

# Atlas commercial La Ferté-Macé

## 2006

**CCI**   
CHAMBRE DE COMMERCE  
ET D'INDUSTRIE D'ALENÇON

L'Atlas Commercial a pour objectif de présenter, sous la forme de dossiers thématiques, la situation commerciale d'une ville ou d'une agglomération.

Ce document se veut avant tout pratique car il est destiné à de nombreux publics :

\* tout d'abord, les commerçants ressortissants de la Chambre de Commerce et d'Industrie d'Alençon pour leur permettre de faire le point sur la situation de leur entreprise et de leur commune ;

\* ensuite, les Unions Commerciales, Industrielles et Artisanales, pour leur permettre de réfléchir au devenir commercial de leur commune et de bâtir une stratégie d'animation et de développement ;

\* les jeunes, étudiants et lycéens, sont également visés puisqu'ils trouveront dans les Atlas Commerciaux, les statistiques indispensables à une bonne compréhension du rôle du commerce dans la vie de la cité ;

\* les décideurs locaux :

- les maires, les conseillers généraux,
- les membres de l'Observatoire Départemental d'Équipement Commercial de l'Orne,
- les membres de la Commission Départementale d'Équipement Commercial de l'Orne,
- les Pouvoirs Publics, les Services de l'État et du Conseil Général de l'Orne,

qui trouveront dans l'Atlas Commercial, les éléments susceptibles d'enrichir leurs réflexions et de conduire leurs décisions en matière commerciale dans une perspective d'aménagement du territoire.

Enfin, nous remercions les personnes et les organismes pour l'aide précieuse apportée à la réalisation de ces documents, avec une attention toute spéciale pour la Municipalité de La Ferté Macé et son Maire, Jean-Marc MESMOUDI, pour la Communauté de communes du Pays Fertois et son Président, Daniel MIETTE et pour l'Union Commerciale, Industrielle et Artisanale de cette même ville et son Président, Yves JEANNE.

François CAUCE

Président

Chambre de Commerce et d'Industrie d'Alençon

# ATLAS COMMERCIAL DE LA FERTÉ-MACÉ

## SOMMAIRE

### LA POPULATION

- Fiche n° 1 : Carte détaillée de la zone de chalandise
- Fiche n° 2 : Évolution de la population totale de la zone de chalandise (1982, 1990 et 1999)
- Fiche n° 3 : Répartition et évolution de la population par tranche d'âge en 1990 et 1999 dans la zone de chalandise
- Fiche n° 4 : Répartition et évolution de la population des ménages en 1990 et 1999 dans la zone de chalandise selon la catégorie socioprofessionnelle du chef de famille
- Fiche n° 5 : Projection de population par tranche d'âge sur le bassin d'emploi de Flers-La Ferté Macé
- Fiche n° 6 : Évolution de l'emploi dans les bassins d'emploi de l'Orne entre 2000 et 2005
- Fiche n° 7 : Liste et effectifs des principaux employeurs publics et privés de l'agglomération en 2005 (effectifs supérieurs à 50 salariés)

### LA VILLE

- Fiche n° 8 : Projets d'urbanisme
- Fiche n° 9 : Liste et effectifs des établissements scolaires (année scolaire 2005-2006)
- Fiche n° 10 : Evolution du comptage routier entre 2003 et 2005
- Fiche n° 11 : Évolution de la fiscalité locale entre 1996 et 2005
- Fiche n° 12 : Capacité de stationnement

### LE COMMERCE

- Fiche n° 13 : Projets d'urbanisme commercial
- Fiche n° 14 : Évolution des commerces de l'agglomération de 1983 à 2006
- Fiche n° 15 : Évolution de la structure commerciale de l'agglomération de 1983 à 2006
- Fiche n° 16 : Liste des grandes et moyennes surfaces de plus de 300 m<sup>2</sup> de l'agglomération en 2006
- Fiche n° 17 : Évolution dans l'Orne et les départements limitrophes du nombre et de la densité commerciale en hypermarchés et supermarchés en 1985, 1990, 1995, 2000 & 2005
- Fiche n° 18 : Liste des enseignes nationales présentes sur l'agglomération en 2006
- Fiche n° 19 : Les ratios du commerce de détail en 2005
- Fiche n° 20 : Liste des marchés forains, foires et principales fêtes de l'agglomération

### LA CONSOMMATION

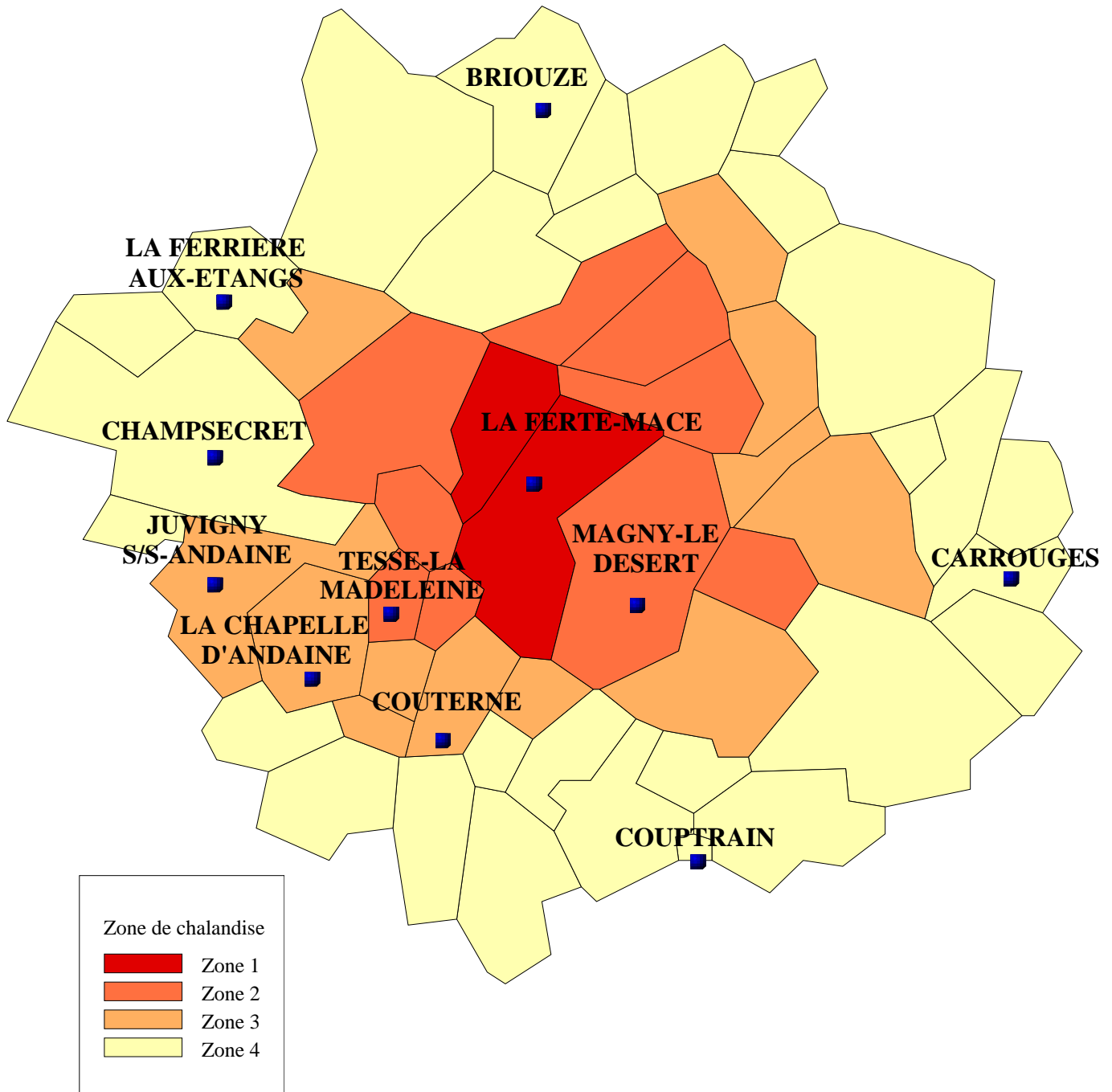
- Fiche n° 21 : Répartition des ventes de produits commercialisables par forme de vente de 1999 à 2004
- Fiche n° 22 : Dépenses commercialisables par ménage et par personne en 2005 et évolution depuis 1996
- Fiche n° 23 : Indices de disparité de la consommation (1982, 1990 et 2003)
- Fiche n° 24 : Marchés théoriques par poste de dépense sur les agglomérations d'Alençon, Bellême, L'Aigle, La Ferté Macé, Mortagne-au-Perche et Sées en 2005

# ATLAS COMMERCIAL DE LA FERTÉ-MACÉ

CARTE DÉTAILLÉE DE LA ZONE DE CHALANDISE

LA POPULATION

Fiche n° 01



Source : Chambre de Commerce et d'Industrie d'Alençon

## ÉVOLUTION DE LA POPULATION TOTALE DE LA ZONE DE CHALANDISE (1982, 1990 ET 1999)

LA POPULATION

Fiche n° 02

### POPULATION DE LA ZONE DE CHALANDISE

	1982		1990		1999	
	Valeur	%	Valeur	%	Valeur	%
ZONE 1	7 171	41,92%	7 556	41,45%	7 355	39,58%
ZONE 2	4 451	26,02%	4 914	26,96%	5 404	29,08%
ZONE 3	5 483	32,05%	5 757	31,59%	5 825	31,34%
<b>TOTAL</b>	<b>17 105</b>	<b>100%</b>	<b>18 227</b>	<b>100%</b>	<b>18 584</b>	<b>100%</b>
<b>ZONE D'APPOINT</b>	<b>13 400</b>	<b>*</b>	<b>12 964</b>	<b>*</b>	<b>12 688</b>	<b>*</b>

### ÉVOLUTION DE LA POPULATION DE LA ZONE DE CHALANDISE

	1990/1982		1999/1990		1999/1982	
	Valeur	%	Valeur	%	Valeur	%
ZONE 1	385	5,37%	-201	-2,66%	184	2,57%
ZONE 2	463	10,40%	490	9,97%	953	21,41%
ZONE 3	274	5,00%	68	1,18%	342	6,24%
<b>TOTAL</b>	<b>1 122</b>	<b>6,56%</b>	<b>357</b>	<b>1,96%</b>	<b>1 479</b>	<b>8,65%</b>
<b>ZONE D'APPOINT</b>	<b>-436</b>	<b>-3,25%</b>	<b>-276</b>	<b>-2,13%</b>	<b>-712</b>	<b>-5,31%</b>

La zone de chalandise de La Ferté Macé a été conçue à partir des données récoltées par la C.C.I.A. dans les différentes études commerciales réalisées sur la ville en tenant compte des distances kilométriques, des temps d'accès, des barrières naturelles, des habitudes de consommation et de l'influence de pôles commerciaux plus importants.

Quatre sous-zones ont été définies :

- la zone primaire correspond à l'agglomération au sens INSEE ;
- la zone secondaire regroupe les communes situées en moyenne à moins de 7 km, dont le temps d'accès est inférieur à 10 minutes et qui sont principalement attirées par La Ferté Macé,
- la zone tertiaire regroupe les communes situées en moyenne à moins de 12 km, dont le temps d'accès est inférieur à 30 minutes et qui sont principalement attirées par La Ferté Macé,
- la zone d'appoint constitue la zone limite d'attraction des grandes surfaces de l'agglomération, au-delà de cette limite les habitants, même s'ils leur arrivent de venir à La Ferté Macé de façon exceptionnelle, fréquentent principalement d'autres pôles commerciaux.

Source : INSEE - Recensements généraux de la population 1982, 1990 et 1999  
Chambre de Commerce et d'Industrie d'Alençon (délimitation)

# ATLAS COMMERCIAL DE LA FERTÉ-MACÉ

## ÉVOLUTION DE LA POPULATION TOTALE DE LA ZONE DE CHALANDISE (1982, 1990 ET 1999)

LA POPULATION

Fiche n° 02

Commune			Population					Distance à La Ferté Macé (km)
Nom	Code Commune	Code Zone	1982	1990	1999	Evol. 90/82	Evol. 99/90	
<b>ZONE 1</b>								
FERTE-MACE (LA)	61 168	1	6 708	6 913	6 679	205	-234	*
SAINT-AURICE-DU-DESERT	61 428	1	463	643	676	180	33	*
<b>TOTAL ZONE 1</b>	<i>Nbre de communes</i>	<b>2</b>	<b>7 171</b>	<b>7 556</b>	<b>7 355</b>	<b>385</b>	<b>-201</b>	<b>*</b>

<b>ZONE 2</b>								
BAGNOLES-DE-L'ORNE	61 022	2	783	875	893	92	18	5,5
BEAUVAIN	61 035	2	177	166	253	-11	87	4,0
GRAIS	61 195	2	198	156	175	-42	19	5,5
LONLAY-LE-TESSON	61 233	2	215	220	227	5	7	6,0
MAGNY-LE-DESERT	61 243	2	1 092	1 210	1 267	118	57	3,0
MOTTE-FOUQUET (LA)	61 295	2	153	161	148	8	-13	6,0
SAINT-MICHEL-DES-ANDAINES	61 431	2	277	313	327	36	14	4,0
SAUVAGERE (LA)	61 463	2	623	722	835	99	113	5,5
TESSE-LA-MADELEINE	61 483	2	933	1 091	1 279	158	188	6,5
<b>TOTAL ZONE 2</b>	<i>Nbre de communes</i>	<b>9</b>	<b>4 451</b>	<b>4 914</b>	<b>5 404</b>	<b>463</b>	<b>490</b>	<b>*</b>

Distance moyenne (km) : 5,11  
Distance moyenne pondérée (km) : 5,02

Distance minimum (km) : 3,0  
Distance maximum (km) : 6,5

La distance moyenne s'analyse comme la distance moyenne d'une commune de la sous-zone par rapport à La Ferté Macé  
La distance moyenne pondérée s'analyse comme la distance moyenne d'un habitant de la sous-zone par rapport à La Ferté Macé

Source : INSEE - Recensements généraux de la population 1982, 1990 et 1999  
Chambre de Commerce et d'Industrie d'Alençon (délimitation)

# ATLAS COMMERCIAL DE LA FERTÉ-MACÉ

## ÉVOLUTION DE LA POPULATION TOTALE DE LA ZONE DE CHALANDISE (1982, 1990 ET 1999)

LA POPULATION

Fiche n° 02

Commune			Population					Distance à La Ferté Macé (km)
Nom	Code Commune	Code Zone	1982	1990	1999	Evol. 90/82	Evol. 99/90	
<b>ZONE 3</b>								
ANTOIGNY	61 004	3	144	125	118	-19	-7	7,5
CHAPELLE-D'ANDAINE (LA)	61 096	3	1 390	1 546	1 600	156	54	12,0
CHAUX (LA)	61 104	3	55	55	53		-2	10,0
COULONCHE (LA)	61 124	3	360	393	496	33	103	11,0
COUTERNE	61 135	3	1 027	1 038	1 011	11	-27	11,0
FAVEROLLES	61 158	3	193	178	140	-15	-38	10,5
HALEINE	61 200	3	239	245	227	6	-18	11,0
JOUE-DU-BOIS	61 209	3	416	391	428	-25	37	8,5
JUVIGNY-SOUS-ANDAINE	61 211	3	998	1 105	1 055	107	-50	12,0
SAINT-GEORGES-D'ANNEBECQ	61 390	3	203	187	177	-16	-10	8,0
SAINT-PATRICE-DU-DESERT	61 442	3	198	193	197	-5	4	7,5
TESSE-FROULAY	61 482	3	260	301	323	41	22	11,0
<b>TOTAL ZONE 3</b>	<i>Nbre de communes</i>	<b>12</b>	<b>5 483</b>	<b>5 757</b>	<b>5 825</b>	<b>274</b>	<b>68</b>	<b>*</b>

Distance moyenne (km) : 10,00

Distance moyenne pondérée (km) : 10,97

Distance minimum (km) : 7,5

Distance maximum (km) : 12,0

La distance moyenne s'analyse comme la distance moyenne d'une commune de la sous-zone par rapport à La Ferté Macé  
La distance moyenne pondérée s'analyse comme la distance moyenne d'un habitant de la sous-zone par rapport à La Ferté Macé

Source : INSEE - Recensements généraux de la population 1982, 1990 et 1999  
Chambre de Commerce et d'Industrie d'Alençon (délimitation)

# ATLAS COMMERCIAL DE LA FERTÉ-MACÉ

## ÉVOLUTION DE LA POPULATION TOTALE DE LA ZONE DE CHALANDISE (1982, 1990 ET 1999)

LA POPULATION

Fiche n° 02

Commune			Population					Distance à La Ferté Macé (km)
Nom	Code Commune	Code Zone	1982	1990	1999	Evol. 90/82	Evol. 99/90	
<b>ZONE d'APPOINT</b>								
COUPTRAIN	53 080	4	186	149	160	-37	11	21,0
LIGNIERES-ORGERES	53 133	4	855	773	735	-82	-38	13,0
MADRE	53 142	4	375	362	356	-13	-6	17,0
NEUILLY LE VENDIN	53 164	4	398	403	426	5	23	17,0
LA PALLU	53 173	4	140	138	160	-2	22	10,5
SAINT-CALAIS-DU-DESERT	53 204	4	315	314	318	-1	4	20,0
SAINT-JULIEN-DU-TERROUX	53 230	4	276	245	232	-31	-13	14,5
THUBOEUF	53 263	4	252	230	231	-22	1	12,5
BELLOU-EN-HOULME	61 040	4	961	912	954	-49	42	14,5
BRIOUZE	61 063	4	1 690	1 658	1 620	-32	-38	13,0
CARROUGES	61 074	4	787	760	743	-27	-17	17,0
CHAMP-DE-LA-PIERRE (LE)	61 085	4	50	58	23	8	-35	14,0
CHAMPSECRET	61 091	4	1 007	1 016	1 030	9	14	15,0
DOMPIERRE	61 146	4	411	374	350	-37	-24	17,5
LA FERRIERE-AUX-ETANGS	61 163	4	1 734	1 727	1 643	-7	-84	15,0
GENESLAY	61 186	4	247	220	209	-27	-11	15,5
LIGNOU	61 227	4	180	153	148	-27	-5	11,0
MEHOUDIN	61 257	4	120	95	109	-25	14	14,0
MENIL-DE-BRIOUZE (LE)	61 260	4	448	438	461	-10	23	12,0
MONTREUIL-AU-HOULME	61 290	4	103	104	110	1	6	15,5
PERROU	61 326	4	504	495	413	-9	-82	15,0
POINTEL	61 332	4	213	230	254	17	24	13,0
RANES	61 344	4	1 015	1 015	964		-51	12,0
SAINT-HILAIRE-DE-BRIOUZE	61 402	4	325	303	262	-22	-41	16,5
SAINTE-MARGUERITE-DE-CARROUGES	61 419	4	199	202	213	3	11	16,5
SAINT-MARTIN-DES-LANDES	61 424	4	152	173	178	21	5	17,0
SAINT-MARTIN-L'AIGUILLON	61 427	4	217	182	191	-35	9	16,0
SAINT-OUEN-LE-BRISOULT	61 439	4	125	121	105	-4	-16	15,0
YVETEAUX (LES)	61 512	4	115	114	90	-1	-24	16,0
<b>TOTAL ZONE D'APPOINT</b>	<i>Nbre de communes</i>	<b>29</b>	<b>13 400</b>	<b>12 964</b>	<b>12 688</b>	<b>-436</b>	<b>-276</b>	<b>*</b>

Distance moyenne (km) : 15,052

Distance minimum (km) : 10,5

Distance moyenne pondérée (km) : 14,675

Distance maximum (km) : 21,0

La distance moyenne s'analyse comme la distance moyenne d'une commune de la sous-zone par rapport à La Ferté Macé  
La distance moyenne pondérée s'analyse comme la distance moyenne d'un habitant de la sous-zone par rapport à La Ferté Macé

Source : INSEE - Recensements généraux de la population 1982, 1990 et 1999  
Chambre de Commerce et d'Industrie d'Alençon (délimitation)

# ATLAS COMMERCIAL DE LA FERTÉ-MACÉ

## ÉVOLUTION DE LA POPULATION TOTALE DE LA ZONE DE CHALANDISE (1990, 1999 ET 2007)

LA POPULATION

Fiche n° 02

### POPULATION DE LA ZONE DE CHALANDISE

	1990		1999		2007	
	Valeur	%	Valeur	%	Valeur	%
ZONE 1	7 556	24,22%	7 355	23,52%	6 813	21,56%
ZONE 2	4 914	15,75%	5 404	17,28%	6 141	19,43%
ZONE 3	5 757	18,46%	5 825	18,63%	5 867	18,57%
TOTAL CENTRE-VILLE	18 227	58,44%	18 584	59,43%	18 820	59,55%
ZONE D'APPOINT	12 964	41,56%	12 688	40,57%	12 782	40,45%
TOTAL PERIPHERIE	31 191	100%	31 272	100%	31 602	100%

### ÉVOLUTION DE LA POPULATION DE LA ZONE DE CHALANDISE

	1999/1990		2007/1999		2007/1990	
	Valeur	%	Valeur	%	Valeur	%
ZONE 1	-201	-2,66%	-542	-7,37%	-743	-9,84%
ZONE 2	490	9,97%	737	13,63%	1 227	24,96%
ZONE 3	68	1,18%	42	0,72%	110	1,91%
TOTAL CENTRE-VILLE	357	1,96%	236	1,27%	593	3,26%
ZONE D'APPOINT	-276	-2,13%	94	0,74%	-182	-1,40%
TOTAL PERIPHERIE	81	0,26%	330	1,06%	411	1,30%

Source : INSEE - Recensements généraux de la population 1990, 1999 et 2004-2005-2006-2007  
Chambre de Commerce et d'Industrie d'Alençon (délimitation)

# ATLAS COMMERCIAL DE LA FERTÉ-MACÉ

## RÉPARTITION ET EVOLUTION DE LA POPULATION PAR TRANCHE D'ÂGE EN 1990 ET 1999 DANS LA ZONE DE CHALANDISE

LA POPULATION

Fiche n° 03

### RÉPARTITION PAR AGE EN 1990

ZONE	< 20 ans		20 à 39 ans		40 à 59 ans		60 à 74 ans		75 ans et +		Total
	Total	%	Total	%	Total	%	Total	%	Total	%	
ZONE 1	2 077	27%	2 283	30%	1 583	21%	1 020	14%	592	8%	7 555
ZONE 2	1 247	25%	1 287	26%	1 110	23%	846	17%	431	9%	4 921
ZONE 3	1 580	27%	1 636	28%	1 123	20%	894	16%	524	9%	5 757
TOTAL CENTRE VILLE	4 904	27%	5 206	29%	3 816	21%	2 760	15%	1 547	8%	18 233
ZONE D'APPOINT	3 167	24%	3 406	26%	2 827	22%	2 325	18%	1 227	9%	12 952
TOTAL PERIPHERIE	3 842	25%	4 073	26%	3 484	22%	2 722	17%	1 442	9%	15 563

### RÉPARTITION PAR AGE EN 1999

ZONE	< 20 ans		20 à 39 ans		40 à 59 ans		60 à 74 ans		75 ans et +		Total
	Total	%	Total	%	Total	%	Total	%	Total	%	
ZONE 1	1 896	26%	1 875	26%	1 785	24%	1 121	15%	675	9%	7 352
ZONE 2	1 314	24%	1 233	23%	1 323	24%	945	17%	592	11%	5 407
ZONE 3	1 510	26%	1 446	25%	1 336	23%	980	17%	565	10%	5 837
TOTAL CENTRE VILLE	4 720	25%	4 554	24%	4 444	24%	3 046	16%	1 832	10%	18 596
ZONE D'APPOINT	2 804	22%	2 984	24%	3 060	24%	2 430	19%	1 404	11%	12 682
TOTAL PERIPHERIE	7 524	24%	7 538	24%	7 504	24%	5 476	18%	3 236	10%	31 278

### EVOLUTION DE LA RÉPARTITION PAR AGE ENTRE 1990 ET 1999

ZONE	< 20 ans		20 à 39 ans		40 à 59 ans		60 à 74 ans		75 ans et +		Total
	Total	%	Total	%	Total	%	Total	%	Total	%	
ZONE 1	-181	-9%	-408	-18%	202	13%	101	10%	83	14%	-203
ZONE 2	67	5%	-54	-4%	213	19%	99	12%	161	37%	486
ZONE 3	-70	-4%	-190	-12%	213	19%	86	10%	41	8%	80
TOTAL CENTRE VILLE	-184	-4%	-652	-13%	628	16%	286	10%	285	18%	363
ZONE D'APPOINT	-363	-11%	-422	-12%	233	8%	105	5%	177	14%	-270
TOTAL PERIPHERIE	-547	-14%	-1 074	-26%	861	25%	391	14%	462	32%	93

Source : INSEE - Recensements généraux de la population 1990 & 1999  
Chambre de Commerce et d'Industrie d'Alençon (délimitation)

# ATLAS COMMERCIAL DE LA FERTÉ-MACÉ

## RÉPARTITION ET EVOLUTION DE LA POPULATION PAR TRANCHE D'ÂGE EN 1990 ET 1999 DANS LA ZONE DE CHALANDISE

LA POPULATION

Fiche n° 03

ZONES	Code commune	< 20 ans	20 à 39 ans	40 à 59 ans	60 à 74 ans	75 ans et +	Total
<b>ZONE 1</b>							
FERTE-MACE (LA)	61 168	1 685	1 729	1 578	1 047	637	6 676
SAINT-MAURICE-DU-DESERT	61 428	211	146	207	74	38	676
<b>TOTAL ZONE 1</b>		1 896	1 875	1 785	1 121	675	7 352
		26%	26%	24%	15%	9%	100%

<b>ZONE 2</b>							
BAGNOLES-DE-L'ORNE	61 022	172	181	228	182	132	895
BEAUVAIN	61 035	75	86	50	33	9	253
GRAIS	61 195	44	33	42	40	16	175
LONLAY-LE-TESSON	61 233	61	65	48	31	22	227
MAGNY-LE-DESERT	61 243	335	252	369	224	88	1 268
MOTTE-FOUQUET (LA)	61 295	42	30	44	19	13	148
SAINT-MICHEL-DES-ANDAINE	61 431	83	69	80	64	31	327
SAUVAGERE (LA)	61 463	236	246	190	92	71	835
TESSE-LA-MADELEINE	61 483	266	271	272	260	210	1 279
<b>TOTAL ZONE 2</b>		1 314	1 233	1 323	945	592	5 407
		24%	23%	24%	17%	11%	100%

<b>ZONE 3</b>							
ANTOIGNY	61 004	26	23	36	16	17	118
CHAPELLE-D'ANDAINE (LA)	61 096	399	389	369	252	194	1 603
CHAUX (LA)	61 104	12	10	13	12	6	53
COULONCHE (LA)	61 124	128	157	107	73	31	496
COUTERNE	61 135	252	242	211	185	121	1 011
FAVEROLLES	61 158	26	35	28	34	17	140
HALEINE	61 200	54	54	62	44	14	228
JOUE-DU-BOIS	61 209	123	91	98	74	43	429
JUVIGNY-SOUS-ANDAINE	61 211	303	291	226	169	70	1 059
SAINT-GEORGES-D'ANNEBECQ	61 390	48	36	40	32	21	177
SAINT-PATRICE-DU-DESERT	61 442	55	42	57	31	12	197
TESSE-FROULAY	61 482	84	76	89	58	19	326
<b>TOTAL ZONE 3</b>		1 510	1 446	1 336	980	565	5 837
		26%	25%	23%	17%	10%	100%

**REMARQUES** : Les statistiques de cette fiche étant tirées d'un sondage au quart, des différences peuvent apparaître dans la population des communes ou des zones qui ne correspond pas exactement à la population totale de ces mêmes entités.

Source : INSEE - Recensements généraux de la population 1990 & 1999  
Chambre de Commerce et d'Industrie d'Alençon (délimitation)

# ATLAS COMMERCIAL DE LA FERTÉ-MACÉ

## RÉPARTITION ET EVOLUTION DE LA POPULATION PAR TRANCHE D'ÂGE EN 1990 ET 1999 DANS LA ZONE DE CHALANDISE

LA POPULATION

Fiche n° 03

ZONES	Code commune	< 20 ans	20 à 39 ans	40 à 59 ans	60 à 74 ans	75 ans et +	Total
<b>ZONE D'APPOINT</b>							
COUPTRAIN	53 080	25	33	43	31	28	160
LIGNIERES-ORGERES	53 133	154	165	182	136	93	730
MADRE	53 142	61	82	89	79	41	352
NEUILLY LE VENDIN	53 164	103	98	82	84	59	426
LA PALLU	53 173	40	37	33	33	18	161
SAINT-CALAIS-DU-DESERT	53 204	66	76	67	81	28	318
SAINT-JULIEN-DU-TERROUX	53 230	50	65	49	48	20	232
THUBOEUF	53 263	59	61	42	56	13	231
BELLOU-EN-HOULME	61 040	217	235	261	152	88	953
BRIOUZE	61 063	338	363	372	315	232	1 620
CARROUGES	61 074	170	169	159	113	132	743
CHAMP-DE-LA-PIERRE (LE)	61 085	3	7	7	3	3	23
CHAMPSECRET	61 091	254	249	260	192	75	1 030
DOMPIERRE	61 146	78	91	82	83	17	351
LA FERRIERE-AUX-ETANGS	61 163	368	382	403	275	215	1 643
GENESLAY	61 186	40	54	39	56	20	209
LIGNOU	61 227	28	45	35	27	13	148
MEHOUDIN	61 257	21	28	28	23	9	109
MENIL-DE-BRIOUZE (LE)	61 260	121	118	99	87	35	460
MONTREUIL-AU-HOULME	61 290	17	29	31	26	7	110
PERROU	61 326	69	103	140	49	54	415
POINTEL	61 332	65	62	62	55	10	254
RANES	61 344	221	215	223	207	99	965
SAINT-HILAIRE-DE-BRIOUZE	61 402	64	58	70	50	20	262
SAINTE-MARGUERITE-DE-CARROUGES	61 419	43	32	68	53	17	213
SAINT-MARTIN-DES-LANDES	61 424	53	35	41	36	13	178
SAINT-MARTIN-L'AIGUILLON	61 427	36	41	44	47	23	191
SAINT-OUEN-LE-BRISOULT	61 439	20	22	30	18	15	105
YVETEAUX (LES)	61 512	20	29	19	15	7	90
<b>TOTAL ZONE D'APPOINT</b>		<b>2 804</b>	<b>2 984</b>	<b>3 060</b>	<b>2 430</b>	<b>1 404</b>	<b>12 682</b>
		22%	24%	24%	19%	11%	100%

**REMARQUES** : Les statistiques de cette fiche étant tirées d'un sondage au quart, des différences peuvent apparaître dans la population des communes ou des zones qui ne correspondent pas exactement à la population totale de ces mêmes entités.

Source : INSEE - Recensements généraux de la population 1990 & 1999  
Chambre de Commerce et d'Industrie d'Alençon (délimitation)



© CCI d'Alençon

Mise à jour octobre 2006



# ATLAS COMMERCIAL DE LA FERTÉ-MACÉ

## RÉPARTITION ET EVOLUTION DE LA POPULATION DES MÉNAGES ENTRE 1990 ET 1999 DANS LA ZONE DE CHALANDISE SELON LA CATÉGORIE SOCIOPROFESSIONNELLE DU CHEF DE FAMILLE

LA POPULATION

Fiche n° 04

ZONES	Agriculteurs exploitants	Artisans, commerçants, chefs d'entreprise	Cadres, professions intellectuelles supérieures	Professions intermédiaires	Employés	Ouvriers	Retraités	Autres sans activités professionnelles	Pop. des ménages en 1999
-------	--------------------------	---	---	----------------------------	----------	----------	-----------	--	--------------------------

### RÉPARTITION DE LA POPULATION DES MÉNAGES PAR CSP EN 1990 (issue du sondage au quart)

ZONE 1	152	720	540	892	720	2 440	1 484	332	7 280
ZONE 2	500	588	388	588	416	1 020	1 244	164	4 908
ZONE 3	676	452	220	492	152	1 852	1 500	156	5 500
TOTAL CENTRE VILLE	1 328	1 760	1 148	1 972	1 288	5 312	4 228	652	17 688
	8%	10%	6%	11%	7%	30%	24%	4%	100%
ZONE D'APPOINT	1 796	1 052	472	804	620	3 652	3 712	576	12 684
ZONE PERIPHERIE	3124	2812	1620	2776	1908	8964	7940	1228	30 372
	10%	9%	5%	9%	6%	30%	26%	4%	100%

### RÉPARTITION DE LA POPULATION DES MÉNAGES PAR CSP EN 1999 (issue du sondage au quart)

ZONE 1	84	492	352	936	632	2 500	1 716	408	7 120
ZONE 2	400	448	384	760	336	1 208	1 648	172	5 356
ZONE 3	368	472	192	588	316	2 032	1 436	196	5 600
TOTAL CENTRE VILLE	852	1 412	928	2 284	1 284	5 740	4 800	776	18 076
	5%	8%	5%	13%	7%	32%	27%	4%	100%
ZONE D'APPOINT	1 176	840	416	1 220	720	3 472	3 820	456	12 120
ZONE PERIPHERIE	2 028	2 252	1 344	3 504	2 004	9 212	8 620	1 232	30 196
	7%	7%	4%	12%	7%	31%	29%	4%	100%

### EVOLUTION DE LA POPULATION DES MÉNAGES PAR CSP ENTRE 1990 ET 1999 (issue du sondage au quart)

ZONE 1	-68	-228	-188	44	-88	60	232	76	-160
ZONE 2	-100	-140	-4	172	-80	188	404	8	448
ZONE 3	-308	20	-28	96	164	180	-64	40	100
TOTAL CENTRE VILLE	-476	-348	-220	312	-4	428	572	124	388
	-36%	-20%	-19%	16%	0%	8%	14%	19%	2,19%
ZONE D'APPOINT	-620	-212	-56	416	100	-180	108	-120	-564
ZONE PERIPHERIE	-1 096	-560	-276	728	96	248	680	4	-176
	-35%	-20%	-17%	26%	5%	3%	9%	0%	-0,6%

**REMARQUES :** Les statistiques de cette fiche étant tirées d'un sondage au quart, des différences peuvent apparaître dans la population des ménages des communes ou des zones qui ne correspondent pas exactement à la population totale de ces mêmes entités.

Source : INSEE - Recensements généraux de la population 1990 & 1999 (sondage au quart)  
Chambre de Commerce et d'Industrie d'Alençon (délimitation)

# ATLAS COMMERCIAL DE LA FERTÉ-MACÉ

RÉPARTITION ET EVOLUTION DE LA POPULATION DES MÉNAGES ENTRE 1990  
ET 1999 DANS LA ZONE DE CHALANDISE SELON LA CATÉGORIE  
SOCIOPROFESSIONNELLE DU CHEF DE FAMILLE

LA POPULATION

Fiche n° 04

ZONES	Agriculteurs exploitants	Artisans, commerçants, chefs d'entreprise	Cadres, professions intellectuelles supérieures	Professions intermédiaires	Employés	Ouvriers	Retraités	Autres sans activités professionnelles	population des ménages en 1999
-------	--------------------------	---	---	----------------------------	----------	----------	-----------	--	--------------------------------

## ZONE 1

FERTE-MACE (LA)	40	440	336	860	580	2 212	1 596	388	6 452
SAINT-MAURICE-DU-DESERT	44	52	16	76	52	288	120	20	668
TOTAL ZONE 1	84	492	352	936	632	2 500	1 716	408	7 120
	1%	7%	5%	13%	9%	35%	24%	6%	100%

## ZONE 2

BAGNOLES-DE-L'ORNE	24	116	88	116	108	80	344	36	912
BEAUVAIN	32	0	48	44	0	84	44	0	252
GRAIS	24	0	16	12	8	40	60	4	164
LONLAY-LE-TESSON	48	0	0	32	8	52	60	20	220
MAGNY-LE-DESERT	108	112	56	140	48	384	356	36	1 240
MOTTE-FOUQUET (LA)	44	0	0	12	16	20	40	4	136
SAINT-MICHEL-DES-ANDAINES	40	44	24	24	20	56	112	4	324
SAUVAGERE (LA)	64	60	44	144	40	264	184	32	832
TESSE-LA-MADELEINE	16	116	108	236	88	228	448	36	1 276
TOTAL ZONE 2	400	448	384	760	336	1 208	1 648	172	5 356
	7%	8%	7%	14%	6%	23%	31%	3%	100%

## ZONE 3

ANTOIGNY	16	8	0	28	0	4	32	4	92
CHAPELLE-D'ANDAINE (LA)	44	112	64	192	84	604	360	32	1 492
CHAUX (LA)	4	0	0	8	0	12	12	4	40
COULONCHE (LA)	16	32	24	56	44	188	112	32	504
COUTERNE	52	88	28	88	80	336	256	24	952
FAVEROLLES	28	28	0	0	0	8	72	0	136
HALEINE	16	24	0	32	4	112	48	4	240
JOUE-DU-BOIS	72	36	20	20	12	100	136	0	396
JUVIGNY-SOUS-ANDAINE	36	92	44	124	64	392	232	80	1 064
SAINT-GEORGES-D'ANNEBECQ	36	20	0	12	8	36	60	0	172
SAINT-PATRICE-DU-DESERT	36	16	0	0	16	92	36	4	200
TESSE-FROULAY	12	16	12	28	4	148	80	12	312
TOTAL ZONE 3	368	472	192	588	316	2 032	1 436	196	5 600
	7%	8%	3%	11%	6%	36%	26%	4%	100%

Source : INSEE - Recensements généraux de la population 1990 & 1999 (sondage au quart)  
Chambre de Commerce et d'Industrie d'Alençon (délimitation)

# ATLAS COMMERCIAL DE LA FERTÉ-MACÉ

RÉPARTITION ET EVOLUTION DE LA POPULATION DES MÉNAGES ENTRE 1990  
ET 1999 DANS LA ZONE DE CHALANDISE SELON LA CATÉGORIE  
SOCIOPROFESSIONNELLE DU CHEF DE FAMILLE

LA POPULATION

Fiche n° 04

ZONES	Agriculteurs exploitants	Artisans, commerçants, chefs d'entreprise	Cadres, professions intellectuelles supérieures	Professions intermédiaires	Employés	Ouvriers	Retraités	Autres sans activités professionnelles	population des ménages en 1999
-------	-----------------------------	---	---	-------------------------------	----------	----------	-----------	--	-----------------------------------

ZONE D'APPOINT									
COUPTRAIN	0	32	0	12	16	32	56		148
LIGNIERES ORGERES	88	72	8	92	52	164	224		700
MADRE	88	20	4	8	12	72	120		324
NEUILLY LE VENDIN	60	48	16	44	24	76	144		412
LA PALLU	36	12	0	16	0	48	60		172
SAINT CALAIS DU DESERT	36	28	0	32	0	84	148		328
SAINT JULIEN DU TERROUX	44	20	0	32	8	80	68		252
THUBOEUF	72	4	16	16	16	28	76		228
BELLOU-EN-HOULME	112	52	44	44	68	256	296	60	932
BRIOUZE	20	104	60	200	112	488	476	48	1508
CARROUGES	20	100	60	24	108	112	164	60	648
CHAMP-DE-LA-PIERRE (LE)	0	0	12	0	0	0	4	4	20
CHAMPSECRET	48	60	40	108	100	336	296	36	1024
DOMPIERRE	16	4	8	52	8	132	120	4	344
FERRIERE-AUX-ETANGS (LA)	32	108	84	208	36	652	392	52	1564
GENESLAY	32	0	16	8	0	64	88	4	212
LIGNOU	28	0	0	20	8	16	60	16	148
MEHOUDIN	12	12	0	0	0	40	36	4	104
MENIL-DE-BRIOUZE (LE)	28	12	0	56	20	188	144	20	468
MONTREUIL-AU-HOULME	12	0	0	4	0	40	28	8	92
PERROU	24	8	0	48	0	88	44	16	228
POINTEL	24	0	0	32	16	72	84	0	228
RANES	84	92	36	100	68	176	328	76	960
SAINT-HILAIRE-DE-BRIOUZE	56	0	0	20	12	88	84	8	268
SAINTE-MARGUERITE-DE-CARROUGES	28	12	8	32	16	56	84	16	252
SAINT-MARTIN-DES-LANDES	60	32	0	8	0	20	52	8	180
SAINT-MARTIN-L'AIGUILLON	40	8	4	0	4	48	72	12	188
SAINT-OUEN-LE-BRISOULT	48	0	0	0	4	0	48	0	100
YVETEAUX (LES)	28	0	0	4	12	16	24	4	88
TOTAL ZONE D'APPOINT	1 176	840	416	1 220	720	3 472	3 820	456	12 120
	10%	7%	3%	10%	6%	29%	32%	4%	100%

REMARQUES : Les statistiques de cette fiche étant tirées d'un sondage au quart, des différences peuvent apparaître dans la population des ménages des communes ou des zones qui ne correspondent pas exactement à la population totale de ces mêmes entités.

Source : INSEE - Recensements généraux de la population 1990 & 1999 (sondage au quart)  
Chambre de Commerce et d'Industrie d'Alençon (délimitation)



© CCI d'Alençon

Mise à jour octobre 2006



# ATLAS COMMERCIAL DE LA FERTÉ-MACÉ

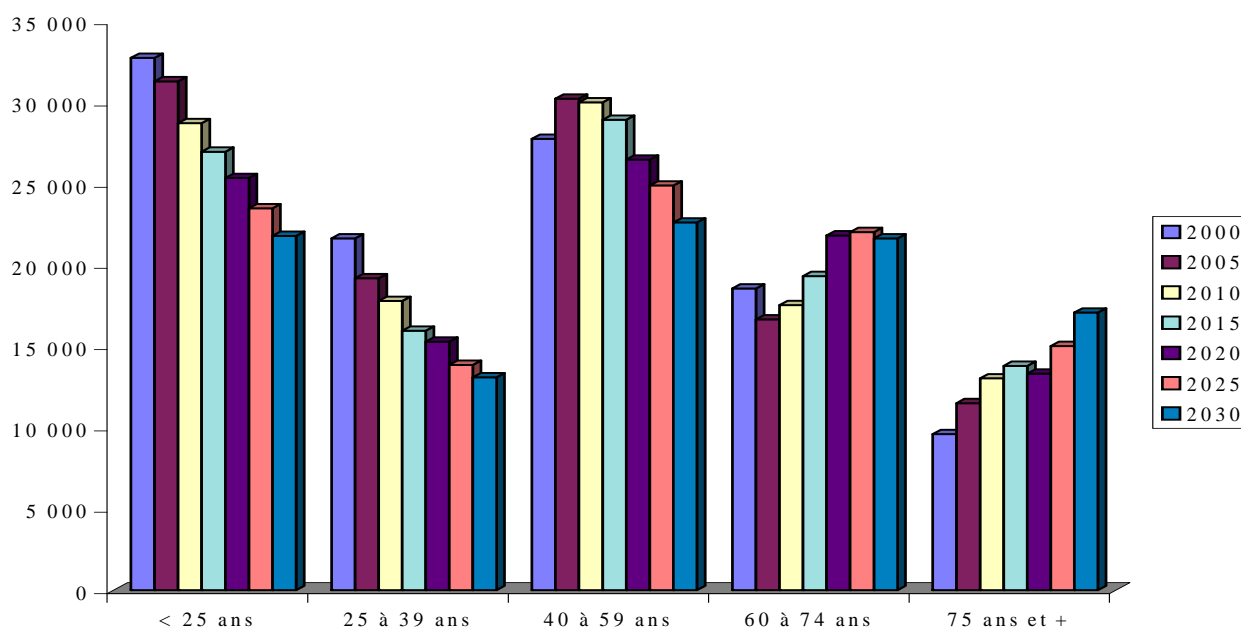
## PROJECTION DE POPULATION PAR TRANCHE D'ÂGE SUR LE BASSIN D'EMPLOI DE FLERS-LA FERTE MACE

LA POPULATION

Fiche n° 05

Année	0 à 24 ans		25 à 39 ans		40 à 59 ans		60 à 74 ans		75 ans et +		Total	
	Total	%	Total	%	Total	%	Total	%	Total	%	Total	%
2000	32 760	29,68%	21 660	19,62%	27 770	25,16%	18 570	16,83%	9 610	8,71%	110 370	100%
2005	31 320	28,74%	19 200	17,62%	30 250	27,76%	16 670	15,30%	11 520	10,57%	108 960	100%
2010	28 750	26,83%	17 800	16,61%	30 030	28,02%	17 540	16,37%	13 040	12,17%	107 160	100%
2015	26 980	25,69%	15 960	15,20%	28 950	27,56%	19 330	18,40%	13 810	13,15%	105 030	100%
2020	25 370	24,79%	15 290	14,94%	26 490	25,89%	21 840	21,34%	13 330	13,03%	102 320	100%
2025	23 500	23,66%	13 860	13,95%	24 910	25,08%	22 040	22,19%	15 030	15,13%	99 340	100%
2030	21 810	22,65%	13 110	13,62%	22 630	23,50%	21 650	22,48%	17 090	17,75%	96 290	100%

Année	0 à 24 ans		25 à 39 ans		40 à 59 ans		60 à 74 ans		75 ans et +		Total	
	Total	%	Total	%	Total	%	Total	%	Total	%	Total	%
2000	32 760	100	21 660	100	27 770	100	18 570	100	9 610	100	110 370	100
2005	31 320	96	19 200	89	30 250	109	16 670	90	11 520	120	108 960	99
2010	28 750	88	17 800	82	30 030	108	17 540	94	13 040	136	107 160	97
2015	26 980	82	15 960	74	28 950	104	19 330	104	13 810	144	105 030	95
2020	25 370	77	15 290	71	26 490	95	21 840	118	13 330	139	102 320	93
2025	23 500	72	13 860	64	24 910	90	22 040	119	15 030	156	99 340	90
2030	21 810	67	13 110	61	22 630	81	21 650	117	17 090	178	96 290	87



Source : INSEE - Modèle prévisionnel OMPHALE - in l'Essor de Basse-Normandie novembre 2001 - Projections de population à l'horizon 2030

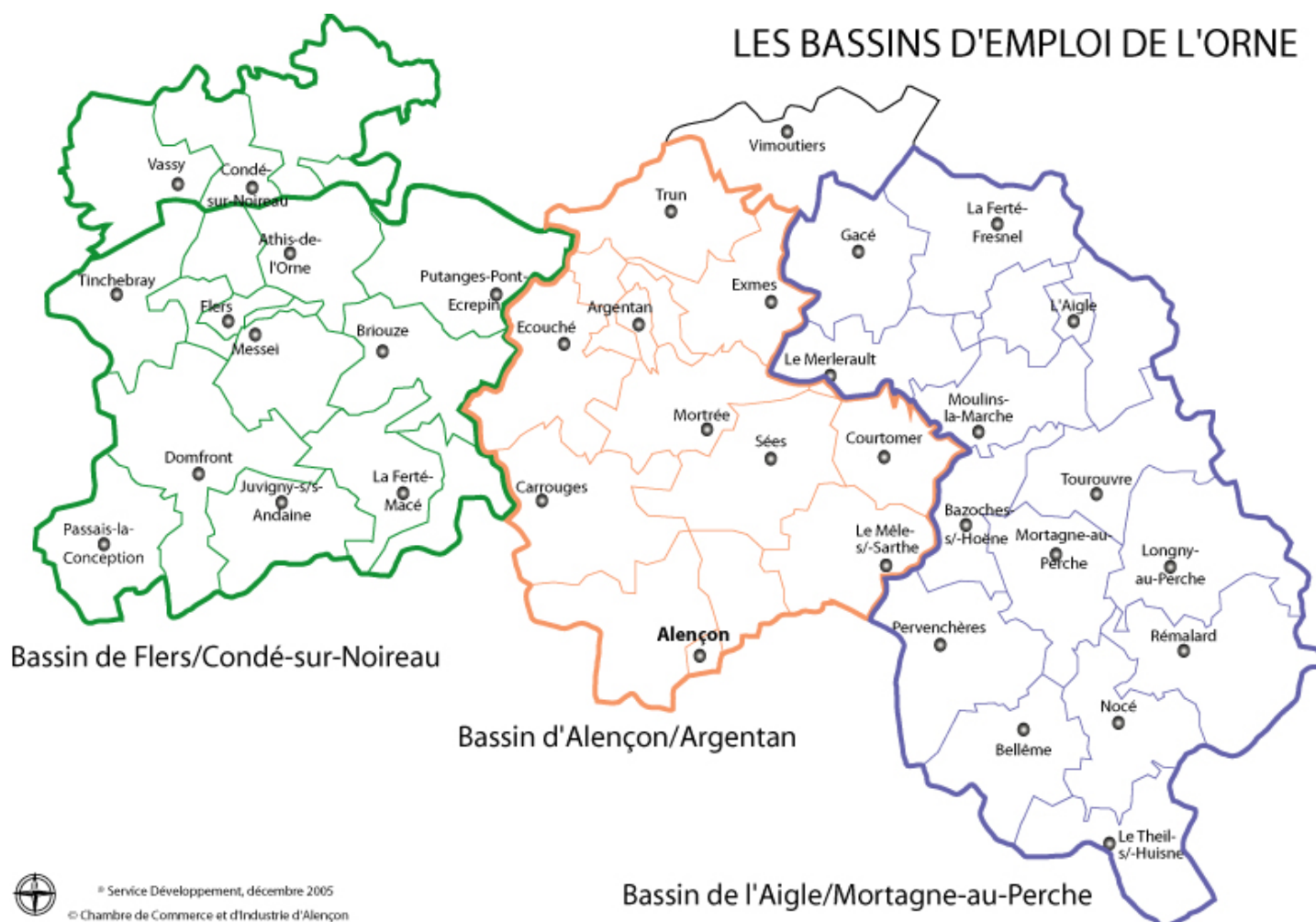
# ATLAS COMMERCIAL DE LA FERTÉ-MACÉ

EVOLUTION DE L'EMPLOI DANS LES BASSINS  
D'EMPLOI DE L'ORNE ENTRE 2000 ET 2005

LA POPULATION

Fiche n° 06

## Bassins d'emploi de l'Orne



Source : Direction Régionale du Travail, de l'Emploi et de la Formation Professionnelle  
« Bilan Annuel de l'Emploi en Basse-Normandie »

# ATLAS COMMERCIAL DE LA FERTÉ-MACÉ

## EVOLUTION DE L'EMPLOI DANS LES BASSINS D'EMPLOI DE L'ORNE ENTRE 2000 ET 2005

LA POPULATION

Fiche n° 06

SECTEURS	ORNE							
	au 1/01/2000		au 1/01/2002		au 1/01/2005		Évol. 2005/2000	
	valeur	%	valeur	%	valeur	%	valeur	%
AGRICULTURE	11 755	10,25%	10 629	9,21%	10 259	9,12%	-1 496	-12,73%
INDUSTRIE	28 280	24,65%	27 280	23,64%	24 742	22,00%	-3 538	-12,51%
CONSTRUCTION	7 710	6,72%	7 819	6,78%	7 943	7,06%	233	3,02%
COMMERCE	12 494	10,89%	13 245	11,48%	12 846	11,42%	352	2,82%
SERVICES	54 466	47,48%	56 407	48,89%	56 665	50,39%	2 199	4,04%
<b>TOTAL</b>	<b>114 705</b>	<b>100%</b>	<b>115 380</b>	<b>100%</b>	<b>112 455</b>	<b>100%</b>	<b>-2 250</b>	<b>-1,96%</b>

SECTEURS	BASSIN D'EMPLOI DE FLERS- CONDE SUR NOIREAU							
	au 1/01/2000		au 1/01/2002		au 1/01/2005		Évol. 2005/2000	
	valeur	%	valeur	%	valeur	%	valeur	%
AGRICULTURE	4 668	10,60%	4 378	9,97%	4 223	9,80%	-445	-9,53%
INDUSTRIE	13 466	30,57%	13 628	31,04%	12 619	29,29%	-847	-6,29%
CONSTRUCTION	2 711	6,15%	2 854	6,50%	2 868	6,66%	157	5,79%
COMMERCE	4 145	9,41%	4 323	9,85%	4 413	10,24%	268	6,47%
SERVICES	19 060	43,27%	18 717	42,64%	18 959	44,01%	-101	-0,53%
<b>TOTAL</b>	<b>44 050</b>	<b>100%</b>	<b>43 900</b>	<b>100%</b>	<b>43 082</b>	<b>100%</b>	<b>-968</b>	<b>-2,20%</b>

SECTEURS	BASSIN D'EMPLOI D'ALENCON-ARGENTAN							
	au 1/01/2000		au 1/01/2002		au 1/01/2005		Évol. 2005/2000	
	valeur	%	valeur	%	valeur	%	valeur	%
AGRICULTURE	3 395	7,44%	3 023	6,65%	2 944	6,57%	-451	-13,28%
INDUSTRIE	8 142	17,85%	7 094	15,61%	5 743	12,82%	-2 399	-29,46%
CONSTRUCTION	2 907	6,37%	2 968	6,53%	3 061	6,83%	154	5,30%
COMMERCE	5 649	12,39%	5 839	12,85%	5 685	12,69%	36	0,64%
SERVICES	25 509	55,94%	26 519	58,36%	27 374	61,09%	1 865	7,31%
<b>TOTAL</b>	<b>45 602</b>	<b>100%</b>	<b>45 443</b>	<b>100%</b>	<b>44 807</b>	<b>100%</b>	<b>-795</b>	<b>-1,74%</b>

SECTEURS	BASSIN D'EMPLOI DE L'AIGLE-MORTAGNE							
	au 1/01/2000		au 1/01/2002		au 1/01/2005		Évol. 2005/2000	
	valeur	%	valeur	%	valeur	%	valeur	%
AGRICULTURE	4 010	13,73%	3 655	12,16%	3 539	11,77%	-471	-11,75%
INDUSTRIE	8 290	28,38%	8 303	27,62%	8 292	27,58%	2	0,02%
B. T. P.	2 312	7,91%	2 174	7,23%	2 152	7,16%	-160	-6,92%
COMMERCES	2 935	10,05%	3 304	10,99%	3 375	11,23%	440	14,99%
SERVICES	11 667	39,94%	12 623	41,99%	12 706	42,26%	1 039	8,91%
<b>TOTAL</b>	<b>29 214</b>	<b>100%</b>	<b>30 059</b>	<b>100%</b>	<b>30 064</b>	<b>100%</b>	<b>850</b>	<b>2,91%</b>

Source : Direction Régionale du Travail, de l'Emploi et de la Formation Professionnelle  
« Bilan Annuel de l'Emploi en Basse-Normandie »

# ATLAS COMMERCIAL DE LA FERTÉ-MACÉ

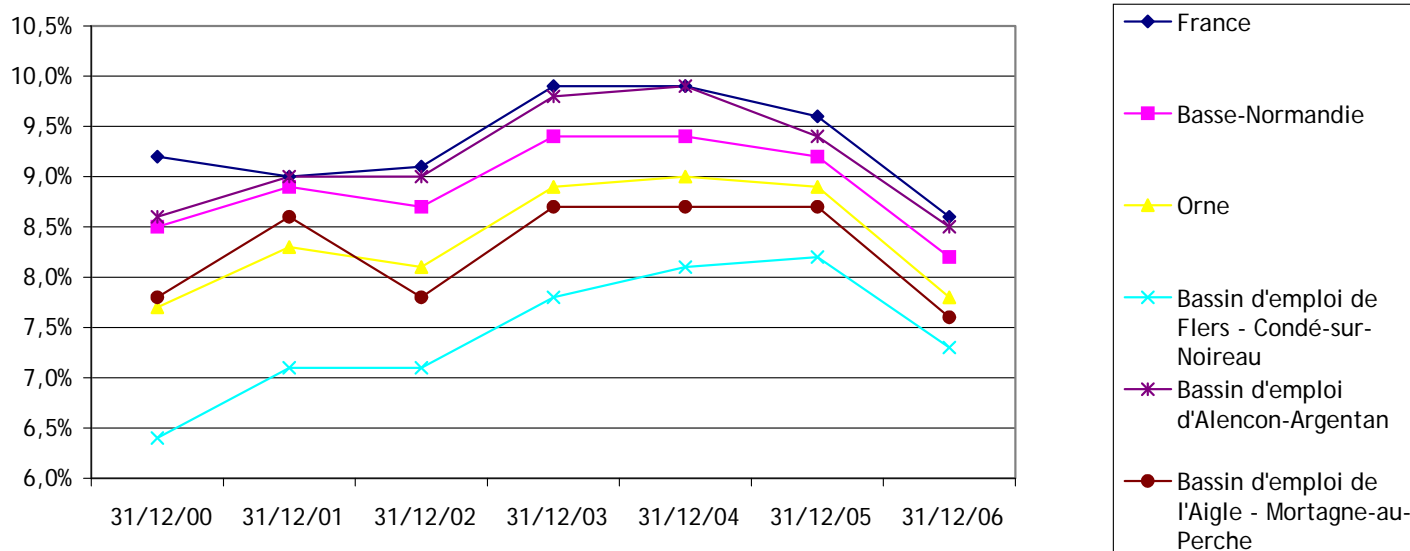
EVOLUTION DE L'EMPLOI DANS LES BASSINS  
D'EMPLOI DE L'ORNE ENTRE 2000 ET 2005

LA POPULATION

Fiche n° 06

## Evolution du taux de chômage

Taux de chômage		31/12/01		31/12/02		31/12/03		31/12/04		31/12/05		31/12/06	
		val.	écart/ nat	val.	écart/ nat	val.	écart/ nat	val.	écart/ nat	val.	écart/ nat	val.	écart/ nat
France		9,0%	*	9,1%	*	9,9%	*	9,9%	*	9,6%	*	8,6%	*
Basse-Normandie		8,9%	-0,1%	8,7%	-0,4%	9,4%	-0,5%	9,4%	-0,5%	9,2%	-0,4%	8,2%	-0,4%
Orne		8,3%	-0,7%	8,1%	-1,0%	8,9%	-1,0%	9,0%	-0,9%	8,9%	-0,7%	7,8%	-0,8%
Bassins d'emploi	Flers-Condé sur Noireau	7,1%	-1,9%	7,1%	-2,0%	7,8%	-2,1%	8,1%	-1,8%	8,2%	-1,4%	7,3%	-1,3%
	Alençon-Argentan	9,0%	0,0%	9,0%	-0,1%	9,8%	-0,1%	9,9%	0,0%	9,4%	-0,2%	8,5%	-0,1%
	L'Aigle-Mortagne	8,6%	-0,4%	7,8%	-1,3%	8,7%	-1,2%	8,7%	-1,2%	8,7%	-0,9%	7,6%	-1,0%



Source : Direction Régionale du Travail, de l'Emploi et de la Formation Professionnelle  
« Bilan Annuel de l'Emploi en Basse-Normandie »



© CCI d'Alençon

Mise à jour octobre 2006



# ATLAS COMMERCIAL DE LA FERTÉ-MACÉ

LISTE ET EFFECTIFS DES PRINCIPAUX EMPLOYEURS PUBLICS  
ET PRIVÉS DE L'AGGLOMERATION EN 2005  
(effectif supérieur à 50 salariés)

LA POPULATION

Fiche n° 07

## La Ferté-Macé

- Centre Hospitalier intercommunale des Andaines ..... 370 salariés
- Mairie ..... 150 salariés
- Centre Leclerc ..... 157 salariés
- Lycée général et technologique des Andaines ..... 133 salariés
- Centre de réadaptation fonctionnelle « la Clairière » ..... 102 salariés
- La Ferté Confection ..... 107 salariés
- Bagster ..... 101 salariés
- Lycée Professionnel Flora Tristan ..... 98 salariés
- Manuplast ..... 89 salariés
- Beru Musorb SA ..... 82 salariés
- Collège Jacques Brel ..... salariés
- Etablissement régional d'enseignement adapté Pierre Mendès France ..... salariés
- Imprimerie Compédit Beauregard ..... 68 salariés
- SCF ..... 70 salariés
- MDP SA ..... 62 salariés

## Magny le Désert

- Base Intermarché ..... 198 salariés
- Laboratoire Dermophil Indien & Mélisana SARL ..... 72 salariés

Sources : Mairie mars 2005

### PROJETS EN MATIÈRE DE CIRCULATION

- Espace piéton
- Rue d'Hautvie
- Signalisation centre-ville

### PROJETS EN MATIÈRE DE LOGEMENT ET D'AMÉLIORATION DU CADRE DE VIE DES HABITANTS

- Construction d'une piscine couverte intercommunale
- Construction d'une salle multiactivités (gymnastique, escalade et dojo)
- Lotissement de la Barbère : réalisation en 2007-2008
- Réalisation de maisons à 100 000 € (10 maisons) : 2007

### PROJETS EN MATIÈRE DE STATIONNEMENT

- Aménagement de la Place de Général Leclerc
- Réaménagement de la rue d'Hautvie
- Place du Château
- Place de la République

### PROJETS EN MATIÈRE D'ACCUEIL D'ENTREPRISES

- Création de la zone industrielle « Bellevue »
- Création de la Zone commerciale « des Tesnières »

### PROJETS EN MATIÈRE TOURISTIQUE

- Création d'un point d'accueil jeunesse sur le site du plan d'eau
- Embellissement du complexe touristique (éclairage, réensablement, renforcement de la digue)

# ATLAS COMMERCIAL DE LA FERTÉ-MACÉ

LISTE ET EFFECTIFS DES ÉTABLISSEMENTS SCOLAIRES  
(année scolaire 2005-2006)

LA VILLE

\*

Fiche n° 09

ENSEIGNEMENT PRÉÉLÉMENTAIRE	301 élèves
ENSEIGNEMENT PRIMAIRE	555 élèves
ENSEIGNEMENT SECONDAIRE	1 071 élèves
ENSEIGNEMENT PROFESSIONNEL	547 élèves
ENSEIGNEMENT SPÉCIALISÉ	287 élèves
ENSEIGNEMENT SUPÉRIEUR	156 étudiants

**TOTAL** 2 917 élèves & étudiants

ENSEIGNEMENT PRÉÉLÉMENTAIRE .....	301 élèves
▪ École Maternelle Charlie Chaplin - 6 rue du 14 juillet - La Ferté-Macé .....	75 élèves
▪ École Maternelle Charles Perrault - 8 rue Pierre Neveu - La Ferté-Macé .....	75 élèves
▪ École Maternelle Jacques Prévert - Rue Alexandre Laine - La Ferté-Macé .....	73 élèves
▪ École Maternelle Ste Marie (privée) - 42 rue d'Alençon - La Ferté-Macé .....	78 élèves

ENSEIGNEMENT PRIMAIRE .....	555 élèves
▪ École Primaire Ste Marie (privée) - 21 rue Wilfrid Challemel - La Ferté-Macé .....	253 élèves
▪ École Primaire Paul Souvray - 10 rue de Versailles - La Ferté-Macé .....	168 élèves
▪ École Primaire Jacques Prévert - 3 rue Alexandre Laine - La Ferté-Macé .....	134 élèves

ENSEIGNEMENT SECONDAIRE .....	1 071 élèves
▪ Collège Jacques Brel - La Ferté Macé .....	472 élèves
▪ Collège Notre Dame (privé) - La Ferté Macé .....	261 élèves
▪ Lycée des Andaines - La Ferté Macé .....	338 élèves

ENSEIGNEMENT PROFESSIONNEL .....	547 élèves
▪ Lycée Flora Tristan - La Ferté Macé .....	364 élèves
▪ Lycée des Andaines - La Ferté Macé .....	183 élèves

Sources : Inspection Académique et Fédération Départementale des Maisons Familiales et Rurales

# ATLAS COMMERCIAL DE LA FERTÉ-MACÉ

LISTE ET EFFECTIFS DES ÉTABLISSEMENTS SCOLAIRES  
(année scolaire 2005-2006)

LA VILLE

\*

Fiche n° 09

**ENSEIGNEMENT SPÉCIALISÉ..... 287 élèves**

- Centre de formation des techniciens agricoles et horticoles - La Ferté Macé ... 137 élèves
- E.R.E.A. Pierre Mendès France - La Ferté Macé ..... 150 élèves

**ENSEIGNEMENT SUPÉRIEUR..... 156 étudiants**

- Lycée des Andaines - La Ferté Macé ..... 63 étudiants  
*BTS « Action Commerciale » - BTS « Productique »*
- Centre de formation des techniciens agricoles et horticoles - La Ferté Macé . 93 étudiants  
*BTS « Technico-commercial en agro-fournitures » - BTS « Technico-commercial en végétaux d'ornement, décoration, animaux de compagnie » - BTS « Analyse et conduite des systèmes d'exploitation »*

Sources : Inspection Académique et Fédération Départementale des Maisons Familiales et Rurales

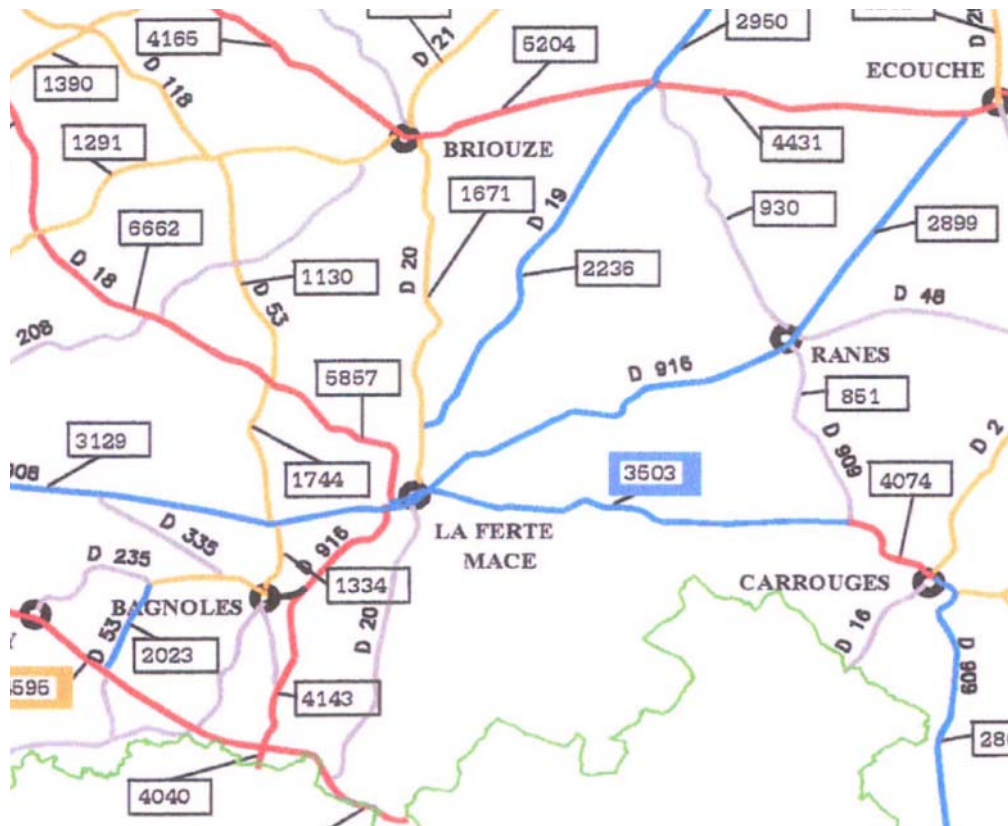
# ATLAS COMMERCIAL DE LA FERTÉ-MACÉ

LA VILLE

\*

Fiche n° 10

EVOLUTION DU COMPTAGE ROUTIER ENTRE 2003 ET 2005



## Évolution du trafic moyen par jour de 2003 à 2005

### R.D. 908 à Joué-du-Bois

RD 908 à Joué-du-Bois	Moyenne journalière		
	2 003	2 004	2 005
1er trimestre	3 077	3 256	3 253
2 ème trimestre	3 481	3 795	3 683
Juillet & Août	3 379	3 511	3 550
Septembre à Décembre	3 357	3 484	3 527
Moyenne Annuelle	3 322	3 510	3 503

Plus fort jour		
2 003	2 004	2 005
4 221	-	4 548
4 619	4 833	4 556
4 088	4 286	4 463
4 527	4 840	4 379

Sources : Direction Départementale de l'Équipement de l'Orne—Recensement de la circulation sur les RN et RD

Estimation du trafic moyen par jour de 2003 à 2005

La Ferté Macé	Moyenne journalière		
	2 003	2 004	2 005
R.D.18 à La Ferté Macé	6 250	6 281	6199
R.D.18 de La Ferté Macé à La Sauvagère	5 904	5 934	5857
R.D.19 à La Ferté Macé	4 540	4 653	4504
R.D.19 de La Ferté Macé à R.D. 924	1 931	2 265	2236
R.D.20 de la R.N. 176 à La Ferté Macé	595	598	590
R.D.20 de La Ferté Macé à Briouze	1 685	1 693	1671
R.D.908 de la R.D. 909 à La Ferté Macé	3 322	3 510	3503
R.D.908 à La Ferté Macé	5 691	5 719	5 645
R.D.908 de La Ferté Macé à Domfront	3 153	3 169	3 129
R.D.916 à La Ferté Macé	9 058	9 103	8 985
R.D.916 de La Ferté Macé à la R.N. 176	4 177	4 198	4 143

Sources : Direction Départementale de l'Équipement de l'Orne—Recensement de la circulation sur les RN et RD

# ATLAS COMMERCIAL DE LA FERTÉ-MACÉ

## ÉVOLUTION DE LA FISCALITÉ LOCALE ENTRE 1996 ET 2005

LA VILLE

\*

Fiche n° 11

LA FERTE MACE	1996	1997	1998	1999	2000	2001	2002	2003	2004	2005
Taxe Professionnelle	17,99%	17,99%	17,99%	17,84%	17,09%	15,68%	15,68%	15,66%	15,66%	15,66%
Taxe foncière sur le bâti	33,62%	33,62%	33,62%	32,25%	27,04%	24,96%	24,02%	23,48%	23,48%	23,48%
Taxe foncière sur le non-bâti	75,55%	75,55%	75,55%	53,03%	50,87%	47,26%	47,26%	47,20%	47,20%	47,20%
Taxe d'habitation	17,84%	17,84%	17,84%	17,69%	16,97%	15,60%	15,60%	15,58%	15,58%	15,58%

taux de la structure intercommunale compris

DÉPARTEMENT DE L'ORNE	1996	1997	1998	1999	2000	2001	2002	2003	2004	2005
Taxe Professionnelle	6,96%	6,96%	6,96%	6,96%	6,96%	6,96%	6,96%	6,96%	6,96%	6,96%
Taxe foncière sur le bâti	19,53%	19,53%	19,53%	19,53%	19,53%	19,53%	19,53%	19,53%	19,53%	19,53%
Taxe foncière sur le non-bâti	23,75%	23,75%	23,75%	23,75%	23,75%	23,75%	23,75%	23,75%	23,75%	23,75%
Taxe d'habitation	11,41%	11,41%	11,41%	11,41%	11,41%	11,41%	11,41%	11,41%	11,41%	11,41%

RÉGION DE BASSE-NORMANDIE	1996	1997	1998	1999	2000	2001	2002	2003	2004	2005
Taxe Professionnelle	2,36%	2,36%	2,36%	2,36%	2,36%	2,36%	2,36%	2,36%	2,36%	2,78%
Taxe foncière sur le bâti	4,29%	4,29%	4,29%	4,29%	4,29%	4,29%	4,29%	4,29%	4,29%	4,80%
Taxe foncière sur le non-bâti	5,79%	5,79%	5,79%	5,79%	5,79%	5,79%	5,79%	5,79%	5,79%	6,48%
Taxe d'habitation	2,32%	2,32%	2,32%	2,32%	2,32%	supprimé	supprimé	supprimé	supprimé	supprimé

FISCALITE TOTALE	1996	1997	1998	1999	2000	2001	2002	2003	2004	2005
Taxe Professionnelle	27,31%	27,31%	27,31%	27,16%	26,41%	25,00%	25,00%	24,98%	24,98%	25,40%
Taxe foncière sur le bâti	57,44%	57,44%	57,44%	56,07%	50,86%	48,78%	47,84%	47,30%	47,30%	47,81%
Taxe foncière sur le non-bâti	105,09%	105,09%	105,09%	82,57%	80,41%	76,80%	76,80%	76,74%	76,74%	77,43%
Taxe d'habitation	31,57%	31,57%	31,57%	31,42%	30,70%	27,01%	27,01%	26,99%	26,99%	26,99%

Source : Direction Départementale des Services Fiscaux - Centre Départemental d'Assiette

<b>CENTRE VILLE</b> .....	<b>525 places de stationnement gratuit</b>
dont environ 158 places en zone bleue et 379 places en zone libre :	
▪ rue Gambetta .....	45 (zone libre)
▪ place du Général Leclerc .....	42 (zone bleue)
▪ place de la République .....	27 (zone bleue)
▪ place Bobot .....	45 (zone libre)
▪ place du Château .....	110 (zone libre)
▪ parking rue d'Hautvie .....	50 (zone bleue)
▪ parking municipal .....	40 (zone bleue)
▪ parking de la Poste .....	19 (zone libre)
▪ place Saint Denis .....	11 (zone libre)
▪ rue d'Hautvie .....	30 (zone libre)
▪ rue des quatre roues .....	14 (zone bleue)
▪ rue de la Halle à l'avoine .....	4 (zone bleue)
▪ rue saint Denis .....	9 (zone libre)
▪ derrière l'église .....	8 (zone bleue)
▪ face au Crédit Mutuel .....	7 (zone bleue)
▪ rue de la Victoire .....	16 (zone bleue)
▪ rue de la Barre .....	10 (zone libre)
▪ centre commercial Champion .....	38 (zone libre)
<b>CENTRE COMMERCIAL DU LAC</b> .....	<b>295 places de stationnement gratuit</b>
▪ Intermarché .....	200 (zone libre)
▪ Lidl .....	60 (zone libre)
▪ Distri Center .....	60 (zone libre)
<b>CENTRE COMMERCIAL DU PARC</b> .....	<b>756 places de stationnement gratuit</b>
▪ Centre Leclerc .....	548 (zone libre)
▪ Monsieur Bricolage .....	50 (zone libre)
▪ CDM Bâtiments .....	20 (zone libre)
▪ Styléco .....	34 (zone libre)
▪ Défimode .....	34 (zone libre)
▪ Hyper aux Chaussures .....	20 (zone libre)
▪ Gitem .....	50 (zone libre)
<b>ZONE INDUSTRIELLE</b> .....	<b>35 places de stationnement gratuit</b>
▪ Mondial Cuisines .....	20 (zone libre)
▪ Point Vert .....	15 (zone libre)
<b>ISOLE</b> .....	<b>300 places de stationnement gratuit</b>
▪ Bricomarché .....	300 (zone libre)

Source : Chambre de Commerce et d'Industrie d'Alençon, Panorama Point de Vente 2006 & Mairie

### PROJETS EN PÉRIPHÉRIE

\* Zone Industrielle Beauregard

Situation: en bordure de la route de Paris (D 916)

Caractéristiques: zone aménagée

Surface : 28 hectares

Nombre de parcelles : 42 dont 4 disponibles à la vente.

\* Zone Industrielle de Bellevue

Situation: en bordure de la déviation de La Ferté Macé vers Bagnoles-de-l'Orne

Caractéristiques: zone non aménagée. Desserte routière et des réseaux en cours

Surface : 13 hectares

Nombre de parcelles : indéterminé

\* Zone artisanale et commerciale des Tesnières (projet privé)

Situation: en bordure de la route de Bagnoles-de-l'Orne

Caractéristiques: zone non aménagée mais esquisse réalisée

Surface : 11 hectares

Nombre de parcelles : 34

### PROJETS EN CENTRE-VILLE

\* Mutations de différents commerces

Source : Mairie de la Ferté Macé & communauté de communes du Pays Fertois

# ATLAS COMMERCIAL DE LA FERTÉ-MACÉ

## ÉVOLUTION DES COMMERCES DE L'AGGLOMÉRATION DE 1983 À 2006

LE COMMERCE

Fiche n° 14

### ÉVOLUTION PAR GRANDS POSTES

GRANDS POSTES	1 983		2 006		Evolution 2006/1983			
					en valeur		en pourcentage	
	Nb	S.V.	Nb	S.V.	Nb	S.V.	Nb	S.V.
GRANDES SURFACES A DOMINANTE ALIMENTAIRE	2	2 253	4	10 181	2	7 928	100,00%	351,89%
COMMERCES ALIMENTAIRES DE PROXIMITÉ OU SPÉCIALISÉS	33	1 226	18	665	-15	-561	-45,45%	-45,76%
<b>TOTAL ALIMENTAIRE</b>	<b>35</b>	<b>3 479</b>	<b>22</b>	<b>10 846</b>	<b>-13</b>	<b>7 367</b>	<b>-37,14%</b>	<b>211,76%</b>
COMMERCES NON ALIMENTAIRES NON SPÉCIALISÉS	0	0	0	0	0	0		
dont grandes surfaces non alimentaires, non spécialisées	0	0	0	0	0	0		
dont petites surfaces non alimentaires, non spécialisées	0	0	0	0	0	0		
ÉQUIPEMENT DE LA PERSONNE	21	1 851	15	4 023	-6	2 172	-28,57%	117,34%
dont grandes surfaces d'équipement de la personne	2	1 150	4	3 526	2	2 376	100,00%	206,61%
dont petites surfaces d'équipement de la personne	19	701	11	497	-8	-204	-42,11%	-29,10%
ÉQUIPEMENT DE LA MAISON	21	2 584	12	7 357	-9	4 773	-42,86%	184,71%
dont grandes surfaces d'équipement de la maison	3	1 192	6	6 962	3	5 770	100,00%	484,06%
dont petites surfaces d'équipement de la maison	18	1 392	6	395	-12	-997	-66,67%	-71,62%
CULTURE ET LOISIRS	18	864	21	2 631	3	1 767	16,67%	204,51%
dont grandes surfaces de culture et loisirs	0	0	3	1 424	3	1 424		
dont petites surfaces de culture et loisirs	18	864	18	1 207	0	343	0,00%	39,70%
HYGIENE ET SANTÉ	6	345	6	310	0	-35	0,00%	-10,14%
AUTO-MOTO-CYCLES	1	40	3	270	2	230	200,00%	575,00%
dont grandes surfaces d'auto-moto-cycles	0	0	0	0	0	0		
dont petites surfaces d'auto-moto-cycles	1	40	3	270	2	230	200,00%	575,00%
<b>TOTAL NON ALIMENTAIRE</b>	<b>67</b>	<b>5 684</b>	<b>57</b>	<b>14 591</b>	<b>-10</b>	<b>8 907</b>	<b>-14,93%</b>	<b>156,70%</b>
dont grandes surfaces à dominante non-alimentaire	5	2 342	13	11 912	8	9 570	160,00%	408,63%
dont petites surfaces à dominante non-alimentaire	62	3 342	44	2 679	-18	-663	-29,03%	-19,84%
<b>TOTAL COMMERCE DE DÉTAIL</b>	<b>102</b>	<b>9 163</b>	<b>79</b>	<b>25 437</b>	<b>-23</b>	<b>16 274</b>	<b>-22,55%</b>	<b>177,61%</b>
dont grandes surfaces	7	4 595	17	22 093	10	17 498	142,86%	380,81%
dont petites surfaces	95	4 568	62	3 344	-33	-1 224	-34,74%	-26,80%

Source : Chambre de Commerce et d'Industrie d'Alençon

# ATLAS COMMERCIAL DE LA FERTÉ-MACÉ

## ÉVOLUTION DES COMMERCES DE L'AGGLOMÉRATION DE 1983 À 2006

LE COMMERCE

Fiche n° 14

### ÉVOLUTION PAR ACTIVITÉS

GRANDS POSTES	1 983		2 006		Evolution 2006/1983			
					en valeur		en pourcentage	
	Nb	S.V.	Nb	S.V.	Nb	S.V.	Nb	S.V.

### ALIMENTAIRE

#### MAGASINS A DOMINANTE ALIMENTAIRE DE GRANDES ET MOYENNES SURFACES (+ de 300 m2 de SV)

Hypermarchés			1	5 950	1	5 950		
Supermarchés & supérettes	2	2 253	2	3 251	0	998	0,00%	44,30%
Supermarchés & supérettes hard discount			1	980	1	980		
Autre surfaces de ventes alimentaires de + de 300 m2					0	0		
<b>TOTAL GRANDES SURFACES À DOMINANTE ALIMENTAIRE</b>	<b>2</b>	<b>2 253</b>	<b>4</b>	<b>10 181</b>	<b>2</b>	<b>7 928</b>	<b>100,00%</b>	<b>351,89%</b>

#### MAGASINS À DOMINANTE ALIMENTAIRE DE PROXIMITÉ OU SPÉCIALISÉS DE PETITES SURFACES (- de 300 m2 de SV)

Alimentation générale ou spécialisée et supérette	6	450	2	110	-4	-340	-66,67%	-75,56%
Boulangerie et boulangerie-pâtisserie	6	206	7	230	1	24	16,67%	11,65%
Pâtisserie, chocolaterie, confiserie	3	85			-3	-85	-100,00%	-100,00%
Commerce de fruits et légumes	1	15	1	30	0	15	0,00%	100,00%
Commerce de produits laitiers	1	35			-1	-35	-100,00%	-100,00%
Boucherie-charcuterie	15	405	7	245	-8	-160	-53,33%	-39,51%
Poissonnerie, vente de crustacés et mollusques	1	30			-1	-30	-100,00%	-100,00%
Commerce de boissons			1	50	1	50		
Transformation du thé et du café					0	0		
Commerce de produits surgelés					0	0		
Autres commerces alimentaires					0	0		
<b>TOTAL COMMERCES ALIMENTAIRES PROXIMITÉ OU SPÉCIALISÉS</b>	<b>33</b>	<b>1 226</b>	<b>18</b>	<b>665</b>	<b>-15</b>	<b>-561</b>	<b>-45,45%</b>	<b>-45,76%</b>

<b>TOTAL ALIMENTAIRE</b>	<b>35</b>	<b>3 479</b>	<b>22</b>	<b>10 846</b>	<b>-13</b>	<b>7 367</b>	<b>-37,14%</b>	<b>211,76%</b>
--------------------------	-----------	--------------	-----------	---------------	------------	--------------	----------------	----------------

Source : Chambre de Commerce et d'Industrie d'Alençon

# ATLAS COMMERCIAL DE LA FERTÉ-MACÉ

## ÉVOLUTION DES COMMERCES DE L'AGGLOMÉRATION DE 1983 À 2006

LE COMMERCE

Fiche n° 14

### NON ALIMENTAIRE (suite)

GRANDS POSTES	1 983		2 006		Evolution 2006/1983			
					en valeur		en pourcentage	
	Nb	S.V.	Nb	S.V.	Nb	S.V.	Nb	S.V.

### CULTURE ET LOISIRS

#### DE GRANDES ET MOYENNES SURFACES (+ de 300 m2)

Librairie, papeterie					0	0		
Papeterie, fournitures de bureau					0	0		
Commerce de cd, disques et cassettes					0	0		
Commerce de motoculture, matériel de jardinage					0	0		
Commerce d'optique					0	0		
Commerce de photographie et studios photos					0	0		
Commerce d'articles de sport et de loisir					0	0		
Commerce d'instruments de musique					0	0		
Commerce de jouets			2	899	2	899		
Commerce de détail de fleurs, graines, pépiniéristes, jardinerie, petits animaux, feuillage artificiel			1	525	1	525		
Autres commerces de culture et loisirs					0	0		
<b>TOTAL GRANDES ET MOYENNES SURFACES</b>	<b>0</b>	<b>0</b>	<b>3</b>	<b>1 424</b>	<b>3</b>	<b>1 424</b>		

#### DE PETITES SURFACES (- de 300 m2)

Maison de la presse, journaux					0	0		
Commerce de tabac	1	10	1	40	0	30	0,00%	300,00%
Librairie, papeterie	2	175	1	70	-1	-105	-50,00%	-60,00%
Bouquiniste, livres d'occasion et anciens, timbres et pièces de collection					0	0		
Papeterie, fournitures de bureau					0	0		
Commerce d'ordinateurs et de logiciels			3	100	3	100		
Commerce de matériel de télécommunication					0	0		
Commerce de cd, disques et cassettes			1	100	1	100		
Commerce de motoculture, matériel de jardinage			1	150	1	150		
Horlogerie-bijouterie	3	142	2	125	-1	-17	-33,33%	-11,97%
Commerce d'optique (+ photographie à titre secondaire)	1	20	2	105	1	85	100,00%	425,00%
Commerce de photographie et studios photos	2	140	2	68	0	-72	0,00%	-51,43%
Commerce d'articles de sport et de loisir	2	82			-2	-82	-100,00%	-100,00%
Commerce d'instruments de musique					0	0		
Commerce de jouets					0	0		
Commerce de détail de fleurs, graines, pépiniéristes, jardinerie, petits animaux, feuillage artificiel	6	245	5	449	-1	204	-16,67%	83,27%
Commerce d'articles de souvenir, objets artisanaux et articles religieux					0	0		
Autres commerces de culture et loisirs	1	50			-1	-50	-100,00%	-100,00%
<b>TOTAL PETITES SURFACES</b>	<b>18</b>	<b>864</b>	<b>18</b>	<b>1 207</b>	<b>0</b>	<b>343</b>	<b>0,00%</b>	<b>39,70%</b>

<b>TOTAL CULTURE ET LOISIRS</b>	<b>18</b>	<b>864</b>	<b>21</b>	<b>2 631</b>	<b>3</b>	<b>1 767</b>	<b>16,67%</b>	<b>204,51%</b>
---------------------------------	-----------	------------	-----------	--------------	----------	--------------	---------------	----------------

Source : Chambre de Commerce et d'Industrie d'Alençon

# ATLAS COMMERCIAL DE LA FERTÉ-MACÉ

## ÉVOLUTION DES COMMERCES DE L'AGGLOMÉRATION DE 1983 À 2006

LE COMMERCE

Fiche n° 14

### NON ALIMENTAIRE (suite)

GRANDS POSTES	1 983		2 006		Evolution 2006/1983			
					en valeur		en pourcentage	
	Nb	S.V.	Nb	S.V.	Nb	S.V.	Nb	S.V.

### HYGIENE ET SANTÉ

Pharmacie	3	265	3	215	0	-50	0,00%	-18,87%
Commerce d'articles médicaux & orthopédiques					0	0		
Commerce d'articles paramédicaux					0	0		
Parfumerie, vente de produits de beauté	3	80	3	95	0	15	0,00%	18,75%
<b>TOTAL HYGIENE ET SANTÉ</b>	<b>6</b>	<b>345</b>	<b>6</b>	<b>310</b>	<b>0</b>	<b>-35</b>	<b>0,00%</b>	<b>-10,14%</b>

### AUTO-MOTO-CYCLES

#### DE GRANDES ET MOYENNES SURFACES (+ de 300 m2)

Accessoires automobiles					0	0		
Commerce de cycles et de moto-cycles					0	0		
<b>TOTAL GRANDES ET MOYENNES SURFACES</b>	<b>0</b>	<b>0</b>	<b>0</b>	<b>0</b>	<b>0</b>	<b>0</b>		

#### DE PETITES SURFACES (- de 300 m2)

Accessoires automobiles			2	210	2	210		
Commerce de cycles et de moto-cycles	1	40	1	60	0	20	0,00%	50,00%
<b>TOTAL PETITES SURFACES</b>	<b>1</b>	<b>40</b>	<b>3</b>	<b>270</b>	<b>2</b>	<b>230</b>	<b>200,00%</b>	<b>575,00%</b>

<b>TOTAL AUTO-MOTO-CYCLE</b>	<b>1</b>	<b>40</b>	<b>3</b>	<b>270</b>	<b>2</b>	<b>230</b>	<b>200,00%</b>	<b>575,00%</b>
------------------------------	----------	-----------	----------	------------	----------	------------	----------------	----------------

<b>TOTAL GRANDES ET MOYENNES SURFACES NON ALIMENTAIRES</b>	<b>5</b>	<b>2 342</b>	<b>13</b>	<b>11 912</b>	<b>8</b>	<b>9 570</b>	<b>160,00%</b>	<b>408,63%</b>
<b>TOTAL PETITES SURFACES NON ALIMENTAIRES</b>	<b>62</b>	<b>3 342</b>	<b>44</b>	<b>2 679</b>	<b>-18</b>	<b>-663</b>	<b>-29,03%</b>	<b>-19,84%</b>
<b>TOTAL NON ALIMENTAIRE</b>	<b>67</b>	<b>5 684</b>	<b>57</b>	<b>14 591</b>	<b>-10</b>	<b>8 907</b>	<b>-14,93%</b>	<b>156,70%</b>

<b>TOTAL GRANDES ET MOYENNES SURFACES</b>	<b>7</b>	<b>4 595</b>	<b>17</b>	<b>22 093</b>	<b>10</b>	<b>17 498</b>	<b>142,86%</b>	<b>380,81%</b>
<b>TOTAL PETITES SURFACES</b>	<b>95</b>	<b>4 568</b>	<b>62</b>	<b>3 344</b>	<b>-33</b>	<b>-1 224</b>	<b>-34,74%</b>	<b>-26,80%</b>
<b>TOTAL COMMERCE DE DÉTAIL</b>	<b>102</b>	<b>9 163</b>	<b>79</b>	<b>25 437</b>	<b>-23</b>	<b>16 274</b>	<b>-22,55%</b>	<b>177,61%</b>

Source : Chambre de Commerce et d'Industrie d'Alençon

# ATLAS COMMERCIAL DE LA FERTÉ-MACÉ

## ÉVOLUTION DES COMMERCES DE L'AGGLOMÉRATION DE 1983 À 2006

LE COMMERCE

Fiche n° 14

### NON ALIMENTAIRE

GRANDS POSTES	1 983		2 006		Evolution 2006/1983			
	Nb	S.V.	Nb	S.V.	en valeur		en pourcentage	
					Nb	S.V.	Nb	S.V.

#### COMMERCE DE DÉTAIL NON ALIMENTAIRE NON SPÉCIALISÉ

##### DE GRANDES ET MOYENNES SURFACES (+ de 300 m2)

Grands magasins					0	0		
Magasins populaires					0	0		
Autres commerces non alimentaires non spécialisés (solderie,...)					0	0		
<b>TOTAL GRANDES ET MOYENNES SURFACES</b>	<b>0</b>	<b>0</b>	<b>0</b>	<b>0</b>	<b>0</b>	<b>0</b>		

##### DE PETITES SURFACES (- de 300 m2)

Autres commerces non alimentaires non spécialisés (solderie,...)					0	0		
<b>TOTAL PETITES SURFACES</b>	<b>0</b>	<b>0</b>	<b>0</b>	<b>0</b>	<b>0</b>	<b>0</b>		

<b>TOTAL NON ALIMENTAIRE NON SPÉCIALISÉ</b>	<b>0</b>	<b>0</b>	<b>0</b>	<b>0</b>	<b>0</b>	<b>0</b>		
---	----------	----------	----------	----------	----------	----------	--	--

### EQUIPEMENT DE LA PERSONNE

##### DE GRANDES ET MOYENNES SURFACES (+ de 300 m2)

Commerce de tissus d'habillement					0	0		
Commerce d'habillement	2	1 150	3	3 070	1	1 920	50,00%	166,96%
Commerce de puériculture					0	0		
Commerce de la chaussure			1	456	1	456		
Commerce de dépôt-vente de vêtements d'occasion					0	0		
Autres commerces d'équipement de la personne					0	0		
<b>TOTAL GRANDES ET MOYENNES SURFACES</b>	<b>2</b>	<b>1 150</b>	<b>4</b>	<b>3 526</b>	<b>2</b>	<b>2 376</b>	<b>100,00%</b>	<b>206,61%</b>

##### DE PETITES SURFACES (- de 300 m2)

Commerce de tissus d'habillement					0	0		
Commerce d'habillement et tailleur	11	356	5	160	-6	-196	-54,55%	-55,06%
Commerce de puériculture	1	100			-1	-100	-100,00%	-100,00%
Commerce de la chaussure	4	135	3	217	-1	82	-25,00%	60,74%
Commerce de maroquinerie et d'articles de voyage	1	25	1	25	0	0	0,00%	0,00%
Commerce de détail de textiles, laines, mercerie	2	85	2	95	0	10	0,00%	11,76%
Commerce de dépôt-vente de vêtements d'occasion					0	0		
Autres commerces d'équipement de la personne					0	0		
<b>TOTAL PETITES SURFACES</b>	<b>19</b>	<b>701</b>	<b>11</b>	<b>497</b>	<b>-8</b>	<b>-204</b>	<b>-42,11%</b>	<b>-29,10%</b>

<b>TOTAL EQUIPEMENT DE LA PERSONNE</b>	<b>21</b>	<b>1 851</b>	<b>15</b>	<b>4 023</b>	<b>-6</b>	<b>2 172</b>	<b>-28,57%</b>	<b>117,34%</b>
--	-----------	--------------	-----------	--------------	-----------	--------------	----------------	----------------

Source : Chambre de Commerce et d'Industrie d'Alençon

# ATLAS COMMERCIAL DE LA FERTÉ-MACÉ

## ÉVOLUTION DES COMMERCES DE L'AGGLOMÉRATION DE 1983 À 2006

LE COMMERCE

Fiche n° 14

### NON ALIMENTAIRE (suite)

GRANDS POSTES	1 983		2 006		Evolution 2006/1983			
					en valeur		en pourcentage	
	Nb	S.V.	Nb	S.V.	Nb	S.V.	Nb	S.V.

### EQUIPEMENT DE LA MAISON

#### DE GRANDES ET MOYENNES SURFACES (+ de 300 m2)

Commerce d'équipement de la maison non-spécialisé (But, Conforama,...)					0	0		
Commerce de meubles	1	350	1	450	0	100	0,00%	28,57%
Commerce d'antiquités, brocante					0	0		
Commerce de dépôt-vente de meubles d'occasion					0	0		
Commerce de droguerie, peinture, vernis					0	0		
Commerce de quincaillerie et de bricolage	2	842	2	4 975	0	4 133	0,00%	490,86%
Commerce d'appareils sanitaires, cheminées					0	0		
Commerce de matériaux de construction, BTP			1	600	1	600		
Commerce de tapis et moquettes					0	0		
Commerce de papiers peints, revêtements de sols et murs					0	0		
Commerce de lustrerie et de luminaires					0	0		
Commerce d'appareils électroménagers, radio, TV, hifi-son			1	337	1	337		
Commerce de vaisselle et d'ustensiles ménagers					0	0		
Autres commerces d'équipement du foyer, bazar			1	600	1	600		
<b>TOTAL GRANDES ET MOYENNES SURFACES</b>	<b>3</b>	<b>1 192</b>	<b>6</b>	<b>6 962</b>	<b>3</b>	<b>5 770</b>	<b>100,00%</b>	<b>484,06%</b>

#### DE PETITES SURFACES (- de 300 m2)

Commerce de tissus d'ameublement, de linge de maison et de couvertures					0	0		
Commerce de meubles	1	250			-1	-250	-100,00%	-100,00%
Commerce d'antiquités, brocante,	2	90	2	170	0	80	0,00%	88,89%
Commerce de dépôt-vente de meubles d'occasion					0	0		
Commerce de droguerie, peinture, vernis	4	250			-4	-250	-100,00%	-100,00%
Commerce de quincaillerie et de bricolage	3	287			-3	-287	-100,00%	-100,00%
Commerce d'appareils sanitaires, cheminées					0	0		
Commerce de matériaux de construction					0	0		
Commerce de tapis et moquettes					0	0		
Commerce de papiers peints, revêtements de sols et murs	1	45	1	40	0	-5	0,00%	-11,11%
Commerce d'appareils électroménagers, radio, TV, hifi-son	5	405	1	25	-4	-380	-80,00%	-93,83%
Commerce de lustrerie et de luminaires					0	0		
Commerce de vaisselle et d'ustensiles ménagers	1	40	1	40	0	0	0,00%	0,00%
Autres commerces d'équipement du foyer, bazar	1	25	1	120	0	95	0,00%	380,00%
<b>TOTAL PETITES SURFACES</b>	<b>18</b>	<b>1 392</b>	<b>6</b>	<b>395</b>	<b>-12</b>	<b>-997</b>	<b>-66,67%</b>	<b>-71,62%</b>

<b>TOTAL EQUIPEMENT DE LA MAISON</b>	<b>21</b>	<b>2 584</b>	<b>12</b>	<b>7 357</b>	<b>-9</b>	<b>4 773</b>	<b>-42,86%</b>	<b>184,71%</b>
--------------------------------------	-----------	--------------	-----------	--------------	-----------	--------------	----------------	----------------

Source : Chambre de Commerce et d'Industrie d'Alençon

# ATLAS COMMERCIAL DE LA FERTÉ-MACÉ

ÉVOLUTION DE LA STRUCTURE COMMERCIALE  
DE L'AGGLOMÉRATION DE 1983 À 2006

LE COMMERCE

Fiche n° 15

## ÉVOLUTION DU PLANCHER COMMERCIAL ENTRE 1983 ET 2006

	1983			2006			ÉVOLUTION	
	nbre	s.v. (m2)	s.v.%	nbre	s.v. (m2)	s.v.%	s.v. (m2)	s.v.%
<b>S.V. &lt; 300 m2</b>	95	4 568	50%	62	3 344	13%	-1 224	-27%
<b>S.V. &gt; 300 m2</b>	7	4 595	50%	17	22 093	87%	17 498	381%
<b>TOTAL</b>	102	9 163	100%	79	25 437	100%	16 274	178%

## ÉQUILIBRE DU PLANCHER COMMERCIAL EN 1983

	CENTRE VILLE			PÉRIPHÉRIE			TOTAL	
	nbre	s.v. (m2)	s.v.%	nbre	s.v. (m2)	s.v.%	s.v. (m2)	s.v.%
<b>S.V. &lt; 300 m2</b>	87	4 208	71%	8	360	11%	95	4 568
<b>S.V. &gt; 300 m2</b>	4	1 695	29%	3	2 900	89%	7	4 595
<b>TOTAL</b>	91	5 903	100%	11	3 260	100%	102	9 163

## ÉQUILIBRE DU PLANCHER COMMERCIAL EN 2006

	CENTRE VILLE			PÉRIPHÉRIE			TOTAL	
	nbre	s.v. (m2)	s.v.%	nbre	s.v. (m2)	s.v.%	s.v. (m2)	s.v.%
<b>S.V. &lt; 300 m2</b>	52	2 425	55%	10	919	4%	62	3 344
<b>S.V. &gt; 300 m2</b>	3	1 951	45%	14	20 142	96%	17	22 093
<b>TOTAL</b>	55	4 376	100%	24	21 061	100%	79	25 437

Source : Chambre de Commerce et d'Industrie d'Alençon

# ATLAS COMMERCIAL DE LA FERTÉ-MACÉ

## LISTE DES GRANDES ET MOYENNES SURFACES DE PLUS DE 300 m<sup>2</sup> DE L'AGGLOMÉRATION EN 2006

LE COMMERCE

\*

Fiche n° 16

<b>CENTRE VILLE</b> .....	<b>3 grandes surfaces totalisant 1 951 m<sup>2</sup></b>		
CHAMPION	921 m <sup>2</sup>	9 avenue Thiers	La Ferté Macé
JOUE CLUB	580 m <sup>2</sup>	18 rue de la Barre	La Ferté Macé
EURO CONFORT (meubles)	450 m <sup>2</sup>	3 rue Gambetta	La Ferté Macé
<b>CENTRE COMMERCIAL DU LAC</b> .....	<b>3 grandes surfaces totalisant 4 418 m<sup>2</sup></b>		
INTERMARCHE	2 330 m <sup>2</sup>	boulevard de la Forêt d'Andaines	La Ferté Macé
LIDL	980 m <sup>2</sup>	rue des Tisserands	La Ferté Macé
DISTRICENTER	1 108 m <sup>2</sup>	59 rue Félix Desauvay	La Ferté Macé
<b>CENTRE COMMERCIAL DU PARC</b> .....	<b>8 grandes surfaces totalisant 10 814 m<sup>2</sup></b>		
CENTRE LECLERC	5 950 m <sup>2</sup>	route de Bagnoles-de-l'Orne	La Ferté Macé
MONSIEUR BRICOLAGE	1 190 m <sup>2</sup>	route de Bagnoles-de-l'Orne	La Ferté Macé
BIG MAT	600 m <sup>2</sup>	route de Bagnoles-de-l'Orne	La Ferté Macé
STYLECO	1 000 m <sup>2</sup>	route de Bagnoles-de-l'Orne	La Ferté Macé
DEFIMODE	962 m <sup>2</sup>	route de Bagnoles-de-l'Orne	La Ferté Macé
HYPER AUX CHAUSSURES	456 m <sup>2</sup>	route de Bagnoles-de-l'Orne	La Ferté Macé
GITEM	337 m <sup>2</sup>	route de Bagnoles-de-l'Orne	La Ferté Macé
JOUETS SAJOU	319 m <sup>2</sup>	route de Bagnoles-de-l'Orne	La Ferté Macé
<b>ISOLE</b> .....	<b>3 grandes surfaces totalisant 4 910 m<sup>2</sup></b>		
BRICOMARCHE	3 785 m <sup>2</sup>	48 Avenue du Président Coty	La Ferté Macé
CDM Cuisines	600 m <sup>2</sup>	zone industrielle, rte d'Argentan	La Ferté Macé
POINT VERT	525 m <sup>2</sup>	route d'Argentan	La Ferté Macé
<b>TOTAL</b> .....	<b>17 grandes surfaces totalisant 22 093 m<sup>2</sup></b>		

Par ailleurs, il est à noter que des autorisations de transfert et d'extension accordées par la CDEC n'ont pas encore été réalisées :

- Netto : création de 1130 m<sup>2</sup> (décision CDEC en cours)
- Monsieur Bricolage : extension de 775 m<sup>2</sup> (décision CDEC du 07-09-2006)
- Noz : création de 775 m<sup>2</sup> (décision CDEC du 24-01--2006)
- Bricomarché : transfert de 3785 m<sup>2</sup> et extension de 2590 m<sup>2</sup> (décision CDEC du 20-06-2003) pour atteindre à terme 6 375 m<sup>2</sup>

Source : Direction Départementale de la Concurrence, de la Consommation et de la Répression des Fraudes

# ATLAS COMMERCIAL DE LA FERTÉ-MACÉ

ÉVOLUTION DANS L'ORNE ET LES DEPARTEMENTS LIMITOPHES  
DU NOMBRE ET DE LA DENSITÉ COMMERCIALE  
EN HYPERMARCHÉS ET SUPERMARCHÉS EN 1985, 1990, 1995, 2000 & 2005

LE COMMERCE

Fiche n° 17

Supermarchés	1985		1990		1995		2000		2005		2005/1985			
	Nbre	Dens.	Nbre	Dens.	Nbre	Dens.	Nbre	Dens.	Nbre	Dens.	Nbre		Dens.	
Orne	30	104	31	102	38	128	44	142	51	170	21	70%	66	63%
Calvados	62	98	77	136	101	168	112	167	122	194	60	97%	96	98%
Eure	58	123	64	135	76	155	90	162	91	173	33	57%	50	41%
Eure-et-Loir	43	114	45	120	60	161	68	168	75	203	32	74%	89	78%
Ille-et-Villaine	92	107	94	118	120	157	123	153	130	160	38	41%	53	50%
Manche	52	103	71	142	72	144	82	167	106	235	54	104%	132	128%
Mayenne	25	95	23	97	28	119	35	139	55	208	30	120%	113	119%
Sarthe	54	86	58	108	73	143	86	156	94	175	40	74%	89	103%
Seine-Maritime	120	95	135	119	169	135	185	143	197	159	77	64%	64	67%

Hypermarchés	1985		1990		1995		2000		2005		2005/1985			
	Nbre	Dens.	Nbre	Dens.	Nbre	Dens.	Nbre	Dens.	Nbre	Dens.	Nbre		Dens.	
Orne	2	34	7	90	7	107	8	120	11	165	9	450%	131	385%
Calvados	5	52	7	61	11	95	15	111	22	151	17	340%	99	190%
Eure	4	29	10	73	13	104	16	122	22	151	18	450%	122	421%
Eure-et-Loir	4	57	7	86	8	101	9	111	11	157	7	175%	100	175%
Ille-et-Villaine	6	40	12	73	12	89	17	104	38	187	32	533%	147	368%
Manche	2	20	8	67	13	109	13	110	18	165	16	800%	145	725%
Mayenne	3	44	6	93	7	109	7	115	10	151	7	233%	107	243%
Sarthe	8	69	9	80	10	114	12	126	24	368	16	200%	299	433%
Seine-Maritime	9	53	13	68	23	114	26	123	32	144	23	256%	91	172%

Supermarchés et Hypermarchés	1985		1990		1995		2000		2005		2005/1985			
	Nbre	Dens.	Nbre	Dens.	Nbre	Dens.	Nbre	Dens.	Nbre	Dens.	Nbre		Dens.	
Orne	32	138	38	192	45	235	52	262	62	335	30	94%	197	143%
Calvados	67	150	84	197	112	263	127	278	144	344	77	115%	194	129%
Eure	62	152	74	208	89	259	106	284	113	324	51	82%	172	113%
Eure-et-Loir	47	171	52	206	68	262	77	279	86	360	39	83%	189	111%
Ille-et-Villaine	98	147	106	191	132	246	140	257	168	347	70	71%	200	136%
Manche	54	123	79	209	85	253	95	277	124	400	70	130%	277	225%
Mayenne	28	139	29	190	35	228	42	254	65	359	37	132%	220	158%
Sarthe	62	155	67	188	83	257	98	282	118	543	56	90%	388	250%
Seine-Maritime	129	148	148	187	192	249	211	266	229	303	100	78%	155	105%

La densité commerciale s'analyse comme la surface en m<sup>2</sup> pour 1 000 habitants

Source : "Les Chiffres Clefs du Commerce" - Secrétariat d'État aux P.M.E., au Commerce et à l'Artisanat

### ALIMENTAIRE

Grandes surfaces : Champion, Intermarché, Leclerc, Lidl  
Autres surfaces : Vivéco

### NON ALIMENTAIRE

#### Non alimentaire non spécialisé

Grandes surfaces :  
Autres surfaces :

#### Equiperment de la personne

Grandes surfaces : Défimode, Hyper aux Chaussures, Styléco  
Autres surfaces : Eram

#### Equiperment de la maison

Grandes surfaces : Bricomarché, Big Mat, Gitem, Monsieur Bricolage  
Autres surfaces :

#### Culture et loisirs

Grandes surfaces : Point Vert, Joué Club, Jouets Sajou  
Autres surfaces : Foci, Lissac, Optic 2000

#### Hygiène et Santé

Grandes surfaces :  
Autres surfaces :

Nous entendons par enseignes nationales les enseignes présentes sur l'agglomération répertoriées dans "l'Annuaire de l'Enseigne" édition 2007

# ATLAS COMMERCIAL DE LA FERTÉ-MACÉ

## LES RATIOS DU COMMERCE DE DÉTAIL EN 2005

LE COMMERCE

Fiche n° 19

Code APE NAF	ACTIVITÉ	NIVEAU	Effectif moyen (expl. Inclus)	Nombre de commerces interrogés	CA HT moyen		Taux de marge moyen (marge/CA HT)	Rotation des stocks (en jours d'achats HT)	Stock moyen HT
					par entreprise	par personne occupée			

### COMMERCE DETAIL ALIMENTAIRE

151 F	Charcuterie	National	3,2	1 411	239 361 €	73 671 €	54,80%	17	5 000 €
		Régional	3,2	136	229 796 €	70 916 €	56,10%	*	*
		Départemental	2,0	21	199 669 €	99 800 €	54,20%	19	4 800 €
151 F	Treminaux de cuisson	National	2,0	280	126 454 €	63 795 €	66,50%	12	1 400 €
		Régional	*	*	*	*	*	*	*
		Départemental	*	*	*	*	*	*	*
158BA	Boulangerie Pâtisserie	National	4,2	7 946	217 663 €	52 323 €	72,70%	23	3 700 €
		Régional	4,0	396	211 844 €	52 591 €	71,90%	*	*
		Départemental	3,7	70	197 292 €	53 300 €	72,90%	28	4 100 €
158D	Pâtisserie	National	3,5	1 123	187 767 €	53 524 €	69,90%	48	7 400 €
		Régional	3,4	46	189 377 €	55 705 €	71,30%	*	*
		Départemental	*	*	*	*	*	*	*
158KA	Chocolaterie confiserie	National	3,2	48	189 347 €	59 470 €	69,30%	66	10 500 €
		Régional	*	*	*	*	*	*	*
		Départemental	*	*	*	*	*	*	*
521BA	Alimentation générale (<120 m2)	National	1,6	2 278	247 788 €	155 157 €	27,90%	30	14 700 €
		Régional	1,6	129	265 882 €	168 858 €	26,90%	*	*
		Départemental	*	*	*	*	*	*	*
522PD	Alimentation diététique	National	1,5	218	206 970 €	137 674 €	34,70%	72	26 700 €
		Régional	*	*	*	*	*	*	*
		Départemental	*	*	*	*	*	*	*
522A	Fruits et légumes	National	1,9	1 527	226 542 €	122 191 €	34,00%	6	2 500 €
		Régional	1,6	124	191 693 €	120 020 €	34,90%	*	*
		Départemental	*	*	*	*	*	*	*
522CC	Boucherie Charcuterie	National	2,5	3 750	270 714 €	109 378 €	41,80%	11	4 700 €
		Régional	2,5	211	273 977 €	109 659 €	42,00%	*	*
		Départemental	1,5	37	211 449 €	141 000 €	41,70%	12	4 100 €
522CB	Boucherie bovine	National	1,9	726	277 051 €	143 558 €	34,40%	8	4 000 €
		Régional	*	*	*	*	*	*	*
		Départemental	1,3	14	255 970 €	196 900 €	38,50%	7	3 000 €
522EA	Poissonnerie	National	2,1	978	265 536 €	129 203 €	35,30%	2	900 €
		Régional	1,9	91	241 707 €	129 617 €	37,30%	*	*
		Départemental	*	*	*	*	*	*	*
522GB	Confiserie chocolaterie glaces	National	1,7	187	140 158 €	83 367 €	52,00%	63	11 600 €
		Régional	*	*	*	*	*	*	*
		Départemental	*	*	*	*	*	*	*
522JA	vins, spiritueux, boissons diverses	National	1,5	526	220 875 €	145 324 €	33,60%	87	35 000 €
		Régional	1,7	24	224 345 €	130 809 €	35,10%	*	*
		Départemental	*	*	*	*	*	*	*
522NA	Crèmerie	National	1,6	549	223 271 €	140 341 €	34,00%	17	6 900 €
		Régional	*	*	*	*	*	*	*
		Départemental	*	*	*	*	*	*	*

\* : inconnu

national et régional : chiffres 2005 ; départemental : chiffres 2004)

Sources : Fédération Nationale des Centres de Gestion Agréés et Centre de Gestion Agréé Ornaïs

# ATLAS COMMERCIAL DE LA FERTÉ-MACÉ

## LES RATIOS DU COMMERCE DE DÉTAIL EN 2005

LE COMMERCE

Fiche n° 19

Code APE NAF	ACTIVITÉ	NIVEAU	Effectif moyen (expl. Inklus)	Nombre de commerces interrogés	CA HT moyen		Taux de marge moyen (marge/CA HT)	Rotation des stocks (en jours d'achats HT)	Stock moyen HT
					par entreprise	par personne occupée			

### EQUIPEMENT DE LA PERSONNE

524AF	Mercerie	National	1,3	472	103 305 €	77 172 €	44,90%	270	42 100 €
		Régional	*	*	*	*	*	*	*
		Départemental	*	*	*	*	*	*	*
524CA	Prêt-à-porter	National	1,9	3 936	201 740 €	108 056 €	42,30%	154	49 100 €
		Régional	1,9	205	211 235 €	110 793 €	42,30%	*	*
		Départemental	1,8	8	203 182 €	112 900 €	40,40%	230	76 300 €
524CE	Lingerie féminine	National	1,6	501	161 383 €	100 469 €	41,60%	237	61 200 €
		Régional	1,5	27	157 188 €	104 679 €	41,50%	*	*
		Départemental	*	*	*	*	*	*	*
524EA	Chaussures	National	2,0	870	214 984 €	105 726 €	40,60%	208	72 800 €
		Régional	1,9	39	211 279 €	111 729 €	41,60%	*	*
		Départemental	*	*	*	*	*	*	*
524FA	Maroquinerie articles de voyage	National	1,9	298	193 135 €	99 161 €	45,10%	180	52 300 €
		Régional	*	*	*	*	*	*	*
		Départemental	*	*	*	*	*	*	*

### EQUIPEMENT DE LA MAISON

524AD	Textile pour la maison	National	2,0	284	176 074 €	88 087 €	46,20%	167	43 300 €
		Régional	*	*	*	*	*	*	*
		Départemental	*	*	*	*	*	*	*
524H	Meuble	National	3,5	360	399 932 €	112 926 €	45,20%	141	84 700 €
		Régional	*	*	*	*	*	*	*
		Départemental	*	*	*	*	*	*	*
524LA	Electro-ménager radio tv hifi	National	2,5	919	259 025 €	105 314 €	40,60%	78	32 900 €
		Régional	2,8	57	302 359 €	109 030 €	38,30%	*	*
		Départemental	*	*	*	*	*	*	*
524NB	Quincaillerie bricolage	National	2,1	500	237 942 €	112 635 €	37,80%	148	60 000 €
		Régional	*	*	*	*	*	*	*
		Départemental	*	*	*	*	*	*	*
525ZB	Antiquités brocante	National	1,5	834	191 774 €	131 593 €	46,60%	238	66 800 €
		Régional	1,6	54	187 135 €	114 004 €	45,40%	*	*
		Départemental	1,1	17	140 375 €	127 600 €	47,50%	602	121 500 €

\* : inconnu

national et régional : chiffres 2005 ; départemental : chiffres 2004)

Sources : Fédération Nationale des Centres de Gestion Agréés et Centre de Gestion Agréé Ornaïs

# ATLAS COMMERCIAL DE LA FERTÉ-MACÉ

## LES RATIOS DU COMMERCE DE DÉTAIL EN 2005

LE COMMERCE

Fiche n° 19

Code APE NAF	ACTIVITÉ	NIVEAU	Effectif moyen (expl. Inklus)	Nombre de commerces interrogés	CA HT moyen		Taux de marge moyen (marge/CA HT)	Rotation des stocks (en jours d'achats HT)	Stock moyen HT
					par entreprise	par personne occupée			

### CULTURE, LOISIRS

524LD	Disques et cassettes	National	2,2	58	278 284 €	128 474 €	34,50%	130	64 900 €
		Régional	*	*	*	*	*	*	*
		Départemental	*	*	*	*	*	*	*
524RC	Librairie papeterie (sans journaux)	National	1,8	201	213 453 €	118 601 €	38,80%	*	*
		Régional	*	*	*	*	*	*	*
		Départemental	*	*	*	*	*	*	*
524L1	Tabac Journaux Jeux	National	1,8	3 063	207 986 €	113 243 €	52,70%	non significatif	
		Régional	1,4	72	183 047 €	127 048 €	55,80%		
		Départemental	*	*	*	*	*		
524RD	Librairie papeterie presse	National	1,7	1 344	174 502 €	102 032 €	50,20%	98	23 300 €
		Régional	1,6	55	165 804 €	103 077 €	48,20%	*	*
		Départemental	1,3	15	154 973 €	119 200 €	49,60%	112	24 000 €
524VA	Horlogerie bijouterie	National	2,1	828	203 446 €	96 187 €	55,20%	451	112 600 €
		Régional	2,1	39	216 998 €	105 318 €	56,40%	*	*
		Départemental	*	*	*	*	*	*	*
524WB	Articles de sport	National	2,0	407	235 847 €	118 630 €	42,40%	170	63 300 €
		Régional	*	*	*	*	*	*	*
		Départemental	*	*	*	*	*	*	*
524WD	Articles de pêche et de chasse	National	1,5	282	189 263 €	127 644 €	36,90%	209	68 400 €
		Régional	*	*	*	*	*	*	*
		Départemental	*	*	*	*	*	*	*
524XB	Fleurs	National	2,1	2 584	152 507 €	74 294 €	55,00%	37	7 000 €
		Régional	2,0	155	153 438 €	74 930 €	52,80%	*	*
		Départemental	1,2	22	113 884 €	94 900 €	54,60%	46	6 500 €
524ZB	Jouets et jeux	National	2,1	212	249 859 €	121 717 €	37,80%	151	64 300 €
		Régional	*	*	*	*	*	*	*
		Départemental	*	*	*	*	*	*	*
524ZD	Bijouterie fantaisie	National	1,8	271	144 932 €	79 884 €	57,20%	174	29 600 €
		Régional	*	*	*	*	*	*	*
		Départemental	*	*	*	*	*	*	*
524ZE	Animalerie graineterie	National	2,1	170	240 305 €	114 796 €	40,10%	*	0 €
		Régional	*	*	*	*	*	*	*
		Départemental	*	*	*	*	*	*	*
714BF	Vidéo-Club	National	1,5	148	107 744 €	72 864 €	94,10%	non significatif	
		Régional	*	*	*	*	*		
		Départemental	*	*	*	*	*		

\* : inconnu

national et régional : chiffres 2005 ; départemental : chiffres 2004)

Sources : Fédération Nationale des Centres de Gestion Agréés et Centre de Gestion Agréé Ornaïs

# ATLAS COMMERCIAL DE LA FERTÉ-MACÉ

## LES RATIOS DU COMMERCE DE DÉTAIL EN 2005

LE COMMERCE

\*

Fiche n° 19

Code APE NAF	ACTIVITÉ	NIVEAU	Effectif moyen (expl. inclus)	Nombre de commerces interrogés	CA HT moyen		Taux de marge moyen (marge/CA HT)	Rotation des stocks (en jours d'achats HT)	Stock moyen HT
					par entreprise	par personne occupée			

### HYGIENE SANTE

523AA	Pharmacie	National	6,6	11 007	1 283 368 €	195 456 €	28,80%	40	100 100 €
		Régional	6,8	260	1 323 120 €	195 482 €	28,70%	*	*
		Départemental	8,5	31	1 349 831 €	158 800 €	29,40%	38	99 200 €
523EA	Parfumerie produits beauté (sans esthétique)	National	3,1	240	274 577 €	87 986 €	44,80%	144	59 800 €
		Régional	*	*	*	*	*	*	*
		Départemental	*	*	*	*	*	*	*
524TB	Optique lunetterie	National	3,1	760	329 615 €	106 464 €	63,10%	152	50 700 €
		Régional	3,4	38	383 722 €	113 290 €	62,90%	*	*
		Départemental	5,0	7	511 312 €	102 300 €	62,80%	188	98 000 €

\* : inconnu

national et régional : chiffres 2005 ; départemental : chiffres 2004)

Sources : Fédération Nationale des Centres de Gestion Agréés et Centre de Gestion Agréé Ornaïs

### MARCHES ALIMENTAIRES ET NON ALIMENTAIRES

Lieu: place du Général Leclerc  
Fréquence: tous les jeudis matin  
Caractéristiques: marché non alimentaire. 40 activités.  
Organisation: service de la Mairie

Lieu: place de la République  
Fréquence: tous les jeudis matin  
Caractéristiques: marché alimentaire couvert. 15 activités  
Organisation: service de la Mairie

Lieu: place du Général Leclerc et rue d'Hautvie  
Fréquence: le mercredi précédent Noël  
Caractéristiques: marché de Noël  
Organisation: UCIA

### FOIRE -EXPOSITIONS

- **Salon de l'Habitat**  
Objectifs : présenter les entreprises de construction et de rénovation de l'habitat  
Date : 1er week-end de Février  
Durée : 2 jours  
Lieu : salle Guy Rossolini  
Caractéristiques : environ 50 exposants et 3 500 visiteurs  
Organisation : municipale
- **Exposition de voitures**  
Objectifs : animer la ville  
Date : 1er week-end de septembre  
Durée : 2 jours  
Lieu : centre ville  
Caractéristiques : environ 15 exposants  
Organisation : UCIA
- **Braderie avec foire aux vins**  
Objectifs : animer la ville  
Date : 1er week-end de septembre  
Durée : 2 jours  
Lieu : centre ville  
Caractéristiques : environ 400 exposants  
Organisation : UCIA

Sources : Mairie et Union Commerciale, Industrielle et Artisanale de la Ferté Macé

- Manifestations commerciales & sociales  
Bourse aux vêtements et bourse aux jouets  
Marché aux fleurs et fêtes des Mères en Mai  
Normandy Day le 6 juin  
Animations de Noël

### MANIFESTATIONS CULTURELLES ET SPORTIVES

- Carnaval en mars
- Course de printemps en mars
- Course hippique officielle et course hippique poneys en mai
- Gala de danse en mai
- Critérium cycliste et fête de la musique en juin
- Animations de la base de loisirs durant tout l'été & week-end sportif à la mi-juin
- Feu d'artifice le 13 juillet
- Les journées mycologiques le 3<sup>ème</sup> week-end d'octobre
- Concert de la chorale d'Oléna en novembre
- Téléthon en novembre
- Noël au quartier Jacques Prévert
- Expositions permanentes mensuelles à la salle d'exposition du Grand Turc
- Séance des bébés lecteurs à la bibliothèque municipale

Sources : Mairie et Union Commerciale, Industrielle et Artisanale de la Ferté Macé

# ATLAS COMMERCIAL DE LA FERTÉ-MACÉ

## RÉPARTITION DES VENTES DE PRODUITS COMMERCIALISABLES PAR FORME DE VENTE DE 1999 A 2004

LA CONSOMMATION

\*

Fiche n° 21

### REPARTITIONS DES VENTES DE PRODUITS COMMERCIALISABLES PAR FORME DE VENTE EN %

ENSEMBLE DES PRODUITS (hors véhicules automobiles)	1999	2000	2001	2002	2003	2004
Alimentation spécialisée, artisanat commercial, petites surfaces d'alimentation générale	10,4%	10,2%	10,1%	10,2%	10,1%	9,8%
Grandes surfaces d'alimentation générale	34,4%	34,4%	34,2%	34,1%	34,2%	33,8%
Grands magasins et autres magasins non alimentaires non spécialisés	1,4%	1,4%	1,4%	1,4%	1,3%	1,4%
Pharmacies et commerce d'articles médicaux orthopédiques	6,1%	6,2%	6,3%	6,5%	6,7%	6,8%
Magasins non alimentaires spécialisés (hors pharmacie)	27,1%	27,4%	27,9%	28,1%	28,1%	28,4%
Commerce hors magasin	4,3%	4,1%	4,1%	4,0%	4,0%	4,1%
Réparations d'articles personnels et domestiques (pour leurs ventes au détail et leurs prestations de réparation)	0,5%	0,5%	0,5%	0,5%	0,5%	0,5%
<b>ENSEMBLE COMMERCE DE DÉTAIL ET ARTISANAT A CARACTERE COMMERCIAL</b>	<b>84,9%</b>	<b>84,9%</b>	<b>84,9%</b>	<b>84,9%</b>	<b>84,9%</b>	<b>84,6%</b>
Ventes au détail du commerce automobile (à l'exclusion des ventes et réparations des véhicules automobiles y compris les ventes et réparations de motocycles)	9,2%	9,2%	9,1%	9,1%	8,9%	9,1%
Autres ventes de détail (vente au détail du commerce de gros et de divers prestataires de services ainsi que les ventes directes de producteurs)	6,7%	6,5%	6,4%	6,3%	6,2%	6,2%
<b>ENSEMBLE DES VENTES AU DÉTAIL ET RÉPARATIONS</b>	<b>100%</b>	<b>100%</b>	<b>100%</b>	<b>100%</b>	<b>100%</b>	<b>100%</b>

Sources : INSEE - Ministère des PME, du Commerce et de l'Artisanat "La France des Commerces" -  
Édition Février 2005 - diffusion mai 2006

# ATLAS COMMERCIAL DE LA FERTÉ-MACÉ

## RÉPARTITION DES VENTES DE PRODUITS COMMERCIALISABLES PAR FORME DE VENTE DE 1999 A 2004

LA CONSOMMATION

\*

Fiche n° 21

PRODUITS ALIMENTAIRES (hors tabac)	1999	2000	2001	2002	2003	2004
Alimentation spécialisée, artisanat commercial	17,7%	17,6%	17,2%	17,1%	16,6%	16,5%
générale	8,6%	8,4%	8,5%	8,4%	8,6%	8,6%
Grandes surfaces d'alimentation générale	67,1%	67,7%	68,0%	68,2%	68,4%	68,3%
. supermarchés	30,8%	31,5%	31,7%	33,1%	33,4%	33,4%
. magasins populaires	1,0%	1,4%	1,5%	1,2%	1,3%	1,4%
. hypermarchés	35,4%	34,8%	34,8%	33,9%	33,6%	33,5%
Grands magasins et autres magasins non alimentaires non spécialisés	0,1%	0,1%	0,1%	0,1%	0,1%	0,1%
Pharmacies et commerce d'articles médicaux et orthopédiques	0,2%	0,2%	0,1%	0,2%	0,2%	0,1%
Magasins non alimentaires spécialisés (hors pharmacie)	0,2%	0,2%	0,2%	0,2%	0,2%	0,2%
Commerce hors magasin	4,0%	3,7%	3,8%	3,7%	3,7%	3,8%
ENSEMBLE COMMERCE DE DÉTAIL ET ARTISANAT A CARACTERE COMMERCIAL	97,9%	97,9%	97,9%	97,9%	97,8%	97,6%
Ventes au détail du commerce automobile	0,2%	0,2%	0,2%	0,2%	0,2%	0,2%
Autres ventes de détail (vente au détail du commerce de gros et de divers prestataires de services ainsi que les ventes directes de producteurs)	1,9%	1,9%	1,9%	2,0%	2,1%	2,1%
ENSEMBLE DES VENTES AU DÉTAIL ET RÉPARATIONS	100%	100%	100%	100%	100%	100%

Sources : INSEE - Ministère des PME, du Commerce et de l'Artisanat "La France des Commerces" -  
Édition Février 2005 - diffusion mai 2006

# ATLAS COMMERCIAL DE LA FERTÉ-MACÉ

## RÉPARTITION DES VENTES DE PRODUITS COMMERCIALISABLES PAR FORME DE VENTE DE 1999 A 2004

LA CONSOMMATION

\*

Fiche n° 21

PRODUITS NON ALIMENTAIRES (y compris produits énergétiques et liés à l'automobile, hors véhicules automobiles)	1999	2000	2001	2002	2003	2004
Alimentation spécialisée, artisanat commercial, petites surfaces d'alimentation générale	1,1%	1,1%	1,1%	1,1%	1,1%	0,9%
Grandes surfaces d'alimentation générale	19,9%	20,1%	19,4%	19,0%	18,9%	18,7%
Grands magasins et autres magasins non alimentaires non spécialisés	2,2%	2,2%	2,1%	2,1%	2,0%	2,0%
Pharmacies et commerce d'articles médicaux et orthopédiques	9,4%	9,4%	9,7%	9,9%	10,3%	10,4%
Magasins non alimentaires spécialisés (hors pharmacie)	41,1%	41,1%	41,9%	42,4%	42,5%	42,6%
Commerce hors magasin	4,6%	4,5%	4,4%	4,3%	4,4%	4,4%
Réparations d'articles personnels et domestiques (pour leurs ventes au détail et leurs prestations de réparation)	0,8%	0,8%	0,8%	0,7%	0,7%	0,7%
<b>ENSEMBLE COMMERCE DE DÉTAIL ET ARTISANAT A CARACTERE COMMERCIAL</b>	<b>78,3%</b>	<b>78,4%</b>	<b>78,6%</b>	<b>78,8%</b>	<b>79,2%</b>	<b>79,0%</b>
Ventes au détail du commerce automobile (à l'exclusion des ventes et réparations des véhicules automobiles y compris les ventes et réparations de motocycles)	14,1%	14,1%	14,0%	13,9%	13,7%	13,9%
Autres ventes de détail (vente au détail du commerce de gros et de divers prestataires de services ainsi que les ventes directes de producteurs)	6,9%	6,8%	6,6%	6,4%	6,4%	6,4%
<b>ENSEMBLE DES VENTES AU DÉTAIL ET RÉPARATIONS</b>	<b>99%</b>	<b>99%</b>	<b>99%</b>	<b>99%</b>	<b>99%</b>	<b>99%</b>

Sources : INSEE - Ministère des PME, du Commerce et de l'Artisanat "La France des Commerces" -  
Édition Février 2005 - diffusion mai 2006



© CCI d'Alençon

Mise à jour octobre 2006



# ATLAS COMMERCIAL DE LA FERTÉ-MACÉ

## DÉPENSES COMMERCIALISABLES PAR MÉNAGE ET PAR PERSONNE EN 2005 ET EVOLUTION DEPUIS 1996

LA CONSOMMATION

\*

Fiche n° 22

### DEPENSES COMMERCIALISABLES PAR MENAGE ET PAR PERSONNE EN 2005 ET EVOLUTION DEPUIS 1996

ACTIVITÉS	Dépenses moyennes		Evolution en volume								
	par ménage	par personne	2005/2004	2004/2003	2003/2002	2002/2001	2001/2000	2000/1999	1999/1998	1998/1997	1997/1996
Pain et pâtisserie	440,09 €	186,75 €	0,41%	-3,42%	-1,76%	-1,14%	0,23%	-6,14%	-7,15%	-4,20%	-0,58%
Surgelés	335,89 €	142,53 €	0,75%	-1,03%	3,27%	-0,20%	0,48%	-4,38%	-2,10%	2,53%	6,88%
Poissons, Crustacés, Coquillage	182,90 €	77,61 €	-2,77%	-2,23%	-1,74%	-3,68%	0,96%	-15,11%	-11,60%	-8,90%	-1,71%
Epicerie	1 193,55 €	506,47 €	0,90%	1,39%	-0,03%	0,50%	0,31%	-5,87%	-3,97%	-2,97%	-1,32%
Boissons alcoolisées	532,13 €	225,81 €	-2,16%	-2,45%	-2,63%	-1,49%	0,88%	-8,66%	-5,12%	-2,34%	-1,08%
Boissons non alcoolisées	280,05 €	118,84 €	3,84%	-4,08%	6,43%	2,22%	1,86%	-1,52%	-0,61%	-1,03%	1,91%
Viandes, volailles, charcuteries	1 243,39 €	527,62 €	-0,24%	-1,23%	-1,79%	0,58%	-2,57%	-4,90%	-4,48%	-3,28%	-0,47%
Fruits et légumes	607,96 €	257,98 €	-0,50%	3,16%	-5,13%	0,00%	-1,40%	-4,81%	-3,95%	-3,08%	-1,52%
Beurre, oeufs, fromages	763,54 €	324,00 €	-0,10%	-0,74%	-0,96%	0,38%	-0,51%	-2,71%	-1,42%	-0,34%	1,17%
<b>ALIMENTATION</b>	<b>5 579,50 €</b>	<b>2 367,61 €</b>	<b>0,04%</b>	<b>-0,66%</b>	<b>-1,15%</b>	<b>0,05%</b>	<b>-0,57%</b>	<b>-5,39%</b>	<b>-4,13%</b>	<b>-2,69%</b>	<b>-0,28%</b>
Restaurants	1 080,20 €	458,37 €	-1,66%	-3,43%	-4,93%	-2,01%	-0,89%	-4,91%	-3,83%	-1,75%	*
Cafés	287,99 €	122,21 €	-1,41%	-3,24%	-2,11%	-2,00%	0,75%	-9,46%	-3,59%	-3,02%	*
Restauration collective	427,66 €	181,48 €	0,70%	0,30%	3,49%	2,26%	3,17%	-5,31%	0,47%	-2,50%	*
Traiteurs	2,40 €	1,02 €	-2,66%		-4,12%	-4,16%	-1,31%	0,63%	-1,44%	0,86%	*
<b>REPAS</b>	<b>1 798,25 €</b>	<b>763,08 €</b>	<b>-1,07%</b>	<b>-2,51%</b>	<b>-2,62%</b>	<b>-1,10%</b>	<b>-0,20%</b>	<b>-5,65%</b>	<b>-2,82%</b>	<b>-2,10%</b>	<b>-3,14%</b>
Habillage ville	527,88 €	243,10 €	-0,36%	0,60%	-1,15%						
Habillage détente	451,32 €	191,51 €	-0,11%	0,58%	-0,94%	-0,79%	-0,46%	0,46%	-0,91%	0,95%	0,94%
Accessoire d'habillement, maroquinerie	239,09 €	101,45 €	-2,42%	0,89%	0,58%						
Sous-vêtements, lingerie	201,14 €	85,35 €	-2,34%	0,02%	0,93%	0,19%	-0,30%	-0,58%	-2,30%	0,75%	0,20%
Mercerie	18,71 €	7,94 €	-3,32%	-1,99%	-6,23%	-0,68%	-4,12%	-6,36%	-6,25%	-4,15%	-1,49%
Chaussures	310,32 €	131,68 €	-0,39%	-1,37%	-0,77%	-2,31%	-0,19%	0,77%	-0,82%	0,40%	0,47%
Horlogerie, bijouterie	158,76 €	67,37 €	-3,03%	-0,35%	-5,11%	-3,14%	-1,55%	8,15%	6,15%	4,95%	1,88%
Parfumerie, hygiène, beauté	582,24 €	247,07 €	-1,55%	-2,42%	0,17%	0,69%	-0,25%	-6,77%	-2,12%	0,99%	1,35%
<b>ÉQUIPEMENT DE LA PERSONNE</b>	<b>2 489,46 €</b>	<b>1 075,47 €</b>	<b>-1,14%</b>	<b>-0,46%</b>	<b>-0,69%</b>	<b>-0,76%</b>	<b>-0,54%</b>	<b>-0,52%</b>	<b>-0,63%</b>	<b>1,23%</b>	<b>0,87%</b>
Arts de la table, décoration	329,49 €	139,82 €	-0,46%	-2,98%	-2,80%	0,01%	0,42%	-6,43%	-4,06%	0,17%	-0,64%
Appareils d'équipement ménager	296,25 €	125,71 €	-3,39%	3,11%	3,28%	2,03%	0,03%	10,56%	9,21%	3,91%	1,21%
Energie domestique	337,82 €	143,35 €	-3,20%	11,72%	-1,49%	-8,81%	3,82%	-16,66%	-8,21%	-11,41%	-4,43%
Meubles et literie	508,34 €	215,71 €	0,72%	0,65%	-7,04%	-7,49%	-2,10%	-4,00%	-2,63%	1,10%	-2,90%
Linge de maison	82,15 €	34,86 €	-2,16%	-0,79%	-4,00%	-3,05%	-2,14%	-3,16%	-2,49%	-2,44%	-0,90%
Bricolage	372,49 €	158,06 €	0,19%	0,78%	-2,56%	-1,42%	-0,76%	-3,17%	-2,31%	-1,20%	-3,11%
Entretien ménager	244,20 €	103,63 €	-1,69%	-1,71%	-1,58%	-0,70%	-0,28%	-3,87%	-4,33%	-1,68%	4,26%
<b>ÉQUIPEMENT DE LA MAISON</b>	<b>2 170,74 €</b>	<b>921,14 €</b>	<b>-1,08%</b>	<b>0,08%</b>	<b>-2,63%</b>	<b>-3,53%</b>	<b>-0,16%</b>	<b>-3,71%</b>	<b>-1,81%</b>	<b>-1,21%</b>	<b>-1,21%</b>
Téléphonie	927,06 €	393,39 €	4,52%	3,31%	6,64%	4,69%	15,02%	51,03%	18,74%	14,77%	6,40%
Appareils audiovisuels	251,61 €	106,77 €	18,19%	14,04%	-4,49%	3,49%	3,60%	0,00%	23,69%	25,90%	-2,39%
Photos	133,48 €	56,64 €	-3,99%	-9,72%	3,15%						
Informatique	295,06 €	125,21 €	16,15%	27,46%	26,63%	13,33%	11,96%	254,05%	162,85%	106,31%	*
CD, disques, cassettes audio-vidéo	151,33 €	64,22 €	2,96%	5,77%	0,87%	15,88%	10,84%	5,73%	0,11%	3,86%	*
Livres	135,15 €	57,35 €	-2,86%	0,68%	-1,46%	0,46%	0,01%	-1,49%	-4,35%	-4,09%	-2,29%
Journaux, papeterie	288,03 €	122,22 €	-2,72%	-1,60%	-1,31%	-3,15%	-4,10%	-4,45%	-1,20%	-1,33%	-0,15%
Papeterie & articles de bureau	85,47 €	36,27 €	-1,21%	-0,81%	-3,47%						
Jeux, jouets	136,67 €	57,99 €	5,16%	-1,16%	-0,54%	4,06%	7,42%	3,52%	1,61%	0,27%	0,77%
Musique, sport, camping	204,75 €	86,88 €	2,78%	0,52%	-3,03%	0,73%	-0,39%	-1,77%	2,73%	7,24%	-3,15%
Aliments pour animaux de compagnie	88,46 €	37,54 €	1,21%	2,95%							
Plantes, fleurs, animaux	278,28 €	118,09 €	1,90%	-1,17%	-0,63%	0,50%	-1,53%	-1,93%	-1,47%	-0,67%	-0,39%
<b>CULTURE ET LOISIRS</b>	<b>2 975,35 €</b>	<b>1 262,57 €</b>	<b>4,59%</b>	<b>4,21%</b>	<b>2,68%</b>	<b>3,61%</b>	<b>5,96%</b>	<b>27,56%</b>	<b>13,50%</b>	<b>10,13%</b>	<b>1,74%</b>
Automobiles, cycles	4 448,65 €	1 887,75 €	-0,76%	-0,15%	-3,09%	-1,42%	2,20%	*	*	*	*
Tabac & cigarette	601,95 €	255,43 €	-1,66%	-19,26%	-14,16%	-4,48%	-0,32%	-21,98%	-20,00%	*	*
Pharmacie, articles médicaux	1 656,34 €	702,86 €	5,73%	5,34%	5,21%	6,35%	7,71%	0,98%	4,66%	4,13%	2,41%
Coiffure, salon de beauté	322,33 €	136,78 €	-2,93%	-1,43%	-2,90%	-0,85%	-1,55%	7,49%	-7,55%	-3,71%	-1,88%
Blanchisserie-teinturerie	50,06 €	21,24 €	-3,06%	-2,51%	-5,70%	-1,17%	-2,84%	4,26%	2,99%	-3,11%	-0,91%
Réparations (sauf autos)	97,94 €	41,56 €	-1,95%	-2,99%	-2,21%	-1,39%	-2,42%	14,02%	-10,17%	-8,69%	-0,20%
Services et transport	1 590,76 €	675,03 €	3,19%	2,06%	-0,47%	1,34%	0,25%	6,25%	-2,09%	*	*

Sources : INSEE "Enquête sur la consommation des ménages" - Cahier de l'ACFCI

# ATLAS COMMERCIAL DE LA FERTÉ-MACÉ

## DÉPENSES COMMERCIALISABLES PAR MÉNAGE ET PAR PERSONNE EN 2005 ET EVOLUTION DEPUIS 1996

LA CONSOMMATION

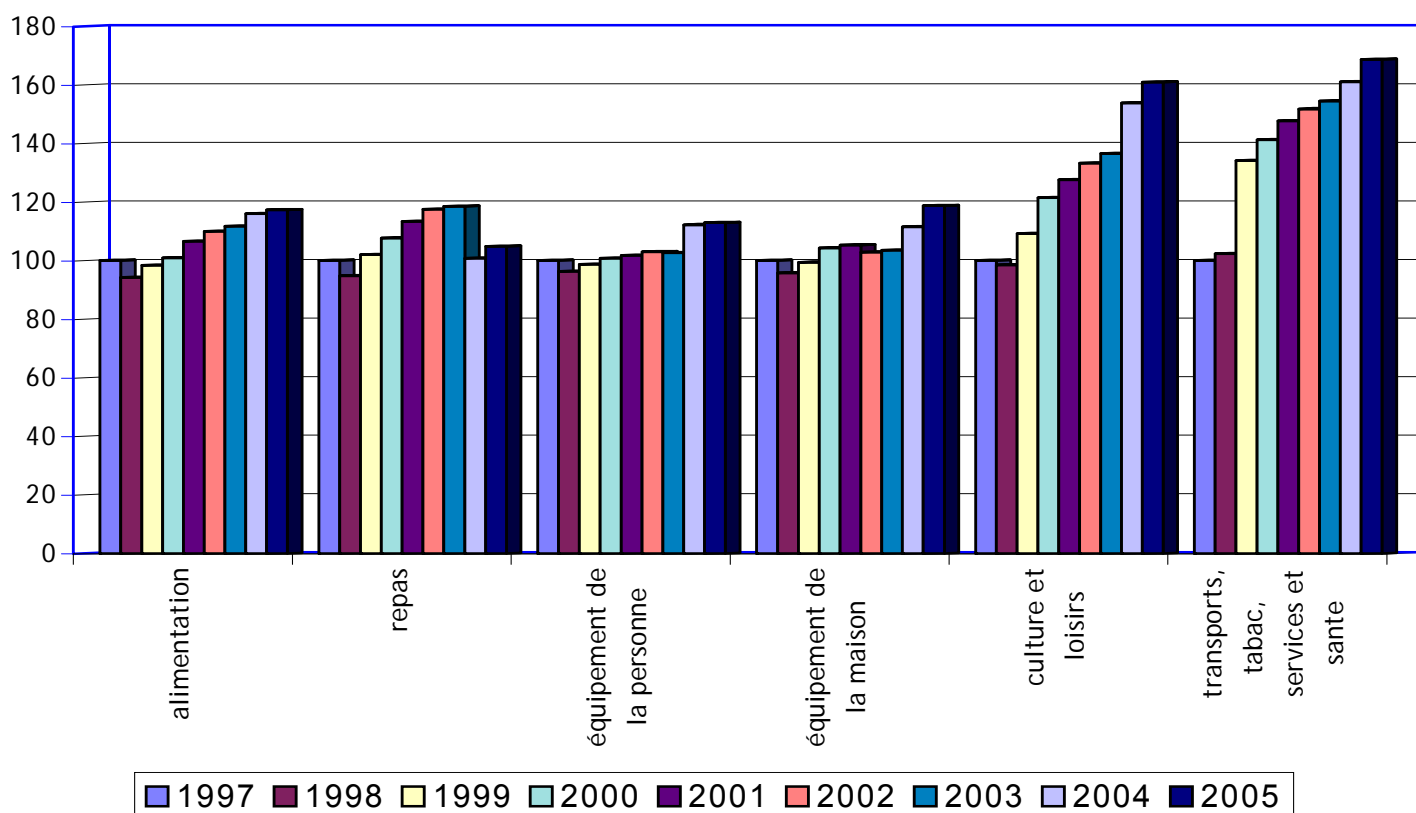
\*

Fiche n° 22

### DEPENSES COMMERCIALISABLES PAR PERSONNE DE 1997 À 2005

Secteurs d'activités	1997	1998	1999	2000	2001	2002	2003	2004	2005
alimentation	2 017,78 €	1 902,96 €	1 984,97 €	2 036,18 €	2 152,07 €	2 220,41 €	2 255,57 €	2 339,57 €	2 367,61 €
repas	727,81 €	690,20 €	742,16 €	784,04 €	825,43 €	855,13 €	862,86 €	734,10 €	763,08 €
équipement de la personne	952,59 €	917,34 €	940,33 €	960,67 €	970,08 €	981,60 €	977,60 €	1 069,08 €	1 075,47 €
équipement de la maison	775,98 €	742,93 €	771,73 €	809,67 €	816,86 €	798,22 €	803,19 €	865,60 €	921,14 €
culture et loisirs	784,81 €	773,54 €	857,60 €	953,65 €	1 000,91 €	1 045,69 €	1 071,41 €	1 206,62 €	1 262,57 €
transports, tabac, services et sante	2 206,19 €	2 257,00 €	2 960,13 €	3 115,23 €	3 258,22 €	3 348,27 €	3 407,84 €	3 553,10 €	3 720,65 €
<b>Total général (au sens large)</b>	<b>7 465,16 €</b>	<b>7 283,97 €</b>	<b>8 256,92 €</b>	<b>8 659,44 €</b>	<b>9 023,57 €</b>	<b>9 249,32 €</b>	<b>9 378,47 €</b>	<b>9 768,07 €</b>	<b>10 110,52 €</b>

Secteurs d'activités	1997	1998	1999	2000	2001	2002	2003	2004	2005
alimentation	100	94	98	101	107	110	112	116	117
repas	100	95	102	108	113	117	119	101	105
équipement de la personne	100	96	99	101	102	103	103	112	113
équipement de la maison	100	96	99	104	105	103	104	112	119
culture et loisirs	100	99	109	122	128	133	137	154	161
transports, tabac, services et sante	100	102	134	141	148	152	154	161	169
<b>Total général (au sens large)</b>	<b>100</b>	<b>98</b>	<b>111</b>	<b>116</b>	<b>121</b>	<b>124</b>	<b>126</b>	<b>131</b>	<b>135</b>



Sources : INSEE "Enquête sur la consommation des ménages" - Cahier de l'ACFCI

# ATLAS COMMERCIAL DE LA FERTÉ-MACÉ

## INDICES DE DISPARITÉ DE LA CONSOMMATION (1982, 1990 et 2003)

LA CONSOMMATION

\*

Fiche n° 23

LA FERTE MACE	1982	1990	2003
ALIMENTATION	103.1	92.3	101.5
ÉQUIPEMENT DE LA PERSONNE	88.7	72.4	88.1
ÉQUIPEMENT DE LA MAISON	96.6	90.3	110.2
CULTURE ET LOISIRS	95.8	86.2	87.8
TOUTES DÉPENSES COMMERCIALISABLES	98.2	90.4	94.7

COMMUNES RURALES (arrondissement d'Alençon)	1982	1990	2003
ALIMENTATION	108.6	100.3	104.0
ÉQUIPEMENT DE LA PERSONNE	73.6	79,2	80.8
ÉQUIPEMENT DE LA MAISON	91.9	94.5	105.6
CULTURE ET LOISIRS	79.2	78.2	84.9
TOUTES DÉPENSES COMMERCIALISABLES	95.1	94.4	94.8

Les indices de disparité des dépenses de consommation se présentent sous la forme de coefficients correcteurs permettant de pondérer, au niveau local et sur tout ou partie de la population, les données nationales (base 100).

Un I.D.C. de 110 signifie que la population concernée consomme 10% de plus que la moyenne mesurée au niveau national

L'Assemblée Française des Chambres de Commerce et d'Industrie a publié

**les IDC 2005**

qui sont à votre disposition en vous adressant

45, avenue d'Iéna 75116 PARIS Tél : 01 40 69 38 73 Fax : 01 40 69 38 34

Sources : ACFCI



© CCI d'Alençon

Mise à jour octobre 2006



# ATLAS COMMERCIAL DE LA FERTÉ-MACÉ

MARCHES THÉORIQUES PAR POSTE DE DÉPENSES  
DES AGGLOMÉRATIONS D'ALENÇON, L'AIGLE, MORTAGNE,  
LA FERTE MACE, SEES & BELLEME EN 2005

LA CONSOMMATION

\*

Fiche n° 24

ACTIVITÉS	Dépenses moyennes par personne en 2005	Marché Théorique des agglomérations en 2005					
		Alençon	L'Aigle	Mortagne	La Ferté Macé	Sées	Bellême
<i>Population concernée (habitants)</i>		<i>43 785</i>	<i>12 254</i>	<i>5 389</i>	<i>7 355</i>	<i>4 504</i>	<i>2 883</i>
Pain et pâtisserie	186,75 €	8 185 000 €	2 250 000 €	1 005 000 €	1 372 000 €	840 000 €	534 000 €
Surgelés	142,53 €	6 440 000 €	1 867 000 €	837 000 €	1 143 000 €	700 000 €	445 000 €
Poissons, Crustacés, Coquillage	77,61 €	3 082 000 €	905 000 €	415 000 €	567 000 €	347 000 €	221 000 €
Epicerie	506,47 €	21 732 000 €	6 026 000 €	2 688 000 €	3 669 000 €	2 247 000 €	1 428 000 €
Boissons alcoolisées	225,81 €	9 768 000 €	2 911 000 €	1 313 000 €	1 792 000 €	1 097 000 €	697 000 €
Boissons non alcoolisées	118,84 €	5 047 000 €	1 398 000 €	621 000 €	847 000 €	519 000 €	330 000 €
Viandes, volailles, charcuteries	527,62 €	23 495 000 €	6 698 000 €	3 014 000 €	4 113 000 €	2 519 000 €	1 601 000 €
Fruits et légumes	257,98 €	10 731 000 €	2 943 000 €	1 328 000 €	1 812 000 €	1 110 000 €	705 000 €
Beurre, oeufs, fromages	324,00 €	14 002 000 €	3 843 000 €	1 720 000 €	2 347 000 €	1 437 000 €	913 000 €
<b>ALIMENTATION</b>	<b>2 367,61 €</b>	<b>102 482 000 €</b>	<b>28 841 000 €</b>	<b>12 941 000 €</b>	<b>17 662 000 €</b>	<b>10 816 000 €</b>	<b>6 874 000 €</b>
Restaurants	458,37 €	15 373 000 €	4 100 000 €	1 788 000 €	2 441 000 €	1 495 000 €	950 000 €
Cafés	122,21 €	4 099 000 €	1 093 000 €	477 000 €	651 000 €	399 000 €	253 000 €
Restauration collective	181,48 €	6 087 000 €	1 623 000 €	708 000 €	966 000 €	592 000 €	376 000 €
Traiteurs	1,02 €	34 000 €	9 000 €	4 000 €	5 000 €	3 000 €	2 000 €
<b>REPAS</b>	<b>763,08 €</b>	<b>25 593 000 €</b>	<b>6 825 000 €</b>	<b>2 977 000 €</b>	<b>4 063 000 €</b>	<b>2 489 000 €</b>	<b>1 581 000 €</b>
Habillement ville	243,10 €	10 101 000 €	2 607 000 €	1 154 000 €	1 575 000 €	965 000 €	613 000 €
Habillement détente	191,51 €	7 958 000 €	2 053 000 €	909 000 €	1 241 000 €	760 000 €	483 000 €
Sous-vêtements, lingerie	101,45 €	4 602 000 €	1 139 000 €	508 000 €	693 000 €	424 000 €	270 000 €
Accessoire d'habillement	85,35 €	3 546 000 €	915 000 €	405 000 €	553 000 €	339 000 €	215 000 €
Mercerie	7,94 €	295 000 €	84 000 €	38 000 €	51 000 €	31 000 €	20 000 €
Chaussures	131,68 €	6 025 000 €	1 444 000 €	639 000 €	872 000 €	534 000 €	339 000 €
Horlogerie, bijouterie, maroquinerie	67,37 €	2 369 000 €	676 000 €	296 000 €	404 000 €	248 000 €	157 000 €
Parfumerie, hygiène, beauté	247,07 €	10 255 000 €	2 628 000 €	1 184 000 €	1 615 000 €	989 000 €	629 000 €
<b>ÉQUIPEMENT DE LA PERSONNE</b>	<b>1 075,47 €</b>	<b>45 151 000 €</b>	<b>11 546 000 €</b>	<b>5 133 000 €</b>	<b>7 004 000 €</b>	<b>4 290 000 €</b>	<b>2 726 000 €</b>

Sources : INSEE "Enquête sur la consommation des ménages en 2005" - Cahier de l'ACFCI  
Recensement général de la population 1999 / ACFCI - Les IDC 2003

# ATLAS COMMERCIAL DE LA FERTÉ-MACÉ

## MARCHES THÉORIQUES PAR POSTE DE DÉPENSES DES AGGLOMÉRATIONS D'ALENÇON, L'AIGLE, MORTAGNE, LA FERTE MACÉ, SEES & BELLEME EN 2005

LA CONSOMMATION

\*

Fiche n° 24

ACTIVITÉS	Dépenses moyennes par personne en 2005	Marché Théorique des agglomérations en 2005					
		Alençon	L'Aigle	Mortagne	La Ferté Macé	Sées	Bellême
<i>Population concernée (habitants)</i>		<b>43 785</b>	<b>12 254</b>	<b>5 389</b>	<b>7 355</b>	<b>4 504</b>	<b>2 883</b>
Arts de la table, décoration	139,82 €	5 645 000 €	1 431 000 €	640 000 €	874 000 €	535 000 €	340 000 €
Appareils d'équipement ménager	125,71 €	5 890 000 €	1 947 000 €	868 000 €	1 185 000 €	726 000 €	461 000 €
Energie domestique	143,35 €	6 628 000 €	2 398 000 €	1 085 000 €	1 481 000 €	907 000 €	576 000 €
Meubles et literie	215,71 €	10 248 000 €	2 551 000 €	1 137 000 €	1 552 000 €	950 000 €	604 000 €
Linge de maison	34,86 €	1 233 000 €	298 000 €	133 000 €	181 000 €	111 000 €	71 000 €
Bricolage	158,06 €	6 498 000 €	2 264 000 €	1 050 000 €	1 433 000 €	878 000 €	558 000 €
Entretien ménager	103,63 €	4 415 000 €	1 265 000 €	566 000 €	772 000 €	473 000 €	300 000 €
<b>ÉQUIPEMENT DE LA MAISON</b>	<b>921,14 €</b>	<b>40 557 000 €</b>	<b>12 154 000 €</b>	<b>5 479 000 €</b>	<b>7 478 000 €</b>	<b>4 580 000 €</b>	<b>2 910 000 €</b>
Téléphonie	393,39 €	15 003 000 €	4 098 000 €	1 798 000 €	2 454 000 €	1 503 000 €	955 000 €
Appareils audiovisuels	106,77 €	4 745 000 €	1 108 000 €	491 000 €	670 000 €	410 000 €	261 000 €
Photos	56,64 €	2 232 000 €	604 000 €	268 000 €	366 000 €	224 000 €	142 000 €
Informatique	125,21 €	4 786 000 €	1 204 000 €	536 000 €	731 000 €	448 000 €	285 000 €
CD, disques, cassettes audio-vidéo	64,22 €	2 654 000 €	693 000 €	301 000 €	410 000 €	251 000 €	160 000 €
Livres	57,35 €	2 139 000 €	637 000 €	282 000 €	385 000 €	236 000 €	150 000 €
Journaux, papeterie	122,22 €	4 848 000 €	1 321 000 €	588 000 €	803 000 €	492 000 €	312 000 €
Papeterie & articles de bureau	36,27 €	1 439 000 €	392 000 €	175 000 €	238 000 €	146 000 €	93 000 €
Jeux, jouets	57,99 €	2 415 000 €	659 000 €	294 000 €	402 000 €	246 000 €	156 000 €
Musique, sport, camping	86,88 €	3 150 000 €	721 000 €	317 000 €	433 000 €	265 000 €	169 000 €
Aliments pour animaux de compagnie	37,54 €	1 627 000 €	486 000 €	216 000 €	295 000 €	181 000 €	115 000 €
Plantes, fleurs, animaux	118,09 €	6 324 000 €	1 453 000 €	691 000 €	943 000 €	578 000 €	367 000 €
<b>CULTURE ET LOISIRS</b>	<b>1 262,57 €</b>	<b>51 362 000 €</b>	<b>13 376 000 €</b>	<b>5 957 000 €</b>	<b>8 130 000 €</b>	<b>4 980 000 €</b>	<b>3 165 000 €</b>
Automobiles, cycles	1 887,75 €	81 581 000 €	23 387 000 €	10 468 000 €	14 287 000 €	8 749 000 €	5 559 000 €
Tabac & cigarette	255,43 €	9 574 000 €	2 689 000 €	1 156 000 €	1 578 000 €	966 000 €	614 000 €
Pharmacie, articles médicaux	702,86 €	28 159 000 €	6 770 000 €	3 072 000 €	4 192 000 €	2 567 000 €	1 631 000 €
Coiffure, salon de beauté	136,78 €	5 923 000 €	1 612 000 €	727 000 €	992 000 €	607 000 €	386 000 €
Blanchisserie-teinturerie	21,24 €	705 000 €	186 000 €	82 000 €	111 000 €	68 000 €	43 000 €
Réparations (sauf autos)	41,56 €	1 720 000 €	590 000 €	266 000 €	363 000 €	223 000 €	141 000 €
Services et transport	675,03 €	27 369 000 €	6 924 000 €	3 136 000 €	4 280 000 €	2 621 000 €	1 665 000 €
<b>TRANSPORTS, TABAC SERVICES ET SANTE</b>	<b>3 720,65 €</b>	<b>155 031 000 €</b>	<b>16 082 000 €</b>	<b>7 283 000 €</b>	<b>9 938 000 €</b>	<b>6 086 000 €</b>	<b>3 866 000 €</b>
<b>TOTAL GENERAL (au sens large)</b>	<b>10 110,52 €</b>	<b>420 176 000,00 €</b>	<b>88 824 000,00 €</b>	<b>39 770 000,00 €</b>	<b>54 275 000,00 €</b>	<b>33 241 000,00 €</b>	<b>21 122 000,00 €</b>

Composition des postes sur demande

Sources : INSEE "Enquête sur la consommation des ménages en 2005" - Cahier de l'ACFCI  
Recensement général de la population 1999 / ACFCI - Les IDC 2003



CHAMBRE DE COMMERCE  
ET D'INDUSTRIE D'ALENÇON

12, place du Palais – BP 42  
61002 ALENÇON CEDEX  
tél. 02 33 82 82 82  
cci@alencon.cci.fr  
www.alencon.cci.fr



### **Nos quatre valeurs clients**

disponibilité  
efficacité  
proximité  
fiabilité