

Atlas commercial Mortagne au Perche

2006

CCI 
CHAMBRE DE COMMERCE
ET D'INDUSTRIE D'ALENÇON

ATLAS COMMERCIAL DE MORTAGNE-AU-PERCHE

L'Atlas Commercial a pour objectif de présenter, sous la forme de dossiers thématiques, la situation commerciale d'une ville ou d'une agglomération.

Ce document se veut avant tout pratique car il est destiné à de nombreux publics :

* tout d'abord, les commerçants ressortissants de la Chambre de Commerce et d'Industrie d'Alençon pour leur permettre de faire le point sur la situation de leur entreprise et de leur commune ;

* ensuite, les Unions Commerciales, Industrielles et Artisanales, pour leur permettre de réfléchir au devenir commercial de leur commune et de bâtir une stratégie d'animation et de développement ;

* les jeunes, étudiants et lycéens, sont également visés puisqu'ils trouveront dans les Atlas Commerciaux, les statistiques indispensables à une bonne compréhension du rôle du commerce dans la vie de la cité ;

* les décideurs locaux :

- . les maires, les conseillers généraux,
- . les membres de l'Observatoire Départemental d'Equipeement Commercial de l'Orne,
- . les membres de la Commission Départementale d'Equipeement Commercial de l'Orne,
- . les Pouvoirs Publics, les Services de l'État et du Conseil Général de l'Orne

qui trouveront dans l'Atlas Commercial, les éléments susceptibles d'enrichir leurs réflexions et de conduire leurs décisions en matière commerciale dans une perspective d'aménagement du territoire.

Enfin, nous remercions les personnes et les organismes pour l'aide précieuse apportée à la réalisation de ces documents, avec une attention toute spéciale pour la Municipalité de Mortagne-au-Perche et son Député-Maire, Jean-Claude LENOIR, et pour Association Mortagne Achat Plaisirs de cette même ville et ses co Présidents, Sébastien BRETON et Christian CHARTRAIN.

François CAUCE

Président
Chambre de Commerce et d'Industrie d'Alençon

ATLAS COMMERCIAL DE MORTAGNE-AU-PERCHE

SOMMAIRE

LA POPULATION

- Fiche n° 01 : Carte détaillée de la zone de chalandise
- Fiche n° 02 : Évolution de la population totale de la zone de chalandise (1982, 1990 et 1999)
- Fiche n° 03 : Répartition et évolution de la population par tranche d'âge en 1990 et 1999 dans la zone de chalandise
- Fiche n° 04 : Répartition et évolution de la population des ménages en 1990 et 1999 dans la zone de chalandise selon la catégorie socioprofessionnelle du chef de famille
- Fiche n° 05 : Projections de population par tranche d'âge sur le bassin d'emploi de Mortagne-au-Perche
- Fiche n° 06 : Évolution de l'emploi dans les bassins d'emploi de l'Orne entre 2000 et 2005
- Fiche n° 07 : Liste et effectif des principaux employeurs publics et privés de l'agglomération en 2005 (effectif supérieur à 50 salariés)

LA VILLE

- Fiche n° 08 : Projets d'urbanisme
- Fiche n° 09 : Liste et effectifs des établissements scolaires (année scolaire 2005-2006)
- Fiche n° 10 : Evolution du comptage routier entre 2003 et 2005
- Fiche n° 11 : Évolution de la fiscalité locale entre 1996 et 2005
- Fiche n° 12 : Capacité de stationnement

LE COMMERCE

- Fiche n° 13 : Projets d'urbanisme commercial
- Fiche n° 14 : Évolution des commerces de l'agglomération de 1983 à 2006
- Fiche n° 15 : Évolution de la structure commerciale de l'agglomération de 1983 à 2006
- Fiche n° 16 : Liste des grandes et moyennes surfaces de plus de 300 m² de l'agglomération en 2006
- Fiche n° 17 : Évolution dans l'Orne et les départements limitrophes du nombre et de la densité commerciale en hypermarchés et supermarchés en 1985, 1990, 1995, 2000 & 2005
- Fiche n° 18 : Liste des enseignes nationales présentes sur l'agglomération en 2006
- Fiche n° 19 : Les ratios du commerce de détail en 2005
- Fiche n° 20 : Liste des marchés forains, foires et principales fêtes de l'agglomération

LA CONSOMMATION

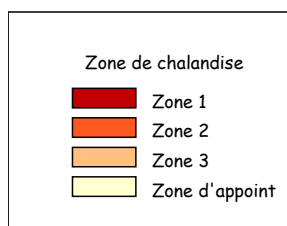
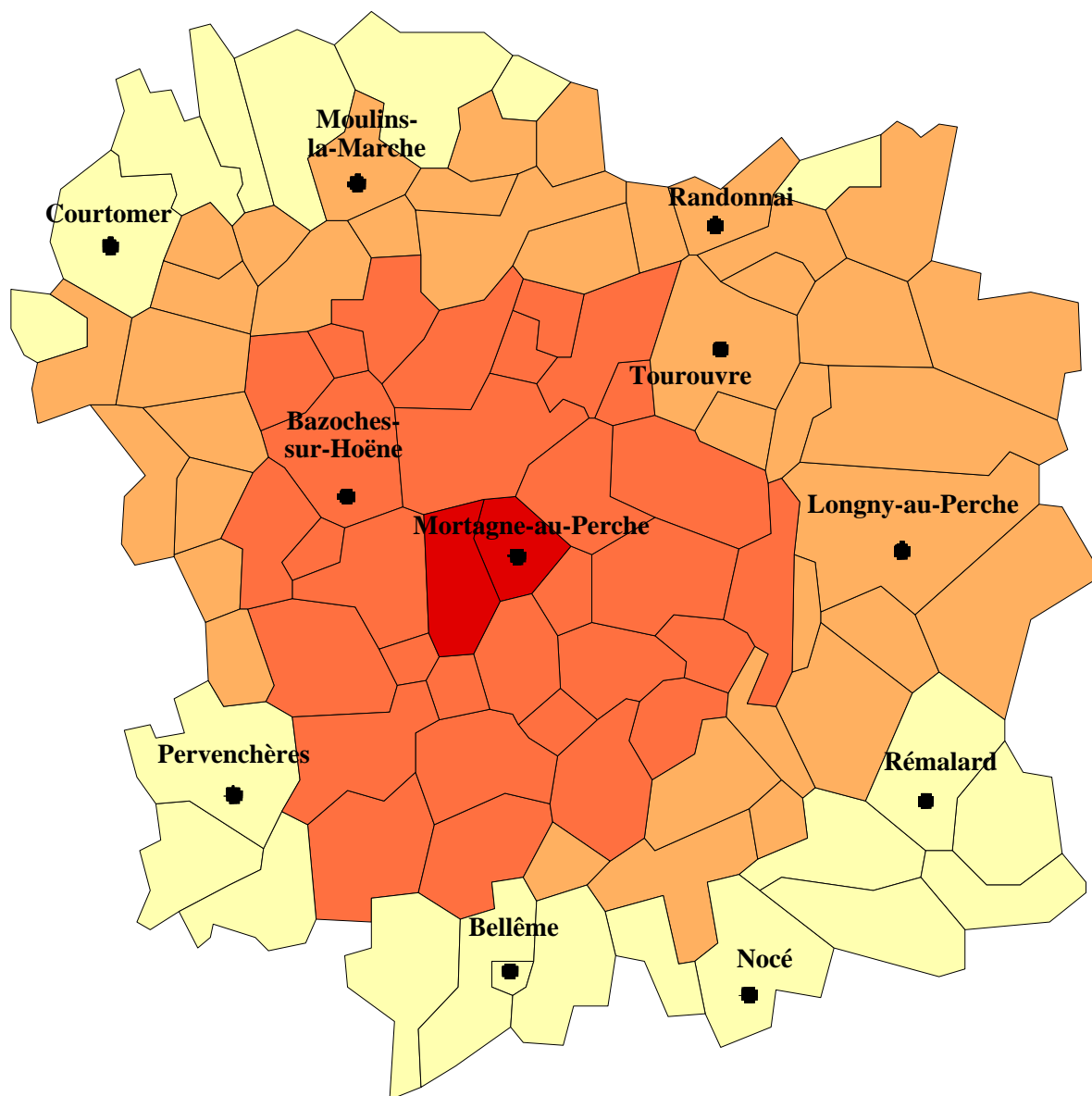
- Fiche n° 21 : Répartition des ventes de produits commercialisables par forme de vente de 1999 à 2004
- Fiche n° 22 : Dépenses commercialisables par ménage et par personne en 2005 et évolution depuis 1996
- Fiche n° 23 : Indices de disparité de la consommation (1982, 1990 et 2003)
- Fiche n° 24 : Marchés théoriques par poste de dépense sur les agglomérations d'Alençon, Bellême, L'Aigle, La Ferté Macé, Mortagne-au-Perche et Sées en 2005

ATLAS COMMERCIAL DE MORTAGNE-AU-PERCHE

CARTE DÉTAILLÉE DE LA ZONE DE CHALANDISE

LA POPULATION

Fiche n° 01



Source : Chambre de Commerce et d'Industrie d'Alençon

ÉVOLUTION DE LA POPULATION TOTALE DE LA ZONE DE CHALANDISE (1982, 1990 ET 1999)

LA POPULATION

Fiche n° 02

POPULATION DE LA ZONE DE CHALANDISE

	1982		1990		1999	
	Valeur	%	Valeur	%	Valeur	%
ZONE 1	5 679	21,79%	5 472	21,53%	5 389	21,16%
ZONE 2	8 531	32,74%	8 615	33,90%	8 675	34,06%
ZONE 3	11 850	45,47%	11 324	44,56%	11 405	44,78%
TOTAL	26 060	100%	25 411	100%	25 469	100%
ZONE D'APPOINT	9 502	*	9 574	*	9 598	*

ÉVOLUTION DE LA POPULATION DE LA ZONE DE CHALANDISE

	1990/1982		1999/1990		1999/1982	
	Valeur	%	Valeur	%	Valeur	%
ZONE 1	-207	-3,65%	-83	-1,52%	-290	-5,11%
ZONE 2	84	0,98%	60	0,70%	144	1,69%
ZONE 3	-526	-4,44%	81	0,72%	-445	-3,76%
TOTAL	-649	-2,49%	58	0,23%	-591	-2,27%
ZONE D'APPOINT	72	0,76%	24	0,25%	96	1,01%

La zone de chalandise de Mortagne-au-Perche a été conçue à partir des données récoltées par la C.C.I.A. dans les différentes études commerciales réalisées sur la ville en tenant compte des distances kilométriques, des temps d'accès, des barrières naturelles, des habitudes de consommation et de l'influence de pôles commerciaux plus importants.

Quatre sous-zones ont été définies :

- la zone primaire correspond à l'agglomération au sens INSEE ;
- la zone secondaire regroupe les communes situées en moyenne à moins de 10 km, dont le temps d'accès est inférieur à 15 minutes et qui sont principalement attirées par Mortagne-au-Perche,
- la zone tertiaire regroupe les communes situées en moyenne à moins de 17 km, dont le temps d'accès est inférieur à 30 minutes et qui sont principalement attirées par Mortagne-au-Perche,
- la zone d'appoint constitue la zone limite d'attraction des grandes surfaces de l'agglomération ; au-delà de cette limite, les habitants, même s'ils leur arrivent de venir à Mortagne-au-Perche de façon exceptionnelle, fréquentent principalement d'autres pôles commerciaux.

Sources : INSEE - Recensements généraux de la population 1982, 1990 et 1999
Chambre de Commerce et d'Industrie d'Alençon (délimitation)

ATLAS COMMERCIAL DE MORTAGNE-AU-PERCHE

ÉVOLUTION DE LA POPULATION TOTALE
DE LA ZONE DE CHALANDISE (1982, 1990 ET 1999)

LA POPULATION

Fiche n° 02

ZONE 1

Commune			Population					Distance à Mortagne (km)
Nom	Code Commune	Code Zone	1982	1990	1999	Evol. 90/82	Evol. 99/90	
MORTAGNE-AU-PERCHE	61 293	1	4 851	4 584	4 513	-267	-71	*
SAINT-LANGIS-LES-MORTAGNE	61 414	1	828	888	876	60	-12	*
TOTAL ZONE 1	<i>Nbre de communes</i>	2	5 679	5 472	5 389	-207	-83	*

ZONE 2

Commune			Population					Distance à Mortagne (km)
Nom	Code Commune	Code Zone	1982	1990	1999	Evol. 90/82	Evol. 99/90	
BAZOUCHES-SUR-HOENE	61 029	2	797	898	918	101	20	8
BELLAVILLIERS	61 037	2	173	170	173	-3	3	12
BIVILLIERS	61 045	2	84	86	74	2	-12	10
BOECE	61 048	2	79	101	104	22	3	8
BUBERTRE	61 065	2	117	115	146	-2	31	10
CHAMPEAUX-SUR-SARTHE	61 087	2	185	173	177	-12	4	15
CHAMPS	61 090	2	119	115	102	-4	-13	8
CHAPELLE-MONTLIGEON (LA)	61 097	2	858	786	716	-72	-70	12
COMBLOT	61 113	2	77	65	68	-12	3	9
CORBON	61 118	2	91	108	143	17	35	10
COULIMER	61 121	2	283	273	266	-10	-7	10
COURGEON	61 129	2	297	285	307	-12	22	7
COURGEOUT	61 130	2	309	368	451	59	83	7
EPERRAIS	61 154	2	133	134	110	1	-24	11
FEINGS	61 160	2	252	226	220	-26	-6	9
LIGNEROLLES	61 226	2	154	149	140	-5	-9	9
LOISAIL	61 229	2	149	145	144	-4	-1	6
MAUVES-SUR-HUISNE	61 255	2	694	654	677	-40	23	10
MESNIERE (LA)	61 277	2	276	271	255	-5	-16	10
PARFONDEVAL	61 322	2	106	121	96	15	-25	6
PIN-LA-GARENNE (LE)	61 329	2	597	620	639	23	19	9
REVEILLON	61 348	2	341	349	288	8	-61	6
SAINTE-CERONNE-LES-MORTAGNE	61 373	2	233	241	255	8	14	6
SAINTE-DENIS-SUR-HUISNE	61 381	2	60	55	75	-5	20	5
SAINTE-GERMAIN-DE-MARTIGNY	61 396	2	88	72	87	-16	15	11

Sources : INSEE - Recensements généraux de la population 1982, 1990 et 1999
Chambre de Commerce et d'Industrie d'Alençon (délimitation)

ATLAS COMMERCIAL DE MORTAGNE-AU-PERCHE

ÉVOLUTION DE LA POPULATION TOTALE
DE LA ZONE DE CHALANDISE (1982, 1990 ET 1999)

LA POPULATION

Fiche n° 02

ZONE 2 (suite)

Commune			Population					Distance à Mortagne (km)
Nom	Code Commune	Code Zone	1982	1990	1999	Evol. 90/82	Evol. 99/90	
SAINT-HILAIRE-LE-CHATEL	61 404	2	564	569	576	5	7	6
SAINT-JOUIN-DE-BLAVOU	61 411	2	284	302	309	18	7	10
SAINT-MARD-DE-RENO	61 418	2	424	431	440	7	9	8
SAINT-OUEN-DE-SECHEROUVRE	61 438	2	195	206	179	11	-27	13
SAINT-VICTOR-DE-RENO	61 458	2	225	218	237	-7	19	14
VILLIERS-SOUS-MORTAGNE	61 507	2	287	309	303	22	-6	5
TOTAL ZONE 2	<i>Nbre de communes</i>	31	8 531	8 615	8 675	84	60	*

Distance moyenne (km) : 9,03
Distance moyenne pondérée (km) : 8,91

Distance minimum (km) : 5
Distance maximum (km) : 15

ZONE 3

Commune			Population					Distance à Mortagne (km)
Nom	Code Commune	Code Zone	1982	1990	1999	Evol. 90/82	Evol. 99/90	
AUTHEUIL	61 016	3	117	107	127	-10	20	12
BIZOU	61 046	3	108	134	116	26	-18	23
BOISSY-MAUGIS	61 050	3	380	351	374	-29	23	14
BONSMOULINS	61 053	3	144	156	213	12	57	16
BRESOLETTES	61 059	3	18	12	21	-6	9	17
BURE	61 066	3	72	94	101	22	7	12
BURES	61 067	3	135	128	146	-7	18	17
COLONARD-CORUBERT	61 112	3	284	245	246	-39	1	17
COULONGES-SUR-SARTHE	61 126	3	511	468	457	-43	-11	12
COURCERAULT	61 128	3	175	166	173	-9	7	15
GENETTES (LES)	61 187	3	91	101	128	10	27	20
HOME-CHAMONDOT (L')	61 206	3	195	182	203	-13	21	19
LALEU	61 215	3	327	361	343	34	-18	16
LONGNY-AU-PERCHE	61 230	3	1 650	1 575	1 590	-75	15	18

La distance moyenne s'analyse comme la distance moyenne d'une commune de la sous-zone par rapport à Mortagne

La distance moyenne pondérée s'analyse comme la distance moyenne d'un habitant de la sous-zone par rapport

Sources : INSEE - Recensements généraux de la population 1982, 1990 et 1999
Chambre de Commerce et d'Industrie d'Alençon (délimitation)

ATLAS COMMERCIAL DE MORTAGNE-AU-PERCHE

ÉVOLUTION DE LA POPULATION TOTALE DE LA ZONE DE CHALANDISE (1982, 1990 ET 1999)

LA POPULATION

Fiche n° 02

ZONE 3 (suite)

Commune			Population					Distance à Mortagne (km)
Nom	Code Commune	Code Zone	1982	1990	1999	Evol. 90/82	Evol. 99/90	
MAGE (LE)	61 242	3	223	231	213	8	-18	23
MAISON-MAUGIS	61 245	3	67	60	55	-7	-5	16
MALÉTABLE	61 247	3	114	107	118	-7	11	14
MARCHAINVILLE	61 250	3	235	197	233	-38	36	21
MONCEAUX	61 280	3	87	61	85	-26	24	17
MONTCHEVREL	61 284	3	181	193	207	12	14	19
MOULICENT	61 296	3	228	243	266	15	23	17
MOULINS-LA-MARCHE	61 297	3	818	816	774	-2	-42	17
PLANTIS (LE)	61 331	3	133	123	96	-10	-27	17
POTERIE-AU-PERCHE (LA)	61 335	3	157	148	153	-9	5	18
PREPOTIN	61 338	3	70	77	95	7	18	12
RANDONNAI	61 343	3	1 305	935	817	-370	-118	21
SAINT-AGNAN-SUR-SARTHE	61 360	3	92	91	91	-1		16
SAINT-AQUILIN-DE-CORBION	61 363	3	95	88	58	-7	-30	16
SAINT-AUBIN-DE-COURTERAIE	61 367	3	151	127	111	-24	-16	14
SAINT-MARTIN-DES-PEZERITS	61 425	3	99	113	114	14	1	16
SAINT-MAURICE-LES-CHARENCEY	61 429	3	417	442	415	25	-27	22
SAINT-MAURICE-SUR-HUISNE	61 430	3	98	102	65	4	-37	14
SAINT-OUEN-DE-LA-COUR	61 437	3	68	58	66	-10	8	12
SAINT-QUENTIN-DE-BLAVOU	61 450	3	72	60	78	-12	18	10
SAINTE-SCOLASSE-SUR-SARTHE	61 454	3	527	538	538	11		15
SOLIGNY-LA-TRAPPE	61 475	3	586	624	694	38	70	11
TELLIERES-LE-PLESSIS	61 481	3	55	42	45	-13	3	21
TOUROUVRE	61 491	3	1 627	1 633	1 636	6	3	12
VENTROUZE (LA)	61 500	3	138	135	144	-3	9	16
TOTAL ZONE 3	<i>Nbre de communes</i>	39	11 850	11 324	11 405	-526	81	*

Distance moyenne (km) : 16,28
Distance moyenne pondérée (km) : 16,11

Distance minimum (km) : 10
Distance maximum (km) : 23

La distance moyenne s'analyse comme la distance moyenne d'une commune de la sous-zone par rapport à Mortagne
La distance moyenne pondérée s'analyse comme la distance moyenne d'un habitant de la sous-zone par rapport

Sources : INSEE - Recensements généraux de la population 1982, 1990 et 1999
Chambre de Commerce et d'Industrie d'Alençon (délimitation)

ATLAS COMMERCIAL DE MORTAGNE-AU-PERCHE

ÉVOLUTION DE LA POPULATION TOTALE
DE LA ZONE DE CHALANDISE (1982, 1990 ET 1999)

LA POPULATION

*
Fiche n° 02

ZONE D'APPOINT

Commune			Population					Distance à Mortagne (km)
Nom	Code Commune	Code Zone	1982	1990	1999	Evol. 90/82	Evol. 99/90	
BELLEME	61 038	4	1 849	1 788	1 774	-61	-14	17
BELLOU-SUR-HUISNE	61 042	4	418	425	453	7	28	22
BONNEFOI	61 052	4	102	117	131	15	14	20
LE CHALANGE	61 082	4	74	90	62	16	-28	24
COURTOMER	61 133	4	659	636	676	-23	40	24
DORCEAU	61 147	4	313	345	383	32	38	25
FAY	61 159	4	71	69	73	-2	4	20
FERRIERE-AU-DOYEN (LA)	61 162	4	202	197	214	-5	17	19
FERRIERES-LA-VERRIERIE	61 166	4	215	186	196	-29	10	24
LE GUÉ DE LA CHAINE	61 196	4	818	738	696	-80	-42	17
MAHERU	61 244	4	250	250	261		11	21
MONTGAUDRY	61 286	4	120	114	117	-6	3	26
NOCE	61 309	4	588	735	760	147	25	21
NORMANDEL	61 311	4	106	105	98	-1	-7	23
LA PERRIERE	61 325	4	422	346	291	-76	-55	26
PERVENCHERES	61 327	4	390	397	387	7	-10	15
REMALARD	61 345	4	1 302	1 344	1 244	42	-100	22
SAINT-GERMAIN-DES-GROIS	61 395	4	181	202	196	21	-6	26
SAINT-JEAN-DE-LA-FORET	61 409	4	124	98	115	-26	17	21
SAINT MARTIN DU VIEUX BELLEME	61 426	4	584	629	653	45	24	17
SERIGNY	61 471	4	378	412	435	34	23	17
VERRIERES	61 501	4	336	351	383	15	32	27
TOTAL ZONE D'APPOINT	<i>Nbre de communes</i>	22	9 502	9 574	9 598	72	24	*

Distance moyenne (km) : 21,55
Distance moyenne pondérée (km) : 20,41

Distance minimum (km) : 15
Distance maximum (km) : 27

La distance moyenne s'analyse comme la distance moyenne d'une commune de la sous-zone par rapport à Mortagne
La distance moyenne pondérée s'analyse comme la distance moyenne d'un habitant de la sous-zone par rapport à Mortagne

Sources : INSEE - Recensements généraux de la population 1982, 1990 et 1999
Chambre de Commerce et d'Industrie d'Alençon (délimitation)

ATLAS COMMERCIAL DE MORTAGNE-AU-PERCHE

RÉPARTITION ET EVOLUTION DE LA POPULATION PAR TRANCHE D'ÂGE EN 1990 ET EN 1999 DANS LA ZONE DE CHALANDISE

LA POPULATION

Fiche n° 03

ZONE	< 20 ans	20 à 39 ans	40 à 59 ans	60 à 74 ans	75 ans et +	Total
	Total	Total	Total	Total	Total	

RÉPARTITION PAR AGE EN 1990						
ZONE 1	1 435	1 542	1 231	727	550	5 485
ZONE 2	2 330	2 259	1 950	1 401	669	8 609
ZONE 3	2 815	2 824	2 528	2 024	1 149	11 340
TOTAL CENTRE VILLE	6 580	6 625	5 709	4 152	2 368	25 434
	26%	26%	22%	16%	9%	100%

ZONE D'APPOINT	2 307	2 424	2 127	1 742	931	9 531
----------------	-------	-------	-------	-------	-----	-------

TOTAL PERIPHERIE	8 887	9 049	7 836	5 894	3 299	34 965
	25%	26%	22%	17%	9%	100%

RÉPARTITION PAR AGE EN 1999						
ZONE 1	1 219	1 418	1 299	875	576	5 387
ZONE 2	2 102	2 033	2 310	1 417	823	8 685
ZONE 3	2 670	2 567	2 726	2 172	1 272	11 407
TOTAL CENTRE VILLE	5 991	6 018	6 335	4 464	2 671	25 479
	24%	24%	25%	18%	10%	100%

ZONE D'APPOINT	2 175	2 293	2 302	1 775	1 060	9 605
----------------	-------	-------	-------	-------	-------	-------

TOTAL PERIPHERIE	8 166	8 311	8 637	6 239	3 731	35 084
	23%	24%	25%	18%	11%	100%

EVOLUTION DE LA RÉPARTITION PAR AGE ENTRE 1990 ET 1999						
ZONE 1	-216	-124	68	148	26	-98
	-15%	-8%	6%	20%	5%	-2%
ZONE 2	-228	-226	360	16	154	76
	-10%	-10%	18%	1%	23%	1%
ZONE 3	-145	-257	198	148	123	67
	-5%	-9%	8%	7%	11%	1%
TOTAL CENTRE VILLE	-589	-607	626	312	303	45
	-9%	-9%	11%	8%	13%	0%

ZONE D'APPOINT	-132	-131	175	33	129	74
	-6%	-5%	8%	2%	14%	1%

TOTAL PERIPHERIE	-721	-738	801	345	432	119
	-9%	-9%	9%	6%	12%	0,3%

REMARQUES : Les statistiques de cette fiche étant tirées d'un sondage au quart, des différences peuvent apparaître dans la population des communes ou des zones qui ne correspondent pas exactement à la population totale de ces mêmes entités.

Sources : INSEE - Recensement général de la population 1990 & 1999
Chambre de Commerce et d'Industrie d'Alençon (délimitation)

ATLAS COMMERCIAL DE MORTAGNE-AU-PERCHE

RÉPARTITION ET ÉVOLUTION DE LA POPULATION PAR TRANCHE D'ÂGE EN 1990 ET 1999 DANS LA ZONE DE CHALANDISE

LA POPULATION

Fiche n° 03

Nom	Code Commune	Code Zone	< 20 ans	20 à 39 ans	40 à 59 ans	60 à 74 ans	75 ans et +	Total
ZONE 1								
MORTAGNE-AU-PERCHE	61 293	1	1 016	1 234	1 038	707	516	4 511
SAINT-LANGIS-LES-MORTAGNE	61 414	1	203	184	261	168	60	876
TOTAL ZONE 1	*	*	1 219	1 418	1 299	875	576	5 387
			23%	26%	24%	16%	11%	100%

ZONE 2								
BAZOCHE-SUR-HOENE	61 029	2	215	230	224	151	101	921
BELLAVILLIERS	61 037	2	46	52	31	29	14	172
BIVILLIERS	61 045	2	18	14	24	16	2	74
BOECE	61 048	2	38	23	32	8	3	104
BUBERTRE	61 065	2	38	36	37	23	12	146
CHAMPEAUX-SUR-SARTHE	61 087	2	53	38	39	35	12	177
CHAMPS	61 090	2	22	14	31	27	8	102
CHAPELLE-MONTLIGEON (LA)	61 097	2	158	156	195	120	86	715
COMBLOT	61 113	2	17	17	17	14	3	68
CORBON	61 118	2	47	35	41	19	1	143
COULIMER	61 121	2	49	49	82	61	25	266
COURGEON	61 129	2	75	88	89	33	22	307
COURGEOUT	61 130	2	135	118	113	66	21	453
EPERRAIS	61 154	2	19	28	28	19	15	109
FEINGS	61 160	2	48	55	67	37	13	220
LIGNEROLLES	61 226	2	27	29	37	27	20	140
LOISAIL	61 229	2	28	30	47	29	10	144
MAUVES-SUR-HUISNE	61 255	2	177	155	164	95	86	677
MESNIERE (LA)	61 277	2	55	56	77	46	24	258
PARFONDEVAL	61 322	2	22	21	27	16	10	96
PIN-LA-GARENNE (LE)	61 329	2	171	131	147	82	106	637
REVEILLON	61 348	2	53	68	67	64	36	288
SAINTE-CERONNE-LES-MORTAGNE	61 373	2	64	71	49	48	21	253
SAINT-DENIS-SUR-HUISNE	61 381	2	20	21	16	14	4	75
SAINT-GERMAIN-DE-MARTIGNY	61 396	2	22	20	22	19	4	87
SAINT-HILAIRE-LE-CHATEL	61 404	2	158	132	165	74	47	576
SAINT-JOUIN-DE-BLAVOU	61 411	2	67	76	98	47	22	310
SAINT-MARD-DE-RENO	61 418	2	94	95	134	70	47	440
SAINT-OUEN-DE-SECHEROUVRE	61 438	2	33	47	56	34	12	182
SAINT-VICTOR-DE-RENO	61 458	2	50	50	63	53	22	238
VILLIERS-SOUS-MORTAGNE	61 507	2	83	78	91	41	14	307
TOTAL ZONE 2	*	*	2 102	2 033	2 310	1 417	823	8 685
			24%	23%	27%	16%	9%	100%

REMARQUES : Les statistiques de cette fiche étant tirées d'un sondage au quart, des différences peuvent apparaître dans la population des communes ou des zones qui ne correspondent pas exactement à la population totale de ces mêmes entités.

Sources : INSEE - Recensement général de la population 1990 & 1999
Chambre de Commerce et d'Industrie d'Alençon (délimitation)

ATLAS COMMERCIAL DE MORTAGNE-AU-PERCHE

RÉPARTITION ET ÉVOLUTION DE LA POPULATION PAR TRANCHE D'ÂGE EN 1990 ET 1999 DANS LA ZONE DE CHALANDISE

LA POPULATION

Fiche n° 03

Nom	Code Commune	Code Zone	< 20 ans	20 à 39 ans	40 à 59 ans	60 à 74 ans	75 ans et +	Total
ZONE 3								
AUTHEUIL	61 016	3	33	32	24	30	8	127
BIZOU	61 046	3	31	24	36	17	8	116
BOISSY-MAUGIS	61 050	3	83	84	106	66	35	374
BONSMOULINS	61 053	3	61	56	47	31	17	212
BRESOLETTES	61 059	3	5	8	5	3	0	21
BURE	61 066	3	30	29	15	18	8	100
BURES	61 067	3	45	39	34	20	8	146
COLONARD-CORUBERT	61 112	3	79	75	46	32	19	251
COULONGES-SUR-SARTHE	61 126	3	83	77	83	119	96	458
COURCERAULT	61 128	3	39	46	48	29	11	173
GENETTES (LES)	61 187	3	29	26	35	26	12	128
HOME-CHAMONDOT (L')	61 206	3	35	43	61	43	21	203
LALEU	61 215	3	74	76	76	78	39	343
LONGNY-AU-PERCHE	61 230	3	368	371	350	279	222	1 590
MAGE (LE)	61 242	3	32	54	59	47	21	213
MAISON-MAUGIS	61 245	3	9	14	14	11	7	55
MALETABLE	61 247	3	27	20	32	33	6	118
MARCHAINVILLE	61 250	3	60	44	58	44	24	230
MONCEAUX	61 280	3	14	17	25	20	9	85
MONTCHEVREL	61 284	3	57	49	40	41	20	207
MOULICENT	61 296	3	64	56	80	42	24	266
MOULINS-LA-MARCHE	61 297	3	181	164	196	138	95	774
PLANTIS (LE)	61 331	3	13	17	37	22	7	96
POTERIE-AU-PERCHE (LA)	61 335	3	40	29	41	31	12	153
PREPOTIN	61 338	3	19	24	22	17	13	95
RANDONNAI	61 343	3	239	210	175	128	63	815
SAINT-AGNAN-SUR-SARTHE	61 360	3	20	20	20	24	7	91
SAINT-AQUILIN-DE-CORBION	61 363	3	10	12	9	21	6	58
SAINT-AUBIN-DE-COURTERAIE	61 367	3	23	16	37	26	9	111
SAINT-MARTIN-DES-PEZERITS	61 425	3	24	27	40	18	5	114
SAINT-MAURICE-LES-CHARENCEY	61 429	3	110	91	100	84	30	415
SAINT-MAURICE-SUR-HUISNE	61 430	3	15	20	12	10	7	64
SAINT-OUEN-DE-LA-COUR	61 437	3	20	10	25	10	1	66
SAINT-QUENTIN-DE-BLAVOU	61 450	3	22	14	28	10	5	79
SAINTE-SCOLASSE-SUR-SARTHE	61 454	3	109	115	110	116	89	539
SOLIGNY-LA-TRAPPE	61 475	3	160	154	154	144	83	695
TELLIERES-LE-PLESSIS	61 481	3	7	10	14	9	7	47
TOUROUVRE	61 491	3	364	369	393	306	203	1 635
VENTROUZE (LA)	61 500	3	36	25	39	29	15	144
TOTAL ZONE 3	*	*	2 670	2 567	2 726	2 172	1 272	11 407
			23%	23%	24%	19%	11%	100%

REMARQUES : Les statistiques de cette fiche étant tirées d'un sondage au quart, des différences peuvent apparaître dans la population des communes ou des zones qui ne correspondent pas exactement à la population totale de ces mêmes entités.

Sources : INSEE - Recensement général de la population 1999
Chambre de Commerce et d'Industrie d'Alençon (délimitation)

ATLAS COMMERCIAL DE MORTAGNE-AU-PERCHE

RÉPARTITION ET ÉVOLUTION DE LA POPULATION PAR TRANCHE D'ÂGE EN 1990 ET 1999 DANS LA ZONE DE CHALANDISE

LA POPULATION

Fiche n° 03

Nom	Code Commune	Code Zone	< 20 ans	20 à 39 ans	40 à 59 ans	60 à 74 ans	75 ans et +	Total
ZONE D'APPOINT								
BELLEME	61 038	4	348	434	361	314	318	1 775
BELLOU-SUR-HUISNE	61 042	4	109	98	109	93	44	453
BONNEFOI	61 052	4	29	26	24	28	24	131
CHALANGE (LE)	61 082	4	14	15	19	12	2	62
COURTOMER	61 133	4	165	144	153	134	81	677
DORCEAU	61 147	4	76	84	104	79	39	382
FAY	61 159	4	20	16	25	8	5	74
FERRIERE-AU-DOYEN (LA)	61 162	4	60	49	49	36	20	214
FERRIERES-LA-VERRERIE	61 166	4	39	46	41	59	10	195
GUE-DE-LA-CHAINE (LE)	61 196	4	180	196	152	125	43	696
MAHERU	61 244	4	65	48	73	51	24	261
MONTGAUDRY	61 286	4	26	30	35	22	4	117
NOCE	61 309	4	207	203	160	120	71	761
NORMANDEL	61 311	4	16	19	34	19	10	98
PERRIERE (LA)	61 325	4	61	59	98	50	26	294
PERVENCHERES	61 327	4	102	94	105	59	28	388
REMALARD	61 345	4	229	310	313	248	144	1 244
SAINT-GERMAIN-DES-GROIS	61 395	4	54	47	55	21	20	197
SAINT-JEAN-DE-LA-FORET	61 409	4	28	22	37	20	8	115
SAINT-MARTIN-DU-VIEUX-BELLEME	61 426	4	151	156	144	134	68	653
SERIGNY	61 471	4	94	109	114	77	41	435
VERRIERES	61 501	4	102	88	97	66	30	383
TOTAL ZONE D'APPOINT	*	*	2 175	2 293	2 302	1 775	1 060	9 605
			23%	24%	24%	18%	11%	100%

REMARQUES : Les statistiques de cette fiche étant tirées d'un sondage au quart, des différences peuvent apparaître dans la population des communes ou des zones qui ne correspondent pas exactement à la population totale de ces mêmes entités.

Sources : INSEE - Recensement général de la population 1999
Chambre de Commerce et d'Industrie d'Alençon (délimitation)

ATLAS COMMERCIAL DE MORTAGNE-AU-PERCHE

RÉPARTITION ET EVOLUTION DE LA POPULATION DES MÉNAGES EN 1990 ET 1999 DANS LA ZONE DE CHALANDISE SELON LA CATÉGORIE SOCIOPROFESSIONNELLE DU CHEF DE FAMILLE

LA POPULATION

Fiche n° 04

ZONES	Agriculteurs exploitants	Artisans, commerçants, chefs d'entreprise	Cadres, professions intellectuelles supérieures	Professions intermédiaires	Employés	Ouvriers	Retraités	Autres sans activités professionnelles	Pop. des ménages en 1999
-------	--------------------------	---	---	----------------------------	----------	----------	-----------	--	--------------------------

RÉPARTITION DE LA POPULATION DES MÉNAGES PAR CSP EN 1990 (issue du sondage au quart)

ZONE 1	152	428	368	712	604	1 636	1 088	208	5 196
ZONE 2	1 348	764	280	832	504	2 456	2 120	280	8 584
ZONE 3	1 156	936	280	872	632	3 336	3 284	560	11 056
TOTAL CENTRE VILLE	2 656	2 128	928	2 416	1 740	7 428	6 492	1 048	24 836
	11%	9%	4%	10%	7%	30%	26%	4%	100%
ZONE D'APPOINT	992	876	260	576	616	2 772	2 728	412	9 232
ZONE PERIPHERIE	3648	3004	1188	2992	2356	10200	9220	1460	34 068
	11%	9%	3%	9%	7%	30%	27%	4%	100%

RÉPARTITION DE LA POPULATION DES MÉNAGES PAR CSP EN 1999 (issue du sondage au quart)

ZONE 1	140	392	296	636	552	1 416	1 284	260	4 976
ZONE 2	768	728	360	988	476	2 572	2 328	376	8 596
ZONE 3	732	916	476	1 028	884	3 216	3 340	684	11 276
TOTAL CENTRE VILLE	1 640	2 036	1 132	2 652	1 912	7 204	6 952	1 320	24 848
	7%	8%	5%	11%	8%	29%	28%	5%	100%
ZONE D'APPOINT	644	684	404	920	688	2 704	2 816	436	9 296
ZONE PERIPHERIE	2 284	2 720	1 536	3 572	2 600	9 908	9 768	1 756	34 144
	7%	8%	4%	10%	8%	29%	29%	5%	100%

EVOLUTION DE LA POPULATION DES MÉNAGES PAR CSP EN 1990 (issue du sondage au quart)

ZONE 1	-12	-36	-72	-76	-52	-220	196	52	-220
ZONE 2	-580	-36	80	156	-28	116	208	96	12
ZONE 3	-424	-20	196	156	252	-120	56	124	220
TOTAL CENTRE VILLE	-1 016	-92	204	236	172	-224	460	272	12
	-38%	-4%	22%	10%	10%	-3%	7%	26%	0,05%
ZONE D'APPOINT	-348	-192	144	344	72	-68	88	24	64
ZONE PERIPHERIE	-1 364	-284	348	580	244	-292	548	296	76
	-37%	-9%	29%	19%	10%	-3%	6%	20%	0,2%

Sources : INSEE - Recensements généraux de la population en 1990 et 1999 (sondage au quart)
Chambre de Commerce et d'Industrie d'Alençon (délimitation)

ATLAS COMMERCIAL DE MORTAGNE-AU-PERCHE

RÉPARTITION ET EVOLUTION DE LA POPULATION DES MÉNAGES EN 1990
ET 1999 DANS LA ZONE DE CHALANDISE SELON LA CATÉGORIE
SOCIOPROFESSIONNELLE DU CHEF DE FAMILLE

LA POPULATION

Fiche n° 04

COMMUNES	Code Commune	Code Zone	Agriculteurs exploitants	Artisans, commerçants, chefs d'entreprise	Cadres, professions intellectuelles supérieures	Professions intermédiaires	Employés	Ouvriers	Retraités	Autres sans activités professionnelles	Pop. des ménages en 1999
----------	-----------------	--------------	-----------------------------	---	---	-------------------------------	----------	----------	-----------	---	-----------------------------

ZONE 1

MORTAGNE-AU-PERCHE	61 293	1	84	328	248	524	424	1 248	1 048	248	4 152
SAINT-LANGIS-LES-MORTAGNE	61 414	1	56	64	48	112	128	168	236	12	824
TOTAL ZONE 1	*	*	140	392	296	636	552	1 416	1 284	260	4 976
			3%	8%	6%	13%	11%	28%	26%	5%	100%

ZONE 2

BAZOUCHES-SUR-HOENE	61 029	2	64	84	48	92	88	288	252	64	980
BELLAVILLIERS	61 037	2	12	8	20	24		40	48	16	168
BIVILLIERS	61 045	2	12			12		32	20		76
BOECE	61 048	2		16			24	24	8	4	76
BUBERTRE	61 065	2	28	24		4	28	64	40		188
CHAMPEAUX-SUR-SARTHE	61 087	2	12		16	32	36	32	44	4	176
CHAMPS	61 090	2	12			28		40	40		120
CHAPELLE-MONTLIGEON (LA)	61 097	2	16	64	16	44	16	260	232	32	680
COMBLOT	61 113	2	4	16		4		8	20		52
CORBON	61 118	2	4	12	12	36		48	16		128
COULIMER	61 121	2	16	44	4	12	24	48	100	8	256
COURGEON	61 129	2	20	12	16	36	20	128	64	4	300
COURGEOUT	61 130	2	32	24	20	52	56	168	88	24	464
EPERRAIS	61 154	2	48		20		4	8	28	4	112
FEINGS	61 160	2	24	44	20	20		76	56	4	244
LIGNEROLLES	61 226	2	16			28	8	32	48	4	136
LOISAIL	61 229	2	16	24		16	20	24	40		140
MAUVES-SUR-HUISNE	61 255	2	60	56	16	48	28	240	176	64	688
MESNIERE (LA)	61 277	2	52	20	20	36	8	32	76	8	252
PARFONDEVAL	61 322	2		16	16	16	8	36	20	4	116
PIN-LA-GARENNE (LE)	61 329	2	60	44	8	60	16	216	140	40	584
REVEILLON	61 348	2	16	16		28	8	80	124	8	280
SAINTE-CERONNE-LES-MORTAGNE	61 373	2	20	32		36		68	72	16	244
SAINT-DENIS-SUR-HUISNE	61 381	2	4			24	4	12	12		56
SAINT-GERMAIN-DE-MARTIGNY	61 396	2			4	8		36	28		76
SAINT-HILAIRE-LE-CHATEL	61 404	2	92	52	20	96	16	140	124	8	548
SAINT-JOUIN-DE-BLAVOU	61 411	2	44	32	48	32	24	52	84		316
SAINT-MARD-DE-RENO	61 418	2	44	24	16	48	20	112	124	20	408
SAINT-OUEN-DE-SECHEROUVRE	61 438	2	24	24		40		20	64	16	188
SAINT-VICTOR-DE-RENO	61 458	2		12	20	48	12	76	72	8	248
VILLIERS-SOUS-MORTAGNE	61 507	2	16	28		28	8	132	68	16	296
TOTAL ZONE 2	*	*	768	728	360	988	476	2 572	2 328	376	8 596
			9%	8%	4%	11%	6%	30%	27%	4%	100%

REMARQUES : Les statistiques de cette fiche étant tirées d'un sondage au quart, des différences peuvent apparaître dans la population des ménages des communes ou des zones qui ne correspond pas exactement à la population totale de ces mêmes entités.

Sources : INSEE - Recensements généraux de la population en 1990 et 1999 (sondage au quart)
Chambre de Commerce et d'Industrie d'Alençon (délimitation)

ATLAS COMMERCIAL DE MORTAGNE-AU-PERCHE

RÉPARTITION ET EVOLUTION DE LA POPULATION DES MÉNAGES EN 1990
ET 1999 DANS LA ZONE DE CHALANDISE SELON LA CATÉGORIE
SOCIOPROFESSIONNELLE DU CHEF DE FAMILLE

LA POPULATION

Fiche n° 04

COMMUNES	Code Commune	Code Zone	Agriculteurs exploitants	Artisans, commerçants, chefs d'entreprise	Cadres, professions intellectuelles supérieures	Professions intermédiaires	Employés	Ouvriers	Retraités	Autres sans activités professionnelles	Pop. des ménages en 1999
----------	-----------------	--------------	-----------------------------	---	---	-------------------------------	----------	----------	-----------	---	-----------------------------

ZONE 3											
AUTHEUIL	61 016	3		36		16	4	24	28	32	140
BIZOU	61 046	3	20			48		48	40	4	160
BOISSY-MAUGIS	61 050	3	40	48	16	60	4	100	116	16	400
BONSMOULINS	61 053	3	16		8	12	52	96	48	16	248
BRESOLETTES	61 059	3						4	8		12
BURE	61 066	3	16		12		8	52	24		112
BURES	61 067	3	32	8	16	24	8	28	36		152
COLONARD-CORUBERT	61 112	3	44	12	4	12	36	76	60	8	252
COULONGES-SUR-SARTHE	61 126	3	16	36	16	36	12	140	152	20	428
COURCEREAULT	61 128	3	20		8	16	12	52	44	8	160
GENETTES (LES)	61 187	3			32	24		40	32	4	132
HOME-CHAMONDOT (L')	61 206	3	16	44	8	16	12	36	72		204
LALEU	61 215	3	20	40	4	28	4	88	124	32	340
LONGNY-AU-PERCHE	61 230	3	72	132	52	152	184	376	436	84	1488
MAGE (LE)	61 242	3	8	32	12	12	24	16	72	12	188
MAISON-MAUGIS	61 245	3		8			36		12	8	64
MALETABLE	61 247	3		20		36	16	12	40		124
MARCHAINVILLE	61 250	3	16	16	12	24	4	56	80	28	236
MONCEAUX	61 280	3				16	8	20	24	4	72
MONTCHEVREL	61 284	3	28	32		8	20	28	56	20	192
MOULICENT	61 296	3	40	32	24	16	32	60	64		268
MOULINS-LA-MARCHE	61 297	3	16	40	60	28	56	220	200	104	724
PLANTIS (LE)	61 331	3	20	8	4	32		20	20		104
POTERIE-AU-PERCHE (LA)	61 335	3	4			16	20	48	48		136
PREPOTIN	61 338	3		16	12			24	32	4	88
RANONNAI	61 343	3	12	20	20	28	84	332	184	140	820
SAINT-AGNAN-SUR-SARTHE	61 360	3	20		8	12		36	28		104
SAINT-AQUILIN-DE-CORBION	61 363	3	8					36	24	4	72
SAINT-AUBIN-DE-COURTERAIE	61 367	3	16	32		12		20	36		116
SAINT-MARTIN-DES-PEZERITS	61 425	3	32		12	28		28	28		128
SAINT-AURICE-LES-CHARENCEY	61 429	3	20	48	8	36	28	128	124	4	396
SAINT-AURICE-SUR-HUISNE	61 430	3	16	12				16	20		64
SAINT-OUEN-DE-LA-COUR	61 437	3	28		8	8			12		56
SAINT-QUENTIN-DE-BLAVOU	61 450	3	16	20		24		4	12		76
SAINTE-SCOLASSE-SUR-SARTHE	61 454	3	28	56	12	56	20	136	220	24	552
SOLIGNY-LA-TRAPPE	61 475	3	48	56	24	52	60	212	212	12	676
TELLIERES-LE-PLESSIS	61 481	3			20			16	12	12	60
TOUROUVRE	61 491	3	36	112	64	140	124	528	516	80	1600
VENTROUZE (LA)	61 500	3	8				16	60	44	4	132
TOTAL ZONE 3	*	*	732	916	476	1 028	884	3 216	3 340	684	11 276
			6%	8%	4%	9%	8%	29%	30%	6%	100%

REMARQUES : Les statistiques de cette fiche étant tirées d'un sondage au quart, des différences peuvent apparaître dans la population des ménages des communes ou des zones qui ne correspondent pas exactement à la population totale de ces mêmes entités.

Sources : INSEE - Recensements généraux de la population en 1990 et 1999 (sondage au quart)
Chambre de Commerce et d'Industrie d'Alençon (délimitation)

ATLAS COMMERCIAL DE MORTAGNE-AU-PERCHE

RÉPARTITION ET EVOLUTION DE LA POPULATION DES MÉNAGES EN 1990
ET 1999 DANS LA ZONE DE CHALANDISE SELON LA CATÉGORIE
SOCIOPROFESSIONNELLE DU CHEF DE FAMILLE

LA POPULATION

Fiche n° 04

COMMUNES	Code Commune	Code Zone	Agriculteurs exploitants	Artisans, commerçants, chefs d'entreprise	Cadres, professions intellectuelles supérieures	Professions intermédiaires	Employés	Ouvriers	Retraités	Autres sans activités professionnelles	Pop. des ménages en 1999
----------	-----------------	--------------	-----------------------------	---	---	-------------------------------	----------	----------	-----------	---	-----------------------------

ZONE D'APPOINT											
BELLEME	61 038	4	12	136	108	136	188	460	488	68	1596
BELLOU-SUR-HUISNE	61 042	4	36	40	36	8	40	108	140	32	440
BONNEFOI	61 052	4		8	4	8	12	28	52	4	116
CHALANGE (LE)	61 082	4		8		12		8	12	4	44
COURTOMER	61 133	4	60	36	20	48	104	140	228	20	656
DORCEAU	61 147	4	4	20		48	16	120	128	8	344
FAY	61 159	4	12			20		28	16		76
FERRIERE-AU-DOYEN (LA)	61 162	4	16	16		24		80	60	20	216
FERRIERES-LA-VERRIERE	61 166	4	72	36	4	8		20	80		220
GUE-DE-LA-CHAINE (LE)	61 196	4	56	12		64	32	316	180	56	716
MAHERU	61 244	4	68	16	8	12	20	32	80	16	252
MONTGAUDRY	61 286	4	16	8	4	16		16	44	8	112
NOCE	61 309	4	52	96	4	128	56	188	188	12	724
NORMANDEL	61 311	4	24		12		8	24	24		92
PERRIERE (LA)	61 325	4	20	8	24	12	20	60	88	56	288
PERVENCHERES	61 327	4	36	36	28	20	28	136	92	20	396
REMALARD	61 345	4	40	116	48	136	76	348	388	40	1192
SAINT-GERMAIN-DES-GROIS	61 395	4	24	16	16	28	8	56	48		196
SAINT-JEAN-DE-LA-FORET	61 409	4	8		28	20	16	16	40		128
SAINT-MARTIN-DU-VIEUX-BELLEME	61 426	4	24	40	20	108	16	212	204	36	660
SERIGNY	61 471	4	20	36	8	40	28	176	132	16	456
VERRIERES	61 501	4	44		32	24	20	132	104	20	376
TOTAL ZONE D'APPOINT	*	*	644	684	404	920	688	2 704	2 816	436	9 296
			7%	7%	4%	10%	7%	29%	30%	5%	100%

REMARQUES : Les statistiques de cette fiche étant tirées d'un sondage au quart, des différences peuvent apparaître dans la population des ménages des communes ou des zones qui ne correspondent pas exactement à la population totale de ces mêmes entités.

Sources : INSEE - Recensements généraux de la population en 1990 et 1999 (sondage au quart)
Chambre de Commerce et d'Industrie d'Alençon (délimitation)

ATLAS COMMERCIAL DE MORTAGNE-AU-PERCHE

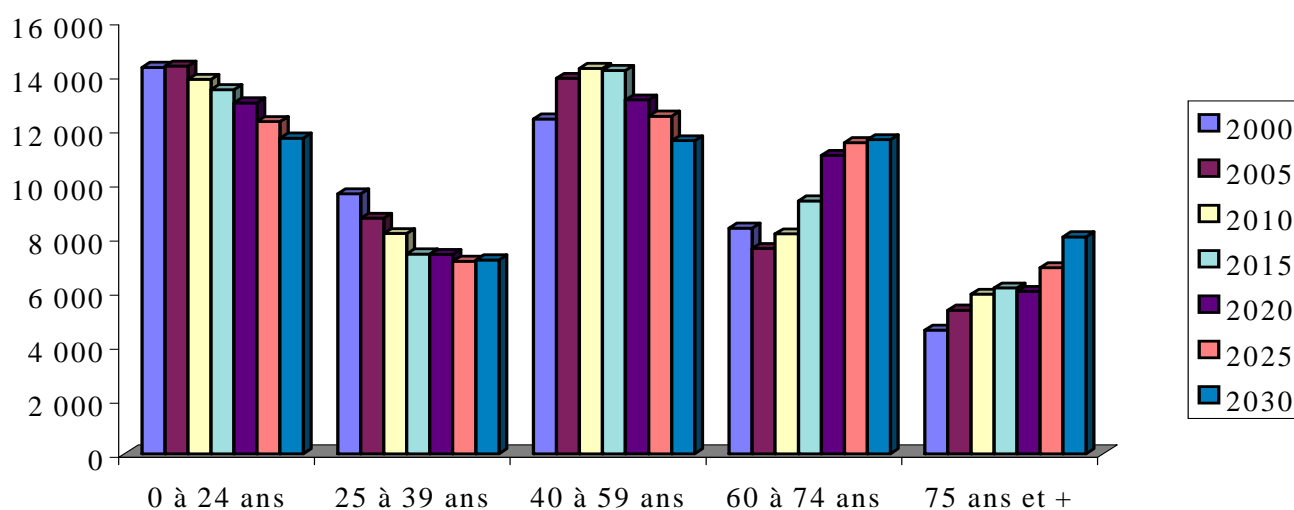
PROJECTION DE POPULATION PAR TRANCHE D'ÂGE SUR LE BASSIN D'EMPLOI DE MORTAGNE-AU-PERCHE

LA POPULATION

Fiche n° 05

Année	0 à 24 ans		25 à 39 ans		40 à 59 ans		60 à 74 ans		75 ans et +		Total	
	Total	%	Total	%	Total	%	Total	%	Total	%	Total	%
2000	14 290	29,05%	9 610	19,54%	12 380	25,17%	8 340	16,95%	4 570	9,29%	49 190	100%
2005	14 330	28,76%	8 710	17,48%	13 880	27,86%	7 590	15,23%	5 310	10,66%	49 820	100%
2010	13 840	27,54%	8 140	16,20%	14 250	28,35%	8 130	16,18%	5 900	11,74%	50 260	100%
2015	13 460	26,65%	7 390	14,63%	14 170	28,06%	9 350	18,51%	6 130	12,14%	50 500	100%
2020	12 970	25,71%	7 370	14,61%	13 080	25,93%	11 030	21,86%	6 000	11,89%	50 450	100%
2025	12 280	24,43%	7 120	14,17%	12 480	24,83%	11 500	22,88%	6 880	13,69%	50 260	100%
2030	11 670	23,32%	7 170	14,33%	11 570	23,12%	11 610	23,20%	8 020	16,03%	50 040	100%

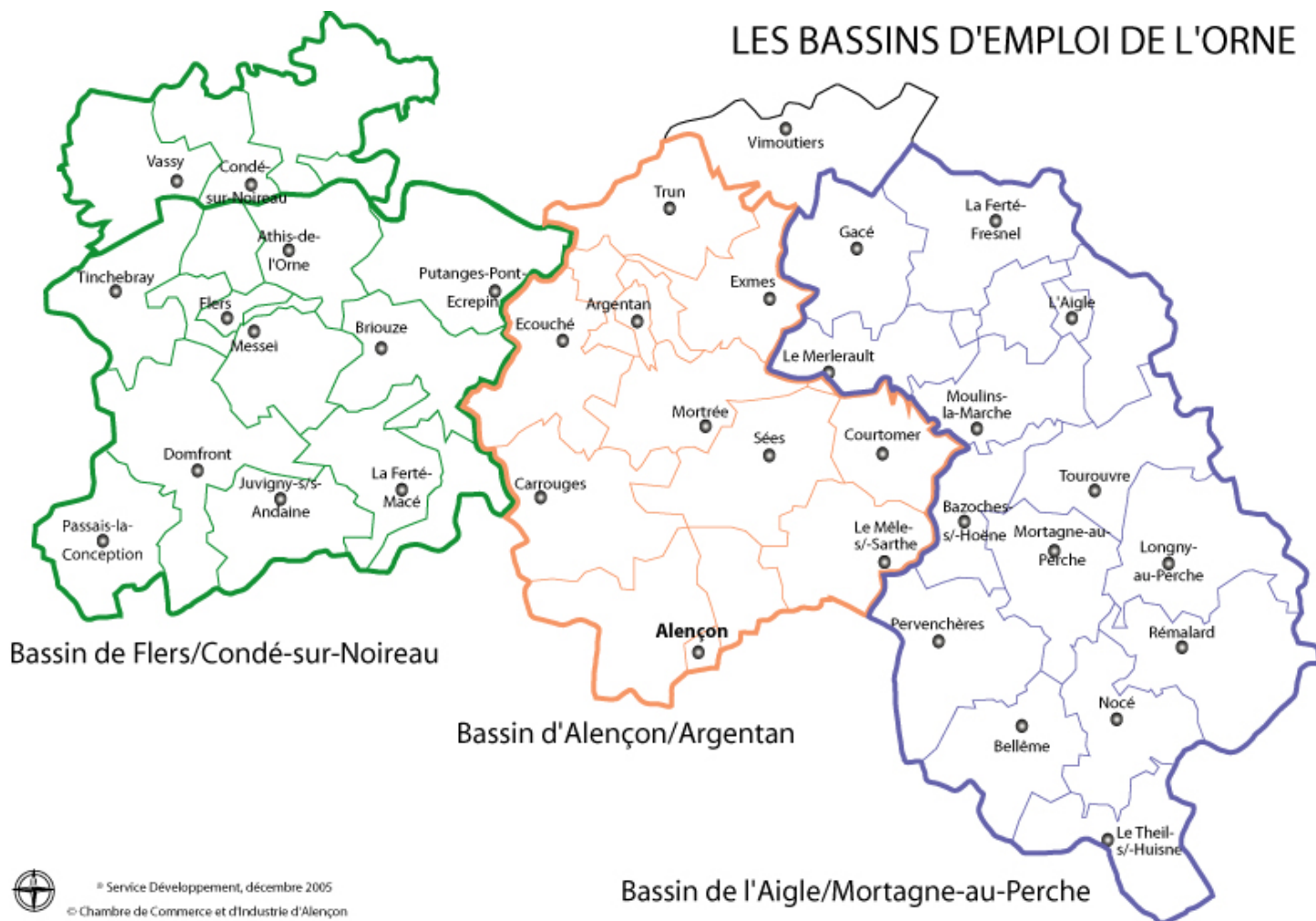
Année	0 à 24 ans		25 à 39 ans		40 à 59 ans		60 à 74 ans		75 ans et +		Total	
	Total	%	Total	%	Total	%	Total	%	Total	%	Total	%
2000	14 290	100	9 610	100	12 380	100	8 340	100	4 570	100	49 190	100
2005	14 330	100	8 710	91	13 880	112	7 590	91	5 310	116	49 820	101
2010	13 840	97	8 140	85	14 250	115	8 130	97	5 900	129	50 260	102
2015	13 460	94	7 390	77	14 170	114	9 350	112	6 130	134	50 500	103
2020	12 970	91	7 370	77	13 080	106	11 030	132	6 000	131	50 450	103
2025	12 280	86	7 120	74	12 480	101	11 500	138	6 880	151	50 260	102
2030	11 670	82	7 170	75	11 570	93	11 610	139	8 020	175	50 040	102



Source : INSEE - Modèle prévisionnel OMPHALE

Bassins d'emploi de l'Orne

LES BASSINS D'EMPLOI DE L'ORNE



© Service Développement, décembre 2005
© Chambre de Commerce et d'Industrie d'Alençon

Source : Direction Régionale du Travail, de l'Emploi et de la Formation Professionnelle
« Bilan de l'Emploi en Basse-Normandie »

EVOLUTION DE L'EMPLOI DANS LES BASSINS D'EMPLOI DE L'ORNE ENTRE 2000 ET 2005

LA POPULATION

Fiche n° 06

SECTEURS	ORNE							
	au 1/01/2000		au 1/01/2002		au 1/01/2005		Évol. 2005/2000	
	valeur	%	valeur	%	valeur	%	valeur	%
AGRICULTURE	11 755	10,25%	10 629	9,21%	10 259	9,12%	-1 496	-12,73%
INDUSTRIE	28 280	24,65%	27 280	23,64%	24 742	22,00%	-3 538	-12,51%
CONSTRUCTION	7 710	6,72%	7 819	6,78%	7 943	7,06%	233	3,02%
COMMERCE	12 494	10,89%	13 245	11,48%	12 846	11,42%	352	2,82%
SERVICES	54 466	47,48%	56 407	48,89%	56 665	50,39%	2 199	4,04%
TOTAL	114 705	100%	115 380	100%	112 455	100%	-2 250	-1,96%

SECTEURS	BASSIN D'EMPLOI DE FLERS- CONDE SUR NOIREAU							
	au 1/01/2000		au 1/01/2002		au 1/01/2005		Évol. 2005/2000	
	valeur	%	valeur	%	valeur	%	valeur	%
AGRICULTURE	4 668	10,60%	4 378	9,97%	4 223	9,80%	-445	-9,53%
INDUSTRIE	13 466	30,57%	13 628	31,04%	12 619	29,29%	-847	-6,29%
CONSTRUCTION	2 711	6,15%	2 854	6,50%	2 868	6,66%	157	5,79%
COMMERCE	4 145	9,41%	4 323	9,85%	4 413	10,24%	268	6,47%
SERVICES	19 060	43,27%	18 717	42,64%	18 959	44,01%	-101	-0,53%
TOTAL	44 050	100%	43 900	100%	43 082	100%	-968	-2,20%

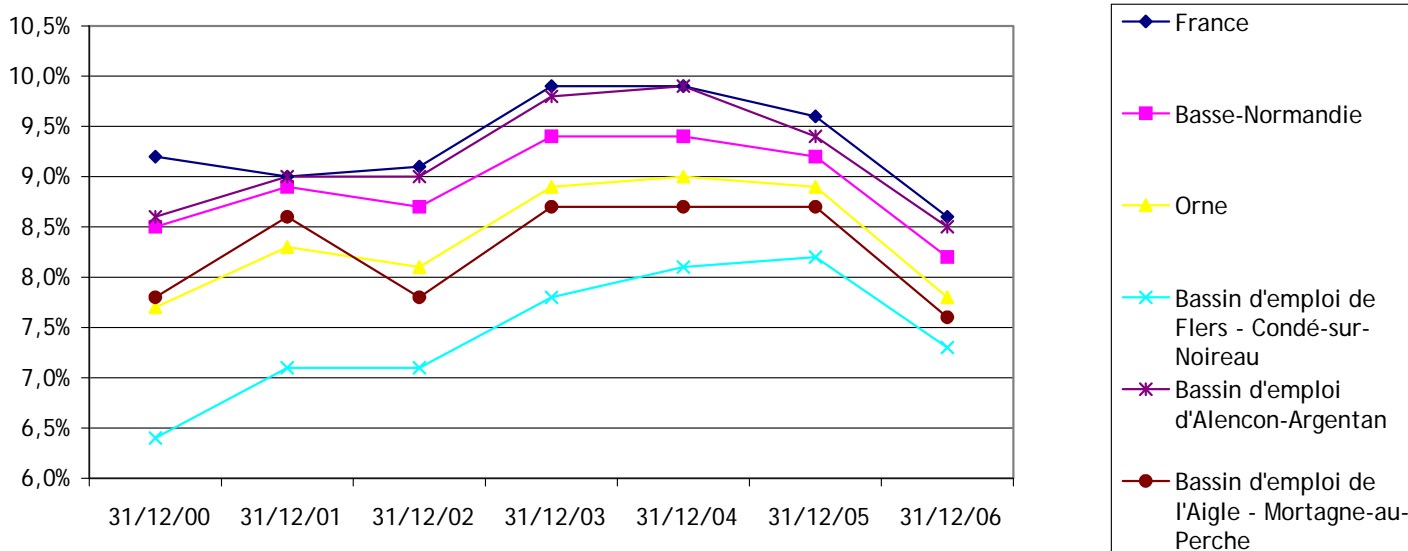
SECTEURS	BASSIN D'EMPLOI D'ALENCON-ARGENTAN							
	au 1/01/2000		au 1/01/2002		au 1/01/2005		Évol. 2005/2000	
	valeur	%	valeur	%	valeur	%	valeur	%
AGRICULTURE	3 395	7,44%	3 023	6,65%	2 944	6,57%	-451	-13,28%
INDUSTRIE	8 142	17,85%	7 094	15,61%	5 743	12,82%	-2 399	-29,46%
CONSTRUCTION	2 907	6,37%	2 968	6,53%	3 061	6,83%	154	5,30%
COMMERCE	5 649	12,39%	5 839	12,85%	5 685	12,69%	36	0,64%
SERVICES	25 509	55,94%	26 519	58,36%	27 374	61,09%	1 865	7,31%
TOTAL	45 602	100%	45 443	100%	44 807	100%	-795	-1,74%

SECTEURS	BASSIN D'EMPLOI DE L'AIGLE-MORTAGNE							
	au 1/01/2000		au 1/01/2002		au 1/01/2005		Évol. 2005/2000	
	valeur	%	valeur	%	valeur	%	valeur	%
AGRICULTURE	4 010	13,73%	3 655	12,16%	3 539	11,77%	-471	-11,75%
INDUSTRIE	8 290	28,38%	8 303	27,62%	8 292	27,58%	2	0,02%
B. T. P.	2 312	7,91%	2 174	7,23%	2 152	7,16%	-160	-6,92%
COMMERCES	2 935	10,05%	3 304	10,99%	3 375	11,23%	440	14,99%
SERVICES	11 667	39,94%	12 623	41,99%	12 706	42,26%	1 039	8,91%
TOTAL	29 214	100%	30 059	100%	30 064	100%	850	2,91%

Source : Direction Régionale du Travail, de l'Emploi et de la Formation Professionnelle
« Bilan de l'Emploi en Basse-Normandie »

Evolution du taux de chômage

Taux de chômage		31/12/01		31/12/02		31/12/03		31/12/04		31/12/05		31/12/06	
		val.	écart/nat	val.	écart/nat	val.	écart/nat	val.	écart/nat	val.	écart/nat	val.	écart/nat
France		9,0%	*	9,1%	*	9,9%	*	9,9%	*	9,6%	*	8,6%	*
Basse-Normandie		8,9%	-0,1%	8,7%	-0,4%	9,4%	-0,5%	9,4%	-0,5%	9,2%	-0,4%	8,2%	-0,4%
Orne		8,3%	-0,7%	8,1%	-1,0%	8,9%	-1,0%	9,0%	-0,9%	8,9%	-0,7%	7,8%	-0,8%
Bassins d'emploi	Flers-Condé sur Noireau	7,1%	-1,9%	7,1%	-2,0%	7,8%	-2,1%	8,1%	-1,8%	8,2%	-1,4%	7,3%	-1,3%
	Alençon-Argentan	9,0%	0,0%	9,0%	-0,1%	9,8%	-0,1%	9,9%	0,0%	9,4%	-0,2%	8,5%	-0,1%
	L'Aigle-Mortagne	8,6%	-0,4%	7,8%	-1,3%	8,7%	-1,2%	8,7%	-1,2%	8,7%	-0,9%	7,6%	-1,0%



Source : Direction Régionale du Travail, de l'Emploi et de la Formation Professionnelle
« Bilan de l'Emploi en Basse-Normandie »

ATLAS COMMERCIAL DE MORTAGNE-AU-PERCHE

LISTE ET EFFECTIFS DES PRINCIPAUX EMPLOYEURS PUBLICS
ET PRIVÉS DE L'AGGLOMERATION EN 2005
(effectif supérieur à 50 salariés)

LA POPULATION

Fiche n° 07

Mortagne-au-Perche

- Centre Hospitalier 350 salariés
- HYDRONIC (fabrication de matériel aéraulique, thermique et frigorifique) 178 salariés
- Association ASPE (santé et action sociale) 152 salariés
- Transport Desjouis 98 salariés
- Lycée Polyvalent Jean Monnet 91 salariés
- Collège Émile Chartier 80 salariés
- Mairie 70 salariés
- Intermarché 57 salariés
- Transport Edard SARL 50 salariés

Saint-Langis-les-Mortagne

- ETS Caillaud (traitement sous-produits viande) 147 salariés
- S.N.C.O. (fabrication de carton ondulé) 130 salariés
- Thépenier Pharma Industries (spécialités pharmaceutiques) 88 salariés
- Dir. Services Fiscaux Mortagne au Perche 58 salariés

Sources : Chambre de Commerce et d'Industrie d'Alençon (Enquête CCIA/GPO 2004) & Mairie (2006)

PROJETS EN MATIÈRE DE CIRCULATION

- Réaménagement des entrées de ville (sécurité - paysage)

PROJETS EN MATIÈRE DE LOGEMENT

- Aménagement du quartier de Chartrage (1ère tranche achevée de 24 parcelles à vendre + 2 parcelles en locatif, 2ème tranche en cours de 17 parcelles à vendre + 2 parcelles en locatif)

PROJETS EN MATIÈRE D'ACCUEIL D'ENTREPRISES

- Extension du Parc d'activités des Gaillons, zone intercommunale d'accueil d'entreprises :
- Construction sur ce site d'une seconde Maison des Entreprises permettant d'accueillir de jeunes entreprises

PROJETS EN MATIÈRE TOURISTIQUE ET SOCIO-CULTURELLE

- ouverture d'une nouvelle piscine sports-loisirs en juillet 2006

ATLAS COMMERCIAL DE MORTAGNE-AU-PERCHE

LISTE ET EFFECTIFS DES ÉTABLISSEMENTS SCOLAIRES
(année scolaire 2005-2006)

LA VILLE

*

Fiche n° 09

ENSEIGNEMENT PRÉÉLÉMENTAIRE	252 élèves
ENSEIGNEMENT PRIMAIRE	466 élèves
ENSEIGNEMENT SECONDAIRE.....	1 611 élèves
ENSEIGNEMENT PROFESSIONNEL	381 élèves
ENSEIGNEMENT SUPÉRIEUR.....	39 étudiants
TOTAL.....	2 749 élèves & étudiants

ENSEIGNEMENT PRÉÉLÉMENTAIRE252 élèves

- École maternelle de Chartrage - 2 bis rue de Chartrage - Mortagne 80 élèves
- École maternelle Madeleine Puyravau - 67 rue des 15 Fusillés - Mortagne..... 81 élèves
- École maternelle Bignon (privée) - rue de la comédie - Mortagne 87 élèves
- École maternelle - Le Bourg - Saint Langis-les-Mortagne 5 élèves

ENSEIGNEMENT PRIMAIRE466 élèves

- École primaire Aristide Briand - 12 bis rue Aristide Briand - Mortagne 216 élèves
- Ecole primaire - 7 rue du Bourg - St Langis les Mortagne 47 élèves
- Ecole primaire Bignon (privée) - rue de la Comédie - Mortagne 203 élèves

ENSEIGNEMENT SECONDAIRE 1 611élèves

- Collège Émile Chartier - Rue de la Poudrière - Mortagne 518 élèves
- Collège Bignon (privé) - 2 rue du Général Leclerc - Mortagne..... 375 élèves
- Lycée Jean Monnet - Rue Jean Monnet - Mortagne..... 343 élèves
- Lycée Bignon (privé) - 2 rue du Général Leclerc - Mortagne..... 149 élèves
- Maison Familiale Rurale d'Education et d'Orientation, 226 élèves
 - ⇒ 4 rue de Chartrage - Mortagne..... 106 élèves
 - ⇒ 50 rue des Quinze Fusillés - Mortagne..... 120 élèves

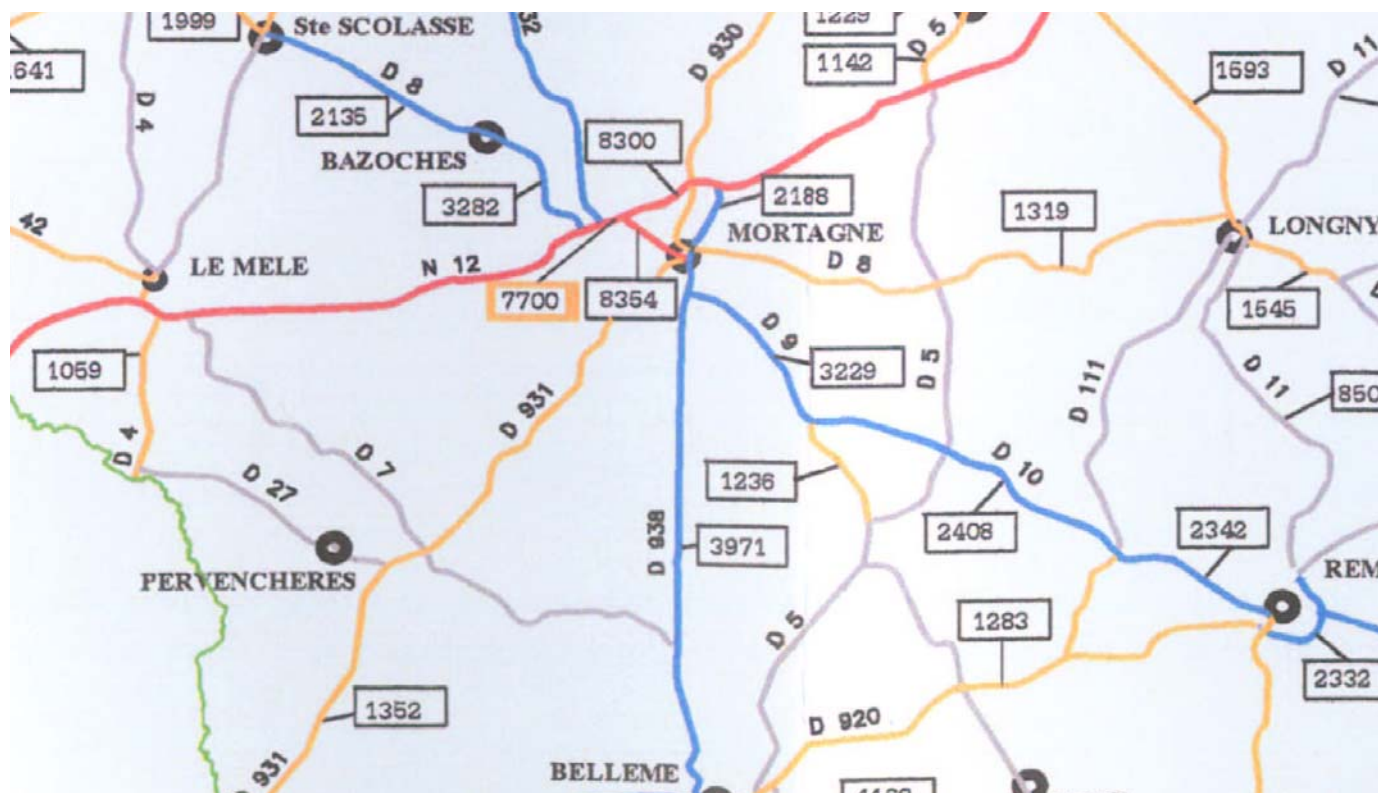
ENSEIGNEMENT PROFESSIONNEL.....381 élèves

- Maison Familiale Rurale d'Education et d'Orientation, 232 élèves
 - ⇒ 4 rue de Chartrage - Mortagne 40 élèves
 - ⇒ 50 rue des Quinze Fusillés - Mortagne 192 élèves
- Lycée Professionnel Jean Monet Rue Jean Monnet- Mortagne 149 élèves

ENSEIGNEMENT SUPÉRIEUR 39 élèves

- Lycée Jean Monnet, Rue Jean Monnet - Mortagne..... 39 élèves
BTS " Assistant de Gestion PME-PMI"

Sources : Inspection Académique de l'Orne & Fédération Départementale des Maisons Familiales et Rurales de l'Orne



Évolution du trafic moyen par jour de 2003 à 2005

RN 12 à Saint Hilaire le Chatel	Moyenne journalière		
	2003	2004	2005
1er trimestre	6 604	6 856	6 947
2ème trimestre	8 419	8 506	8 167
Juillet & Août	8 991	8 969	8 936
Septembre à décembre	7 391	7 751	7 281
Moyenne Annuelle	7 722	7 920	7 700

Plus fort jour		
2003	2004	2005
*	*	12 497
13 308	13 311	13 015
13 029	11 374	12 458
10 483	12 299	11 622

Sources : Direction Départementale de l'Équipement de l'Orne
Recensement de la circulation sur les RN et RD en 2002, 2003 et 2004

Estimation du trafic moyen par jour de 2003 à 2005

	Moyenne journalière		
	2003	2004	2005
R.D. 912 (pénétrante vers Mortagne depuis la R.N. 12 en venant de Paris)	2 206	2 217	2 188
R.D. 912 (pénétrante vers Mortagne depuis la R.N. 12 en venant d'Alençon)	8 422	8 464	8 354
R.D. 9 (Mortagne vers Bellême et Rémalard)	3 256	3 272	3 229
R. D. 938 (Bellême vers Mortagne)	4 003	4 023	3 971

Sources : Direction Départementale de l'Équipement de l'Orne
Recensement de la circulation sur les RN et RD en 2002, 2003 et 2004

ATLAS COMMERCIAL DE MORTAGNE-AU-PERCHE

ÉVOLUTION DE LA FISCALITÉ LOCALE ENTRE 1996 ET 2005

LA VILLE

Fiche n° 11

MORTAGNE-AU-PERCHE	1996	1997	1998	1999	2000	2001	2002	2003	2004	2005
Taxe Professionnelle	8,95%	8,95%	8,95%	8,95%	8,95%	8,95%	8,95%	8,95%	8,95%	8,95%
<i>Taxe Professionnelle dans la ZAE * des Gaillons</i>	5,00%	4,76%	4,75%	4,75%	4,75%	4,75%	4,75%	4,75%	4,75%	4,75%
Taxe foncière sur le bâti	22,36%	22,26%	22,26%	22,26%	22,26%	22,26%	22,26%	22,26%	22,26%	22,26%
Taxe foncière sur le non-bâti	45,13%	44,29%	44,29%	44,29%	44,29%	44,29%	44,29%	44,29%	44,29%	44,29%
Taxe d'habitation	14,09%	13,94%	13,94%	13,94%	13,94%	13,94%	13,94%	13,94%	13,94%	13,94%

y compris à partir de 1995 les taux de la structure intercommunale
ZAE = zone d'activités d'entreprises

DÉPARTEMENT DE L'ORNE	1996	1997	1998	1999	2000	2001	2002	2003	2004	2005
Taxe Professionnelle	6,96%	6,96%	6,96%	6,96%	6,96%	6,96%	6,96%	6,96%	6,96%	6,96%
Taxe foncière sur le bâti	19,53%	19,53%	19,53%	19,53%	19,53%	19,53%	19,53%	19,53%	19,53%	19,53%
Taxe foncière sur le non-bâti	23,75%	23,75%	23,75%	23,75%	23,75%	23,75%	23,75%	23,75%	23,75%	23,75%
Taxe d'habitation	11,41%	11,41%	11,41%	11,41%	11,41%	11,41%	11,41%	11,41%	11,41%	11,41%

RÉGION DE BASSE-NORMANDIE	1996	1997	1998	1999	2000	2001	2002	2003	2004	2005
Taxe Professionnelle	2,36%	2,36%	2,36%	2,36%	2,36%	2,36%	2,36%	2,36%	2,36%	2,78%
Taxe foncière sur le bâti	4,29%	4,29%	4,29%	4,29%	4,29%	4,29%	4,29%	4,29%	4,29%	4,80%
Taxe foncière sur le non-bâti	5,79%	5,79%	5,79%	5,79%	5,79%	5,79%	5,79%	5,79%	5,79%	6,48%
Taxe d'habitation	2,32%	2,32%	2,32%	2,32%	2,32%	supprimé	supprimé	supprimé	supprimé	supprimé

FISCALITE TOTALE	1996	1997	1998	1999	2000	2001	2002	2003	2004	2005
Taxe Professionnelle	18,27%	18,27%	18,27%	18,27%	18,27%	18,27%	18,27%	18,27%	18,27%	18,69%
<i>Taxe Professionnelle dans la ZAE * des Gaillons</i>	-	-	14,07%	14,07%	14,07%	14,07%	14,07%	14,07%	14,07%	14,49%
Taxe foncière sur le bâti	46,18%	46,08%	46,08%	46,08%	46,08%	46,08%	46,08%	46,08%	46,08%	46,59%
Taxe foncière sur le non-bâti	74,67%	73,83%	73,83%	73,83%	73,83%	73,83%	73,83%	73,83%	73,83%	74,52%
Taxe d'habitation	27,82%	27,67%	27,67%	27,67%	27,67%	25,35%	25,35%	25,35%	25,35%	25,35%

Sources : Direction Départementale des Services Fiscaux - Centre Départemental d'Assiette

CENTRE VILLE 743 places de stationnement gratuit

dont environ 281 en zone bleue et 462 en zone libre :

- place du Général de Gaulle et ses abords 47 (zone bleue)
- place de la République et ses abords 125 (zone bleue)
- place Notre Dame et ses abords 63 (zone bleue)
- rue Sainte-Croix 20 (zone bleue)
- rue des Quinze Fusillés 21 (zone bleue)
- rue du général Leclerc 5 (zone bleue)
- rue Aristide Briand 23 (zone libre)
- place de la Farfouine 10 (zone libre)
- rue de la Comédie 16 (zone libre)
- rue Boucher 4 (zone libre)
- rue des tailles 13 (zone libre)
- rue du jardinet 8 (zone libre)
- le long de l'église 20 (zone libre)
- rue du Colonel Guérin 37 (zone libre)
- place du Fort 36 (zone libre)
- place du Palais 31 (zone libre)
- place Montcacune et ses abords 144 (zone libre)
- Carré du Perche 120 (zone libre)

CENTRE COMMERCIAL DE LA GARE 70 places de stationnement gratuit

- Mutant et Texti 45
- Point Vert 20
- Sylvanor 5

CENTRE COMMERCIAL DE PRÉFONTAINE 700 places de stationnement gratuit

- Centre des Mousquetaires 620 (zone libre)
- Meubles Tireau 11 (zone libre)
- Aldi 77 (zone libre)

SUPER U 450 places de stationnement gratuit

- Super U 300 (zone libre)
- Michigan 150 (zone libre)

Soit un total de 1963 places de stationnement gratuit

dont 743 en centre-ville & 1 220 en périphérie

Sources : Mairie de Mortagne et Chambre de Commerce et d'Industrie d'Alençon

PROJETS EN PÉRIPHÉRIE

- * Zone Artisanale et Commerciale de Préfontaine
 - situation : Route de Rémalard à Mortagne au croisement de la future déviation Ouest-Sud (RN 12-RD 9)
 - caractéristiques : zone aménagée
 - surface : 43 310 m²
 - nombre de parcelles : 8 à 9 dont 2 disponibles à la vente.

- * Zone d'activités de Saint Langis
 - situation : Route d'Alençon (en face du Super U)
 - caractéristiques : zone aménagée
 - surface : 80 000 m²
 - nombre de parcelles prévues : variable selon la demande
 - date de réalisation : 2007

ATLAS COMMERCIAL DE MORTAGNE-AU-PERCHE

ÉVOLUTION DES COMMERCE DE L'AGGLOMÉRATION DE 1983 À 2006

LE COMMERCE

Fiche n° 14

ÉVOLUTION PAR GRANDS POSTES

GRANDS POSTES	1983		2006		EVOLUTION 2006/1983			
	Nb	S.V.	Nb	S.V.	en valeur		en pourcentage	
					Nb	S.V.	Nb	S.V.
GRANDES SURFACES A DOMINANTE ALIMENTAIRE	2	2 400	5	7 664	3	5 264	150,00%	219,33%
COMMERCE ALIMENTAIRES DE PROXIMITÉ OU SPÉCIALISÉS	30	1 014	22	498	-8	-516	-26,67%	-50,89%
TOTAL ALIMENTAIRE	32	3 414	27	8 162	-5	4 748	-15,63%	139,07%
COMMERCE NON ALIMENTAIRES NON SPÉCIALISÉS	2	1 400	2	2 550	0	1 150	0,00%	82,14%
dont grandes surfaces non alimentaires, non spécialisées	2	1 400	2	2 550	0	1 150	0,00%	82,14%
dont petites surfaces non alimentaires, non spécialisées	0	0	0	0	0	0		
ÉQUIPEMENT DE LA PERSONNE	24	1 195	17	2 382	-7	1 187	-29,17%	99,33%
dont grandes surfaces d'équipement de la personne	0	0	3	1 602	3	1 602		
dont petites surfaces d'équipement de la personne	24	1 195	14	780	-10	-415	-41,67%	-34,73%
ÉQUIPEMENT DE LA MAISON	20	2 885	18	7 935	-2	5 050	-10,00%	175,04%
dont grandes surfaces d'équipement de la maison	3	1 750	5	6 410	2	4 660	66,67%	266,29%
dont petites surfaces d'équipement de la maison	17	1 135	13	1 525	-4	390	-23,53%	34,36%
CULTURE ET LOISIRS	15	937	18	6 221	3	5 284	20,00%	563,93%
dont grandes surfaces de culture et loisirs	0	0	2	5 179	2	5 179		
dont petites surfaces de culture et loisirs	15	937	16	1 042	1	105	6,67%	11,21%
HYGIENE ET SANTÉ	6	357	6	250	0	-107	0,00%	-29,97%
AUTO-MOTO-CYCLES	0	0	4	609	4	609		
dont grandes surfaces d'auto-moto-cycles	0	0	0	0	0	0		
dont petites surfaces d'auto-moto-cycles	0	0	4	609	4	609		
TOTAL NON ALIMENTAIRE	67	6 774	65	19 947	-2	13 173	-2,99%	194,46%
dont grandes surfaces à dominante non-alimentaire	5	3 150	12	15 741	7	12 591	140,00%	399,71%
dont petites surfaces à dominante non-alimentaire	62	3 624	53	4 206	-9	582	-14,52%	16,06%
TOTAL COMMERCE DE DÉTAIL	99	10 188	92	28 109	-7	17 921	-7,07%	175,90%
dont grandes surfaces	7	5 550	17	23 405	10	17 855	142,86%	321,71%
dont petites surfaces	92	4 638	75	4 704	-17	66	-18,48%	1,42%

Nb : nombre & s.v. : surface de vente

Sources : Chambre de Commerce et d'Industrie d'Alençon

ATLAS COMMERCIAL DE MORTAGNE-AU-PERCHE

ÉVOLUTION DES COMMERCE DE L'AGGLOMÉRATION DE 1983 À 2006

LE COMMERCE

Fiche n° 14

ÉVOLUTION PAR ACTIVITÉS

GRANDS POSTES	1983		2006		ÉVOLUTION 2006/1983			
					en valeur		en pourcentage	
	Nb	S.V.	Nb	S.V.	Nb	S.V.	Nb	S.V.

ALIMENTAIRE

MAGASINS À DOMINANTE ALIMENTAIRE DE GRANDES ET MOYENNES SURFACES (+ de 300 m² de SV)

Hypermarchés			2	6 027	2	6 027		
Supermarchés & supérettes	2	2 400	1	420	-1	-1 980	-50,00%	-82,50%
Supermarchés & supérettes hard discount			2	1 217	2	1 217		
Autres surfaces de vente alimentaire de + de 300 m ²					0	0		
TOTAL GRANDES SURFACES À DOMINANTE ALIMENTAIRE	2	2 400	5	7 664	3	5 264	150,00%	219,33%

MAGASINS À DOMINANTE ALIMENTAIRE DE PROXIMITÉ OU SPÉCIALISÉS DE PETITES SURFACES (- de 300 m² de SV)

Alimentation générale ou spécialisée et supérette	8	475	4	133	-4	-342	-50,00%	-72,00%
Boulangerie et boulangerie-pâtisserie	6	134	6	70	0	-64	0,00%	-47,76%
Pâtisserie, chocolaterie, confiserie	2	45	1	15	-1	-30	-50,00%	-66,67%
Commerce de fruits et légumes					0	0		
Commerce de produits laitiers	1	30			-1	-30	-100,00%	-100,00%
Boucherie-charcuterie	12	290	8	215	-4	-75	-33,33%	-25,86%
Poissonnerie, vente de crustacés et mollusques	1	40	1	30	0	-10	0,00%	-25,00%
Commerce de boissons			1	15	1	15		
Transformation du thé et du café			1	20	1	20		
Commerce de produits surgelés					0	0		
Autres commerces alimentaires					0	0		
TOTAL COMMERCE ALIMENTAIRES DE PROXIMITÉ OU SPÉCIALISÉS	30	1 014	22	498	-8	-516	-26,67%	-50,89%

TOTAL ALIMENTAIRE	32	3 414	27	8 162	-5	4 748	-15,63%	139,07%
--------------------------	-----------	--------------	-----------	--------------	-----------	--------------	----------------	----------------

Nb : nombre & s.v. : surface de vente

Source : Chambre de Commerce et d'Industrie d'Alençon

ÉVOLUTION DES COMMERCES DE L'AGGLOMÉRATION DE 1983 À 2006

LE COMMERCE

Fiche n° 14

NON ALIMENTAIRE

GRANDS POSTES	1983		2006		EVOLUTION 2006/1983			
					en valeur		en pourcentage	
	Nb	S.V.	Nb	S.V.	Nb	S.V.	Nb	S.V.

COMMERCE DE DÉTAIL NON ALIMENTAIRE NON SPÉCIALISÉ DE GRANDES ET MOYENNES SURFACES (+ de 300 m²)

Grands magasins					0	0		
Magasins populaires	2	1 400			-2	-1 400	-100,00%	-100,00%
Autres commerces non alimentaires non spécialisés (solderie,...)			2	2 550	2	2 550		
TOTAL GRANDES ET MOYENNES SURFACES	2	1 400	2	2 550	0	1 150	0,00%	82,14%

DE PETITES SURFACES (- de 300 m²)

Autres commerces non alimentaires non spécialisés (solderie,...)					0	0		
TOTAL PETITES SURFACES	0	0	0	0	0	0		

TOTAL NON ALIMENTAIRE NON SPÉCIALISÉ	2	1 400	2	2 550	0	1 150	0,00%	82,14%
---	----------	--------------	----------	--------------	----------	--------------	--------------	---------------

EQUIPEMENT DE LA PERSONNE

DE GRANDES ET MOYENNES SURFACES (+ de 300 m²)

Commerce de tissus d'habillement					0	0		
Commerce d'habillement			2	1 050	2	1 050		
Commerce de puériculture					0	0		
Commerce de la chaussure			1	552	1	552		
Commerce de dépôt-vente de vêtements d'occasion					0	0		
Autres commerces d'équipement de la personne					0	0		
TOTAL GRANDES ET MOYENNES SURFACES	0	0	3	1 602	3	1 602		

DE PETITES SURFACES (- de 300 m²)

Commerce de tissus d'habillement	1	100			-1	-100	-100,00%	-100,00%
Commerce d'habillement et tailleur	16	813	9	555	-7	-258	-43,75%	-31,73%
Commerce de puériculture			1	50	1	50		
Commerce de la chaussure	3	165	2	100	-1	-65	-33,33%	-39,39%
Commerce de maroquinerie et d'articles de voyage	1	25	1	35	0	10	0,00%	40,00%
Commerce de détail de textiles, laines, mercerie	3	92	1	40	-2	-52	-66,67%	-56,52%
Commerce de dépôt-vente de vêtements d'occasion					0	0		
Autres commerces d'équipement de la personne					0	0		
TOTAL PETITES SURFACES	24	1 195	14	780	-10	-415	-41,67%	-34,73%

TOTAL EQUIPEMENT DE LA PERSONNE	24	1 195	17	2 382	-7	1 187	-29,17%	99,33%
--	-----------	--------------	-----------	--------------	-----------	--------------	----------------	---------------

Nb : nombre & s.v. : surface de vente

Source : Chambre de Commerce et d'Industrie d'Alençon

ÉVOLUTION DES COMMERCES DE L'AGGLOMÉRATION DE 1983 À 2006

LE COMMERCE

Fiche n° 14

NON ALIMENTAIRE (suite)

GRANDS POSTES	1983		2006		EVOLUTION 2006/1983			
	Nb	S.V.	Nb	S.V.	en valeur		en pourcentage	
					Nb	S.V.	Nb	S.V.

EQUIPEMENT DE LA MAISON

DE GRANDES ET MOYENNES SURFACES (+ de 300 m²)

Commerce d'équipement de la maison non-spécialisé (But, Conforama,...)					0	0		
Commerce de meubles	1	350	1	545	0	195	0,00%	55,71%
Commerce d'antiquités, brocante					0	0		
Commerce de dépôt-vente de meubles d'occasion					0	0		
Commerce de droguerie, peinture, vernis					0	0		
Commerce de quincaillerie et de bricolage	2	1 400	2	4 623	0	3 223	0,00%	230,21%
Commerce d'appareils sanitaires, cheminées					0	0		
Commerce de matériaux de construction, BTP			1	542	1	542		
Commerce de tapis et moquettes					0	0		
Commerce de papiers peints, revêtements de sols et murs					0	0		
Commerce de lustrerie et de luminaires					0	0		
Commerce d'appareils électroménagers, radio, TV, hifi-son,			1	700	1	700		
Commerce de vaisselle et d'ustensiles ménagers					0	0		
Autres commerces d'équipement du foyer, bazar					0	0		
TOTAL GRANDES ET MOYENNES SURFACES	3	1 750	5	6 410	2	4 660	66,67%	266,29%

DE PETITES SURFACES (- de 300 m²)

Commerce de tissus d'ameublement, de linge de maison et de couvertures					0	0		
Commerce de meubles			1	40	1	40		
Commerce d'antiquités, brocante,	2	70	5	550	3	480	150,00%	685,71%
Commerce de dépôt-vente de meubles d'occasion					0	0		
Commerce de droguerie, peinture, vernis	2	270			-2	-270	-100,00%	-100,00%
Commerce de quincaillerie et de bricolage	1	25			-1	-25	-100,00%	-100,00%
Commerce d'appareils sanitaires, cheminées					0	0		
Commerce de matériaux de construction			2	400	2	400		
Commerce de tapis et moquettes					0	0		
Commerce de papiers peints, revêtements de sols et murs	1	62			-1	-62	-100,00%	-100,00%
Commerce d'appareils électroménagers, radio, TV, hifi-so	4	295	2	215	-2	-80	-50,00%	-27,12%
Commerce de lustrerie et de luminaires	3	223			-3	-223	-100,00%	-100,00%
Commerce de vaisselle et d'ustensiles ménagers			1	250	1	250		
Autres commerces d'équipement du foyer, bazar	4	190	2	70	-2	-120	-50,00%	-63,16%
TOTAL PETITES SURFACES	17	1 135	13	1 525	-4	390	-23,53%	34,36%

TOTAL EQUIPEMENT DE LA MAISON	20	2 885	18	7 935	-2	5 050	-10,00%	175,04%
--------------------------------------	-----------	--------------	-----------	--------------	-----------	--------------	----------------	----------------

Nb : nombre & s.v. : surface de vente

Source : Chambre de Commerce et d'Industrie d'Alençon

ÉVOLUTION DES COMMERCE DE L'AGGLOMÉRATION DE 1983 À 2006

LE COMMERCE

Fiche n° 14

NON ALIMENTAIRE (suite)

GRANDS POSTES	1983		2006		ÉVOLUTION 2006/1983			
					en valeur		en pourcentage	
	Nb	S.V.	Nb	S.V.	Nb	S.V.	Nb	S.V.

CULTURE ET LOISIRS

DE GRANDES ET MOYENNES SURFACES (+ de 300 m²)

Librairie, papeterie					0	0		
Papeterie, fournitures de bureau					0	0		
Commerce de disques et cassettes					0	0		
Commerce de motoculture, matériel de jardinage					0	0		
Commerce d'optique					0	0		
Commerce de photographie et studios photos					0	0		
Commerce d'articles de sport et de loisir					0	0		
Commerce d'instruments de musique					0	0		
Commerce de jouets					0	0		
Commerce de détail de fleurs, graines, pépiniéristes, jardinerie, petits animaux, feuillage artificiel			2	5 179	2	5 179		
Autres commerces de culture et loisirs					0	0		
TOTAL GRANDES ET MOYENNES SURFACES	0	0	2	5 179	2	5 179		

DE PETITES SURFACES (- de 300 m²)

Maison de la presse, journaux	1	80	2	130	1	50	100,00%	62,50%
Commerce de tabac					0	0		
Librairie, papeterie	4	232	2	182	-2	-50	-50,00%	-21,55%
Bouquiniste, livres d'occasion et anciens, timbres et pièces de collection					0	0		
Papeterie, fournitures de bureau					0	0		
Commerce d'ordinateurs et de logiciels			2	30	2	30		
Commerce de matériel de télécommunication			1	45	1	45		
Commerce de disques et cassettes					0	0		
Commerce de motoculture, matériel de jardinage			1	200	1	200		
Horlogerie-bijouterie	2	90	1	20	-1	-70	-50,00%	-77,78%
Commerce d'optique (+ photographie à titre secondaire)	1	15	2	130	1	115	100,00%	766,67%
Commerce de photographie et studios photos	1	75	1	20	0	-55	0,00%	-73,33%
Commerce d'articles de sport et de loisir	3	225			-3	-225	-100,00%	-100,00%
Commerce d'instruments de musique			1	10	1	10		
Commerce de jouets			1	100	1	100		
Commerce de détail de fleurs, graines, pépiniéristes, jardinerie, petits animaux, feuillage artificiel	3	220	2	175	-1	-45	-33,33%	-20,45%
Commerce d'articles de souvenir, objets artisanaux et articles religieux					0	0		
Autres commerces de culture et loisirs					0	0		
TOTAL PETITES SURFACES	15	937	16	1 042	1	105	6,67%	11,21%

TOTAL CULTURE ET LOISIRS	15	937	18	6 221	3	5 284	20,00%	563,93%
---------------------------------	-----------	------------	-----------	--------------	----------	--------------	---------------	----------------

Nb : nombre & s.v. : surface de vente

Source : Chambre de Commerce et d'Industrie d'Alençon

ATLAS COMMERCIAL DE MORTAGNE-AU-PERCHE

ÉVOLUTION DES COMMERCE DE L'AGGLOMÉRATION DE 1983 À 2006

LE COMMERCE

Fiche n° 14

NON ALIMENTAIRE (suite)

GRANDS POSTES	1983		2006		ÉVOLUTION 2006/1983			
	Nb	S.V.	Nb	S.V.	en valeur		en pourcentage	
					Nb	S.V.	Nb	S.V.

HYGIENE ET SANTÉ

Pharmacie	3	214	3	185	0	-29	0,00%	-13,55%
Commerce d'articles médicaux & orthopédiques					0	0		
Commerce d'articles paramédicaux			1	10	1	10		
Parfumerie, vente de produits de beauté	3	143	2	55	-1	-88	-33,33%	-61,54%
TOTAL HYGIENE ET SANTÉ	6	357	6	250	0	-107	0,00%	-29,97%

AUTO-MOTO-CYCLES

DE GRANDES ET MOYENNES SURFACES (+ de 300 m²)

Accessoires automobiles					0	0		
Commerce de cycles et de moto-cycles					0	0		
TOTAL GRANDES ET MOYENNES SURFACES	0	0	0	0	0	0		

DE PETITES SURFACES (- de 300 m²)

Accessoires automobiles			4	609	4	609		
Commerce de cycles et de moto-cycles					0	0		
TOTAL PETITES SURFACES	0	0	4	609	4	609		

TOTAL AUTO-MOTO-CYCLE	0	0	4	609	4	609		
------------------------------	----------	----------	----------	------------	----------	------------	--	--

TOTAL GRANDES ET MOYENNES SURFACES NON ALIMENTAIRES	5	3 150	12	15 741	7	12 591	140,00%	399,71%
TOTAL PETITES SURFACES NON ALIMENTAIRES	62	3 624	53	4 206	-9	582	-14,52%	16,06%
TOTAL NON ALIMENTAIRE	67	6 774	65	19 947	-2	13 173	-2,99%	194,46%

TOTAL GRANDES ET MOYENNES SURFACES	7	5 550	17	23 405	10	17 855	142,86%	321,71%
TOTAL PETITES SURFACES	92	4 638	75	4 704	-17	66	-18,48%	1,42%
TOTAL COMMERCE DE DÉTAIL	99	10 188	92	28 109	-7	17 921	-7,07%	175,90%

Nb : nombre & s.v. : surface de vente

Source : Chambre de Commerce et d'Industrie d'Alençon

ATLAS COMMERCIAL DE MORTAGNE-AU-PERCHE

ÉVOLUTION DE LA STRUCTURE COMMERCIALE
DE L'AGGLOMÉRATION DE 1983 À 2006

LE COMMERCE

*

Fiche n° 15

ÉVOLUTION DU PLANCHER COMMERCIAL ENTRE 1983 ET 2006

	1983			2006			Evolution 2006/1983	
	nbre	s.v. (m ²)	s.v.%	nbre	s.v. (m ²)	s.v.%	s.v. (m ²)	s.v.%
sv < 300 m ²	92	5 638	51%	75	4 704	17%	-934	-17%
sv. > 300 m ²	7	5 500	49%	17	23 405	83%	17 905	326%
TOTAL	99	11 138	100%	92	28 109	100%	16 971	152%

EQUILIBRE DU PLANCHER COMMERCIAL EN 1983

	CENTRE VILLE			PÉRIPHÉRIE			TOTAL	
	nbre	s.v. (m ²)	s.v.%	nbre	s.v. (m ²)	s.v.%	nbre	s.v. (m ²)
sv < 300 m ²	inc.	inc.	inc.	inc.	inc.	inc.	92	5 638
sv. > 300 m ²	5	3 200	inc.	2	2 300	inc.	7	5 500
TOTAL	inc.	inc.	inc.	inc.	inc.	inc.	99	11 138

EQUILIBRE DU PLANCHER COMMERCIAL EN 2006

	CENTRE VILLE			PÉRIPHÉRIE			TOTAL	
	nbre	s.v. (m ²)	s.v.%	nbre	s.v. (m ²)	s.v.%	nbre	s.v. (m ²)
sv < 300 m ²	58	2 657	65%	17	2 047	9%	75	4 704
sv. > 300 m ²	3	1 420	35%	14	21 985	91%	17	23 405
TOTAL	61	4 077	100%	31	24 032	100%	92	28 109

Source : Chambre de Commerce et d'Industrie d'Alençon

ATLAS COMMERCIAL DE MORTAGNE-AU-PERCHE

LISTE DES GRANDES ET MOYENNES SURFACES
DE PLUS DE 300 m² DE L'AGGLOMÉRATION EN 2006

LE COMMERCE

*

Fiche n° 16

CENTRE VILLE	3 grandes surfaces totalisant 1 420 m²		
COCCINELLE	420 m ²	27 Rue des Quinze Fusillés	Mortagne
LA FARFOUINE (solderie)	600 m ²	12 Place de la République	Mortagne
QUINCAILLERIE DU CENTRE	400 m ²	13 Place Notre Dame	Mortagne
CENTRE COMMERCIAL DE LA GARE	4 grandes surfaces totalisant 6 079 m²		
(route de Bellême)			
LE MUTANT	450 m ²	10 Rue des Ravenelles	Mortagne
TEXTI	450 m ²	2 Rue des Ravenelles	Mortagne
SYLVANOR	4 429 m ²	La Gare	St Langis-lès-Mortagne
POINT VERT	750 m ²	La Gare	St Langis-lès-Mortagne
CENTRE COMMERCIAL DE PRÉFONTAINES	7 grandes surfaces totalisant 10 414 m²		
(route de Rémalard)			
INTERMARCHÉ	3 027 m ²		
ALDI	767 m ²		
CHAUSS-EXPO	552 m ²		
BRICOMARCHÉ	4 223 m ²		
STYLECO	600 m ²		
GITEM	700 m ²		
Meubles TIREAU	545 m ²		
SUPER U	2 grandes surfaces totalisant 4 950 m²		
(route d'Alençon)			
SUPER U	3 000 m ²		
MICHIGAN	1 950 M2		
ZONE D'ACTIVITES DES GAILLONS	1 grande surface totalisant 542 m²		
TOUT FAIRE	542 m ²		Saint-Hilaire-le-Chatel
TOTAL	17 grandes surfaces totalisant 23 405 m²		

Source : Direction Départementale de la Concurrence, de la Consommation et de la Répression des Fraudes

ATLAS COMMERCIAL DE MORTAGNE-AU-PERCHE

ÉVOLUTION DANS L'ORNE ET LES DEPARTEMENTS LIMITOPHES
DU NOMBRE ET DE LA DENSITÉ COMMERCIALE
EN HYPERMARCHÉS ET SUPERMARCHÉS EN 1985, 1990, 1995, 2000 & 2005

LE COMMERCE

Fiche n° 17

Supermarchés	1985		1990		1995		2000		2005		2005/1985			
	Nbre	Dens.	Nbre	Dens.	Nbre	Dens.	Nbre	Dens.	Nbre	Dens.	Nbre		Dens.	
Orne	30	104	31	102	38	128	44	142	51	170	21	70%	66	63%
Calvados	62	98	77	136	101	168	112	167	122	194	60	97%	96	98%
Eure	58	123	64	135	76	155	90	162	91	173	33	57%	50	41%
Eure-et-Loir	43	114	45	120	60	161	68	168	75	203	32	74%	89	78%
Ille-et-Villaine	92	107	94	118	120	157	123	153	130	160	38	41%	53	50%
Manche	52	103	71	142	72	144	82	167	106	235	54	104%	132	128%
Mayenne	25	95	23	97	28	119	35	139	55	208	30	120%	113	119%
Sarthe	54	86	58	108	73	143	86	156	94	175	40	74%	89	103%
Seine-Maritime	120	95	135	119	169	135	185	143	197	159	77	64%	64	67%

Hypermarchés	1985		1990		1995		2000		2005		2005/1985			
	Nbre	Dens.	Nbre	Dens.	Nbre	Dens.	Nbre	Dens.	Nbre	Dens.	Nbre		Dens.	
Orne	2	34	7	90	7	107	8	120	11	165	9	450%	131	385%
Calvados	5	52	7	61	11	95	15	111	22	151	17	340%	99	190%
Eure	4	29	10	73	13	104	16	122	22	151	18	450%	122	421%
Eure-et-Loir	4	57	7	86	8	101	9	111	11	157	7	175%	100	175%
Ille-et-Villaine	6	40	12	73	12	89	17	104	38	187	32	533%	147	368%
Manche	2	20	8	67	13	109	13	110	18	165	16	800%	145	725%
Mayenne	3	44	6	93	7	109	7	115	10	151	7	233%	107	243%
Sarthe	8	69	9	80	10	114	12	126	24	368	16	200%	299	433%
Seine-Maritime	9	53	13	68	23	114	26	123	32	144	23	256%	91	172%

Supermarchés et Hypermarchés	1985		1990		1995		2000		2005		2005/1985			
	Nbre	Dens.	Nbre	Dens.	Nbre	Dens.	Nbre	Dens.	Nbre	Dens.	Nbre		Dens.	
Orne	32	138	38	192	45	235	52	262	62	335	30	94%	197	143%
Calvados	67	150	84	197	112	263	127	278	144	344	77	115%	194	129%
Eure	62	152	74	208	89	259	106	284	113	324	51	82%	172	113%
Eure-et-Loir	47	171	52	206	68	262	77	279	86	360	39	83%	189	111%
Ille-et-Villaine	98	147	106	191	132	246	140	257	168	347	70	71%	200	136%
Manche	54	123	79	209	85	253	95	277	124	400	70	130%	277	225%
Mayenne	28	139	29	190	35	228	42	254	65	359	37	132%	220	158%
Sarthe	62	155	67	188	83	257	98	282	118	543	56	90%	388	250%
Seine-Maritime	129	148	148	187	192	249	211	266	229	303	100	78%	155	105%

La densité commerciale s'analyse comme la surface en m² pour 1 000 habitants

Source : "Les Chiffres Clefs du Commerce" - Secrétariat d'État aux P.M.E., au Commerce et à l'Artisanat

ATLAS COMMERCIAL DE MORTAGNE-AU-PERCHE

LISTE DES ENSEIGNES NATIONALES PRÉSENTES SUR L'AGGLOMÉRATION EN 2006

LE COMMERCE

*

Fiche n° 18

ALIMENTAIRE

Grandes surfaces : Aldi, Coccinelle, Intermarché, Le Mutant, Super U
Autres surfaces :

NON ALIMENTAIRE

Non alimentaire non spécialisé

Grandes surfaces :
Autres surfaces :

Equipement de la personne

Grandes surfaces : Chauss Expo, Styléco
Autres surfaces : Orchestra, Phildar

Equipement de la maison

Grandes surfaces : Bricomarché, Gitem, Point P
Autres surfaces : Point Vert, Pro & Cie

Culture et loisirs

Grandes surfaces :
Autres surfaces : Atol, France Télécom, Majuscule, Optic 2000, Phox

Hygiène et Santé

Grandes surfaces :
Autres surfaces : Audika, Yves Rocher

Auto-Moto-Cycles

Grandes surfaces :
Autres surfaces : Stationmarché

Nous entendons par enseignes nationales les enseignes présentes sur l'agglomération répertoriées dans "l'Annuaire de l'Enseigne" édition 2005

Source : Chambre de Commerce et d'Industrie d'Alençon

ATLAS COMMERCIAL DE MORTAGNE-AU-PERCHE

LES RATIOS DU COMMERCE DE DÉTAIL EN 2005

LE COMMERCE

Fiche n° 19

Code APE NAF	ACTIVITÉ	NIVEAU	Effectif moyen (expl. Inclus)	Nombre de commerces interrogés	CA HT moyen		Taux de marge moyen (marge/CA HT)	Rotation des stocks (en jours d'achats HT)	Stock moyen HT
					par entreprise	par personne occupée			

COMMERCE DETAIL ALIMENTAIRE

151 F	Charcuterie	National	3,2	1 411	239 361 €	73 671 €	54,80%	17	5 000 €
		Régional	3,2	136	229 796 €	70 916 €	56,10%	*	*
		Départemental	2,0	21	199 669 €	99 800 €	54,20%	19	4 800 €
151 F	Treminaux de cuisson	National	2,0	280	126 454 €	63 795 €	66,50%	12	1 400 €
		Régional	*	*	*	*	*	*	*
		Départemental	*	*	*	*	*	*	*
158BA	Boulangerie Pâtisserie	National	4,2	7 946	217 663 €	52 323 €	72,70%	23	3 700 €
		Régional	4,0	396	211 844 €	52 591 €	71,90%	*	*
		Départemental	3,7	70	197 292 €	53 300 €	72,90%	28	4 100 €
158D	Pâtisserie	National	3,5	1 123	187 767 €	53 524 €	69,90%	48	7 400 €
		Régional	3,4	46	189 377 €	55 705 €	71,30%	*	*
		Départemental	*	*	*	*	*	*	*
158KA	Chocolaterie confiserie	National	3,2	48	189 347 €	59 470 €	69,30%	66	10 500 €
		Régional	*	*	*	*	*	*	*
		Départemental	*	*	*	*	*	*	*
521BA	Alimentation générale (<120 m2)	National	1,6	2 278	247 788 €	155 157 €	27,90%	30	14 700 €
		Régional	1,6	129	265 882 €	168 858 €	26,90%	*	*
		Départemental	*	*	*	*	*	*	*
522PD	Alimentation diététique	National	1,5	218	206 970 €	137 674 €	34,70%	72	26 700 €
		Régional	*	*	*	*	*	*	*
		Départemental	*	*	*	*	*	*	*
522A	Fruits et légumes	National	1,9	1 527	226 542 €	122 191 €	34,00%	6	2 500 €
		Régional	1,6	124	191 693 €	120 020 €	34,90%	*	*
		Départemental	*	*	*	*	*	*	*
522CC	Boucherie Charcuterie	National	2,5	3 750	270 714 €	109 378 €	41,80%	11	4 700 €
		Régional	2,5	211	273 977 €	109 659 €	42,00%	*	*
		Départemental	1,5	37	211 449 €	141 000 €	41,70%	12	4 100 €
522CB	Boucherie bovine	National	1,9	726	277 051 €	143 558 €	34,40%	8	4 000 €
		Régional	*	*	*	*	*	*	*
		Départemental	1,3	14	255 970 €	196 900 €	38,50%	7	3 000 €
522EA	Poissonnerie	National	2,1	978	265 536 €	129 203 €	35,30%	2	900 €
		Régional	1,9	91	241 707 €	129 617 €	37,30%	*	*
		Départemental	*	*	*	*	*	*	*
522GB	Confiserie chocolaterie glaces	National	1,7	187	140 158 €	83 367 €	52,00%	63	11 600 €
		Régional	*	*	*	*	*	*	*
		Départemental	*	*	*	*	*	*	*
522JA	vins, spiritueux, boissons diverses	National	1,5	526	220 875 €	145 324 €	33,60%	87	35 000 €
		Régional	1,7	24	224 345 €	130 809 €	35,10%	*	*
		Départemental	*	*	*	*	*	*	*
522NA	Crèmerie	National	1,6	549	223 271 €	140 341 €	34,00%	17	6 900 €
		Régional	*	*	*	*	*	*	*
		Départemental	*	*	*	*	*	*	*

* : inconnu

national et régional : chiffres 2005 ; départemental : chiffres 2004)

Sources : Fédération Nationale des Centres de Gestion Agréés et Centre de Gestion Agréé Ornaix

ATLAS COMMERCIAL DE MORTAGNE-AU-PERCHE

LES RATIOS DU COMMERCE DE DÉTAIL EN 2005

LE COMMERCE

Fiche n° 19

Code APE NAF	ACTIVITÉ	NIVEAU	Effectif moyen (expl. Inklus)	Nombre de commerces interrogés	CA HT moyen		Taux de marge moyen (marge/CA HT)	Rotation des stocks (en jours d'achats HT)	Stock moyen HT
					par entreprise	par personne occupée			

EQUIPEMENT DE LA PERSONNE

524AF	Mercerie	National	1,3	472	103 305 €	77 172 €	44,90%	270	42 100 €
		Régional	*	*	*	*	*	*	*
		Départemental	*	*	*	*	*	*	*
524CA	Prêt-à-porter	National	1,9	3 936	201 740 €	108 056 €	42,30%	154	49 100 €
		Régional	1,9	205	211 235 €	110 793 €	42,30%	*	*
		Départemental	1,8	8	203 182 €	112 900 €	40,40%	230	76 300 €
524CE	Lingerie féminine	National	1,6	501	161 383 €	100 469 €	41,60%	237	61 200 €
		Régional	1,5	27	157 188 €	104 679 €	41,50%	*	*
		Départemental	*	*	*	*	*	*	*
524EA	Chaussures	National	2,0	870	214 984 €	105 726 €	40,60%	208	72 800 €
		Régional	1,9	39	211 279 €	111 729 €	41,60%	*	*
		Départemental	*	*	*	*	*	*	*
524FA	Maroquinerie articles de voyage	National	1,9	298	193 135 €	99 161 €	45,10%	180	52 300 €
		Régional	*	*	*	*	*	*	*
		Départemental	*	*	*	*	*	*	*

EQUIPEMENT DE LA MAISON

524AD	Textile pour la maison	National	2,0	284	176 074 €	88 087 €	46,20%	167	43 300 €
		Régional	*	*	*	*	*	*	*
		Départemental	*	*	*	*	*	*	*
524H	Meuble	National	3,5	360	399 932 €	112 926 €	45,20%	141	84 700 €
		Régional	*	*	*	*	*	*	*
		Départemental	*	*	*	*	*	*	*
524LA	Electro-ménager radio tv hifi	National	2,5	919	259 025 €	105 314 €	40,60%	78	32 900 €
		Régional	2,8	57	302 359 €	109 030 €	38,30%	*	*
		Départemental	*	*	*	*	*	*	*
524NB	Quincaillerie bricolage	National	2,1	500	237 942 €	112 635 €	37,80%	148	60 000 €
		Régional	*	*	*	*	*	*	*
		Départemental	*	*	*	*	*	*	*
525ZB	Antiquités brocante	National	1,5	834	191 774 €	131 593 €	46,60%	238	66 800 €
		Régional	1,6	54	187 135 €	114 004 €	45,40%	*	*
		Départemental	1,1	17	140 375 €	127 600 €	47,50%	602	121 500 €

* : inconnu

national et régional : chiffres 2005 ; départemental : chiffres 2004)

Sources : Fédération Nationale des Centres de Gestion Agréés et Centre de Gestion Agréé Ornaïs

ATLAS COMMERCIAL DE MORTAGNE-AU-PERCHE

LES RATIOS DU COMMERCE DE DÉTAIL EN 2005

LE COMMERCE

Fiche n° 19

Code APE NAF	ACTIVITÉ	NIVEAU	Effectif moyen (expl. Inclus)	Nombre de commerces interrogés	CA HT moyen		Taux de marge moyen (marge/CA HT)	Rotation des stocks (en jours d'achats HT)	Stock moyen HT
					par entreprise	par personne occupée			

CULTURE, LOISIRS

524LD	Disques et cassettes	National	2,2	58	278 284 €	128 474 €	34,50%	130	64 900 €
		Régional	*	*	*	*	*	*	*
		Départemental	*	*	*	*	*	*	*
524RC	Librairie papeterie (sans journaux)	National	1,8	201	213 453 €	118 601 €	38,80%	*	*
		Régional	*	*	*	*	*	*	*
		Départemental	*	*	*	*	*	*	*
524L1	Tabac Journaux Jeux	National	1,8	3 063	207 986 €	113 243 €	52,70%	non significatif	
		Régional	1,4	72	183 047 €	127 048 €	55,80%		
		Départemental	*	*	*	*	*		
524RD	Librairie papeterie presse	National	1,7	1 344	174 502 €	102 032 €	50,20%	98	23 300 €
		Régional	1,6	55	165 804 €	103 077 €	48,20%	*	*
		Départemental	1,3	15	154 973 €	119 200 €	49,60%	112	24 000 €
524VA	Horlogerie bijouterie	National	2,1	828	203 446 €	96 187 €	55,20%	451	112 600 €
		Régional	2,1	39	216 998 €	105 318 €	56,40%	*	*
		Départemental	*	*	*	*	*	*	*
524WB	Articles de sport	National	2,0	407	235 847 €	118 630 €	42,40%	170	63 300 €
		Régional	*	*	*	*	*	*	*
		Départemental	*	*	*	*	*	*	*
524WD	Articles de pêche et de chasse	National	1,5	282	189 263 €	127 644 €	36,90%	209	68 400 €
		Régional	*	*	*	*	*	*	*
		Départemental	*	*	*	*	*	*	*
524XB	Fleurs	National	2,1	2 584	152 507 €	74 294 €	55,00%	37	7 000 €
		Régional	2,0	155	153 438 €	74 930 €	52,80%	*	*
		Départemental	1,2	22	113 884 €	94 900 €	54,60%	46	6 500 €
524ZB	Jouets et jeux	National	2,1	212	249 859 €	121 717 €	37,80%	151	64 300 €
		Régional	*	*	*	*	*	*	*
		Départemental	*	*	*	*	*	*	*
524ZD	Bijouterie fantaisie	National	1,8	271	144 932 €	79 884 €	57,20%	174	29 600 €
		Régional	*	*	*	*	*	*	*
		Départemental	*	*	*	*	*	*	*
524ZE	Animalerie graineterie	National	2,1	170	240 305 €	114 796 €	40,10%	*	0 €
		Régional	*	*	*	*	*	*	*
		Départemental	*	*	*	*	*	*	*
714BF	Vidéo-Club	National	1,5	148	107 744 €	72 864 €	94,10%	non significatif	
		Régional	*	*	*	*	*		
		Départemental	*	*	*	*	*		

* : inconnu

national et régional : chiffres 2005 ; départemental : chiffres 2004)

Sources : Fédération Nationale des Centres de Gestion Agréés et Centre de Gestion Agréé Ornaïs

ATLAS COMMERCIAL DE MORTAGNE-AU-PERCHE

LES RATIOS DU COMMERCE DE DÉTAIL EN 2005

LE COMMERCE

Fiche n° 19

Code APE NAF	ACTIVITÉ	NIVEAU	Effectif moyen (expl. inclus)	Nombre de commerces interrogés	CA HT moyen		Taux de marge moyen (marge/CA HT)	Rotation des stocks (en jours d'achats HT)	Stock moyen HT
					par entreprise	par personne occupée			

HYGIENE SANTE

523AA	Pharmacie	National	6,6	11 007	1 283 368 €	195 456 €	28,80%	40	100 100 €
		Régional	6,8	260	1 323 120 €	195 482 €	28,70%	*	*
		Départemental	8,5	31	1 349 831 €	158 800 €	29,40%	38	99 200 €
523EA	Parfumerie produits beauté (sans esthétique)	National	3,1	240	274 577 €	87 986 €	44,80%	144	59 800 €
		Régional	*	*	*	*	*	*	*
		Départemental	*	*	*	*	*	*	*
524TB	Optique lunetterie	National	3,1	760	329 615 €	106 464 €	63,10%	152	50 700 €
		Régional	3,4	38	383 722 €	113 290 €	62,90%	*	*
		Départemental	5,0	7	511 312 €	102 300 €	62,80%	188	98 000 €

* : inconnu

national et régional : chiffres 2005 ; départemental : chiffres 2004)

Sources : Fédération Nationale des Centres de Gestion Agréés et Centre de Gestion Agréé Ornaix

MARCHÉS ALIMENTAIRES ET NON ALIMENTAIRES

lieu : en centre ville (Place du Général-de-Gaulle, Place Notre-Dame) et les producteurs régionaux sous la halle couverte

fréquence : tous les samedis, alimentaire le matin, non alimentaire toute la journée

caractéristiques : 90 activités en été, 430 mètres linéaires d'exposition dont 250 en alimentaire

organisation : régie municipale

FOIRE-EXPOSITION

* Festival du boudin - Foire exposition

objectifs : promouvoir une spécialité locale et animer la ville, la foire existe depuis 1963

date : 3ème week-end du mois de mars

lieu : au Carré du Perche

caractéristiques : environ 100 exposants, 600 concurrent et 13 000 visiteurs

organisation : comité des Fêtes de Mortagne-au-Perche

particularités : concours international du meilleur boudin organisé par la Confrérie des Chevaliers du "Goûte-Boudin", concours du plus gros mangeur de boudin noir

* Salon des Antiquités et de la Belle Brocante

lieu : au Carré du Perche

date : dernier dimanche d'Août

caractéristiques : environ 30 exposants présentant des objets, meubles, livres anciens, tableaux, art populaire de qualité

organisation : Mairie de Mortagne-au-Perche

particularités : brocanteurs, antiquaires professionnels

* Marché aux arbres

lieu : en centre-ville

date : dernier dimanche de novembre

organisation : Mairie de Mortagne-au-Perche

particularités : environ 50 exposants (commerçants et associations), artisanat, alimentation, cadeaux liés à la fête de Noël

* Marché de Noël

lieu : au Carré du Perche

date : premier dimanche de décembre

organisation : Mortagne Tourisme

particularités : grand marché aux arbres, plants d'ornementation, vivaces, fruitiers, idées pour le jardin accompagné d'une exposition des Croqueurs de pommes avec notamment des espèces anciennes et initiation à la greffe

* Manifestations commerciales

caractéristiques : Saint-Valentin, Pâques, Fête des Mères en mai, Braderie 1er week-end de juillet avec vide-greniers le dimanche

organisation : Association Mortagne-Achat-Plaisir

MANIFESTATIONS CULTURELLES

* Journées ALAIN

objectifs : Faire connaître la vie et l'œuvre du philosophe originaire de la ville

date : 1er week-end d'octobre,

caractéristiques : conférences, colloque, exposition

organisation : Association des Amis du Musée Alain et de Mortagne-au-Perche

Sources : Mairie et Mortagne Achat Plaisir

* **Printemps Littéraire**

objectifs : donner le goût de lire

date : 2ème week-end de mars

caractéristiques : lecture publique, rencontre à thèmes avec des écrivains, exposition vente de livres par les libraires de la ville, animation jeunesse

organisation : Mairie et Bibliothèque Municipale en liaison avec les libraires de Mortagne

* **les Musicales de Mortagne**

objectifs : faire connaître la musique baroque et classique

date : juin-juillet

nombre de concerts : 7 à 8 concerts, accueillant près de 3 000 festivaliers

* **Lire en Fête**

objectifs : créer des animations autour du livre.

date : Octobre

caractéristiques : manifestation nationale relayée par des animations à la Bibliothèque et chez les libraires de Mortagne

organisation : Mairie et Bibliothèque municipale en liaison avec les libraires de Mortagne.

* **Les Journées du Patrimoine**

objectifs : mettre en valeur le patrimoine bâti autour de commémorations, littératures et arts.

date : Septembre

organisation : Mairie et associations culturelles.

* **les expositions temporaires**

date : régulièrement toute l'année

lieu : Halle aux grains et centre-ville

caractéristiques : peinture, sculptures, artisanat d'art

organisation : Mairie en liaison avec la Maison Pour tous

* **Fête de la Musique**

date : 21 juin

lieu : centre-ville

organisation : Mairie de Mortagne-au-Perche

* **Fête de la Musique**

date : 21 juin

lieu : centre-ville

organisation : Mairie de Mortagne-au-Perche

* **Journée « Les Peintres dans la rue »**

date : lors des Journées du Patrimoine en septembre

lieu : centre-ville

organisation : Maison Pour tous

* **Programmation du Carré du Perche (salle de spectacle, espace de culture et de loisirs)**

Soirées Carré Pêle-Mêle : Cafés Concerts de septembre à début juillet

Théâtre de boulevard en décembre

Spectacles de variétés, vaudevilles

organisation : Mairie de Mortagne-au-Perche

* **Programmation Scène Nationale 61** : programmation plus tournée vers l'actualité, les nouveautés et les tendances en matière de spectacles vivants

ATLAS COMMERCIAL DE MORTAGNE-AU-PERCHE

RÉPARTITION DES VENTES DE PRODUITS COMMERCIALISABLES PAR
FORME DE VENTE DE 1999 A 2004

LA CONSOMMATION

*
Fiche n° 21

REPARTITIONS DES VENTES DE PRODUITS COMMERCIALISABLES PAR FORME DE VENTE EN %

ENSEMBLE DES PRODUITS (hors véhicules automobiles)	1999	2000	2001	2002	2003	2004
Alimentation spécialisée, artisanat commercial, petites surfaces d'alimentation générale	10,4%	10,2%	10,1%	10,2%	10,1%	9,8%
Grandes surfaces d'alimentation générale	34,4%	34,4%	34,2%	34,1%	34,2%	33,8%
Grands magasins et autres magasins non alimentaires non spécialisés	1,4%	1,4%	1,4%	1,4%	1,3%	1,4%
Pharmacies et commerce d'articles médicaux orthopédiques	6,1%	6,2%	6,3%	6,5%	6,7%	6,8%
Magasins non alimentaires spécialisés (hors pharmacie)	27,1%	27,4%	27,9%	28,1%	28,1%	28,4%
Commerce hors magasin	4,3%	4,1%	4,1%	4,0%	4,0%	4,1%
Réparations d'articles personnels et domestiques (pour leurs ventes au détail et leurs prestations de réparation)	0,5%	0,5%	0,5%	0,5%	0,5%	0,5%
ENSEMBLE COMMERCE DE DÉTAIL ET ARTISANAT A CARACTERE COMMERCIAL	84,9%	84,9%	84,9%	84,9%	84,9%	84,6%
Ventes au détail du commerce automobile (à l'exclusion des ventes et réparations des véhicules automobiles y compris les ventes et réparations de motocycles)	9,2%	9,2%	9,1%	9,1%	8,9%	9,1%
Autres ventes de détail (vente au détail du commerce de gros et de divers prestataires de services ainsi que les ventes directes de producteurs)	6,7%	6,5%	6,4%	6,3%	6,2%	6,2%
ENSEMBLE DES VENTES AU DÉTAIL ET RÉPARATIONS	100%	100%	100%	100%	100%	100%

Source : INSEE—Ministère des PME, du Commerce et de l'Artisanat "La France des Commerces" -
Edition 2005 —diffusion mai 2006

ATLAS COMMERCIAL DE MORTAGNE-AU-PERCHE

RÉPARTITION DES VENTES DE PRODUITS COMMERCIALISABLES PAR
FORME DE VENTE DE 1999 A 2004

LA CONSOMMATION

*

Fiche n° 21

PRODUITS ALIMENTAIRES (hors tabac)	1999	2000	2001	2002	2003	2004
Alimentation spécialisée, artisanat commercial	17,7%	17,6%	17,2%	17,1%	16,6%	16,5%
générale	8,6%	8,4%	8,5%	8,4%	8,6%	8,6%
Grandes surfaces d'alimentation générale	67,1%	67,7%	68,0%	68,2%	68,4%	68,3%
. supermarchés	30,8%	31,5%	31,7%	33,1%	33,4%	33,4%
. magasins populaires	1,0%	1,4%	1,5%	1,2%	1,3%	1,4%
. hypermarchés	35,4%	34,8%	34,8%	33,9%	33,6%	33,5%
Grands magasins et autres magasins non alimentaires non spécialisés	0,1%	0,1%	0,1%	0,1%	0,1%	0,1%
Pharmacies et commerce d'articles médicaux et orthopédiques	0,2%	0,2%	0,1%	0,2%	0,2%	0,1%
Magasins non alimentaires spécialisés (hors pharmacie)	0,2%	0,2%	0,2%	0,2%	0,2%	0,2%
Commerce hors magasin	4,0%	3,7%	3,8%	3,7%	3,7%	3,8%
ENSEMBLE COMMERCE DE DÉTAIL ET ARTISANAT A CARACTERE COMMERCIAL	97,9%	97,9%	97,9%	97,9%	97,8%	97,6%
Ventes au détail du commerce automobile	0,2%	0,2%	0,2%	0,2%	0,2%	0,2%
Autres ventes de détail (vente au détail du commerce de gros et de divers prestataires de services ainsi que les ventes directes de producteurs)	1,9%	1,9%	1,9%	2,0%	2,1%	2,1%
ENSEMBLE DES VENTES AU DÉTAIL ET RÉPARATIONS	100%	100%	100%	100%	100%	100%

Source : INSEE—Ministère des PME, du Commerce et de l'Artisanat "La France des Commerces" -
Edition 2005 —diffusion mai 2006

ATLAS COMMERCIAL DE MORTAGNE-AU-PERCHE

RÉPARTITION DES VENTES DE PRODUITS COMMERCIALISABLES PAR
FORME DE VENTE DE 1999 A 2004

LA CONSOMMATION

*

Fiche n° 21

PRODUITS NON ALIMENTAIRES (y compris produits énergétiques et liés à l'automobile, hors véhicules automobiles)	1999	2000	2001	2002	2003	2004
Alimentation spécialisée, artisanat commercial, petites surfaces d'alimentation générale	1,1%	1,1%	1,1%	1,1%	1,1%	0,9%
Grandes surfaces d'alimentation générale	19,9%	20,1%	19,4%	19,0%	18,9%	18,7%
Grands magasins et autres magasins non alimentaires non spécialisés	2,2%	2,2%	2,1%	2,1%	2,0%	2,0%
Pharmacies et commerce d'articles médicaux et orthopédiques	9,4%	9,4%	9,7%	9,9%	10,3%	10,4%
Magasins non alimentaires spécialisés (hors pharmacie)	41,1%	41,1%	41,9%	42,4%	42,5%	42,6%
Commerce hors magasin	4,6%	4,5%	4,4%	4,3%	4,4%	4,4%
Réparations d'articles personnels et domestiques (pour leurs ventes au détail et leurs prestations de réparation)	0,8%	0,8%	0,8%	0,7%	0,7%	0,7%
ENSEMBLE COMMERCE DE DÉTAIL ET ARTISANAT A CARACTERE COMMERCIAL	78,3%	78,4%	78,6%	78,8%	79,2%	79,0%
Ventes au détail du commerce automobile (à l'exclusion des ventes et réparations des véhicules automobiles y compris les ventes et réparations de motocycles)	14,1%	14,1%	14,0%	13,9%	13,7%	13,9%
Autres ventes de détail (vente au détail du commerce de gros et de divers prestataires de services ainsi que les ventes directes de producteurs)	6,9%	6,8%	6,6%	6,4%	6,4%	6,4%
ENSEMBLE DES VENTES AU DÉTAIL ET RÉPARATIONS	99%	99%	99%	99%	99%	99%

Source : INSEE—Ministère des PME, du Commerce et de l'Artisanat "La France des Commerces" -
Edition 2005 —diffusion mai 2006

ATLAS COMMERCIAL DE MORTAGNE-AU-PERCHE

DÉPENSES COMMERCIALISABLES PAR PERSONNE ET PAR MENAGE EN 2005 ET EVOLUTION DEPUIS 1996

LA CONSOMMATION

Fiche n° 22

DEPENSES COMMERCIALISABLES PAR MENAGE ET PAR PERSONNE EN 2005 ET EVOLUTION DEPUIS 1996											
ACTIVITÉS	Dépenses moyennes		Evolution en volume								
	par ménage	par personne	2005/2004	2004/2003	2003/2002	2002/2001	2001/2000	2000/1999	1999/1998	1998/1997	1997/1996
Pain et pâtisserie	440,09 €	186,75 €	0,41%	-3,42%	-1,76%	-1,14%	0,23%	-6,14%	-7,15%	-4,20%	-0,58%
Surgelés	335,89 €	142,53 €	0,75%	-1,03%	3,27%	-0,20%	0,48%	-4,38%	-2,10%	2,53%	6,88%
Poissons, Crustacés, Coquillage	182,90 €	77,61 €	-2,77%	-2,23%	-1,74%	-3,68%	0,96%	-15,11%	-11,60%	-8,90%	-1,71%
Epicerie	1 193,55 €	506,47 €	0,90%	1,39%	-0,03%	0,50%	0,31%	-5,87%	-3,97%	-2,97%	-1,32%
Boissons alcoolisées	532,13 €	225,81 €	-2,16%	-2,45%	-2,63%	-1,49%	0,88%	-8,66%	-5,12%	-2,34%	-1,08%
Boissons non alcoolisées	280,05 €	118,84 €	3,84%	-4,08%	6,43%	2,22%	1,86%	-1,52%	-0,61%	-1,03%	1,91%
Viandes, volailles, charcuteries	1 243,39 €	527,62 €	-0,24%	-1,23%	-1,79%	0,58%	-2,57%	-4,90%	-4,48%	-3,28%	-0,47%
Fruits et légumes	607,96 €	257,98 €	-0,50%	3,16%	-5,13%	0,00%	-1,40%	-4,81%	-3,95%	-3,08%	-1,52%
Beurre, oeufs, fromages	763,54 €	324,00 €	-0,10%	-0,74%	-0,96%	0,38%	-0,51%	-2,71%	-1,42%	-0,34%	1,17%
ALIMENTATION	5 579,50 €	2 367,61 €	0,04%	-0,66%	-1,15%	0,05%	-0,57%	-5,39%	-4,13%	-2,69%	-0,28%
Restaurants	1 080,20 €	458,37 €	-1,66%	-3,43%	-4,93%	-2,01%	-0,89%	-4,91%	-3,83%	-1,75%	*
Cafés	287,99 €	122,21 €	-1,41%	-3,24%	-2,11%	-2,00%	0,75%	-9,46%	-3,59%	-3,02%	*
Restauration collective	427,66 €	181,48 €	0,70%	0,30%	3,49%	2,26%	3,17%	-5,31%	0,47%	-2,50%	*
Traiteurs	2,40 €	1,02 €	-2,66%		-4,12%	-4,16%	-1,31%	0,63%	-1,44%	0,86%	*
REPAS	1 798,25 €	763,08 €	-1,07%	-2,51%	-2,62%	-1,10%	-0,20%	-5,65%	-2,82%	-2,10%	-3,14%
Habillage ville	527,88 €	243,10 €	-0,36%	0,60%	-1,15%						
Habillage détente	451,32 €	191,51 €	-0,11%	0,58%	-0,94%						
Accessoire d'habillement, maroquinerie	239,09 €	101,45 €	-2,42%	0,89%	0,58%	-0,79%	-0,46%	0,46%	-0,91%	0,95%	0,94%
Sous-vêtements, lingerie	201,14 €	85,35 €	-2,34%	0,02%	0,93%	0,19%	-0,30%	-0,58%	-2,30%	0,75%	0,20%
Mercerie	18,71 €	7,94 €	-3,32%	-1,99%	-6,23%	-0,68%	-4,12%	-6,36%	-6,25%	-4,15%	-1,49%
Chaussures	310,32 €	131,68 €	-0,39%	-1,37%	-0,77%	-2,31%	-0,19%	0,77%	-0,82%	0,40%	0,47%
Horlogerie, bijouterie	158,76 €	67,37 €	-3,03%	-0,35%	-5,11%	-3,14%	-1,55%	8,15%	6,15%	4,95%	1,88%
Parfumerie, hygiène, beauté	582,24 €	247,07 €	-1,55%	-2,42%	0,17%	0,69%	-0,25%	-6,77%	-2,12%	0,99%	1,35%
ÉQUIPEMENT DE LA PERSONNE	2 489,46 €	1 075,47 €	-1,14%	-0,46%	-0,69%	-0,76%	-0,54%	-0,52%	-0,63%	1,23%	0,87%
Arts de la table, décoration	329,49 €	139,82 €	-0,46%	-2,98%	-2,80%	0,01%	0,42%	-6,43%	-4,06%	0,17%	-0,64%
Appareils d'équipement ménager	296,25 €	125,71 €	-3,39%	3,11%	3,28%	2,03%	0,03%	10,56%	9,21%	3,91%	1,21%
Energie domestique	337,82 €	143,35 €	-3,20%	11,72%	-1,49%	-8,81%	3,82%	-16,66%	-8,21%	-11,41%	-4,43%
Meubles et literie	508,34 €	215,71 €	0,72%	0,65%	-7,04%	-7,49%	-2,10%	-4,00%	-2,63%	1,10%	-2,90%
Linge de maison	82,15 €	34,86 €	-2,16%	-0,79%	-4,00%	-3,05%	-2,14%	-3,16%	-2,49%	-2,44%	-0,90%
Bricolage	372,49 €	158,06 €	0,19%	0,78%	-2,56%	-1,42%	-0,76%	-3,17%	-2,31%	-1,20%	-3,11%
Entretien ménager	244,20 €	103,63 €	-1,69%	-1,71%	-1,58%	-0,70%	-0,28%	-3,87%	-4,33%	-1,68%	4,26%
ÉQUIPEMENT DE LA MAISON	2 170,74 €	921,14 €	-1,08%	0,08%	-2,63%	-3,53%	-0,16%	-3,71%	-1,81%	-1,21%	-1,21%
Téléphonie	927,06 €	393,39 €	4,52%	3,31%	6,64%	4,69%	15,02%	51,03%	18,74%	14,77%	6,40%
Appareils audiovisuels	251,61 €	106,77 €	18,19%	14,04%	-4,49%	3,49%	3,60%	0,00%	23,69%	25,90%	-2,39%
Photos	133,48 €	56,64 €	-3,99%	-9,72%	3,15%						
Informatique	295,06 €	125,21 €	16,15%	27,46%	26,63%	13,33%	11,96%	254,05%	162,85%	106,31%	*
CD, disques, cassettes audio-vidéo	151,33 €	64,22 €	2,96%	5,77%	0,87%	15,88%	10,84%	5,73%	0,11%	3,86%	*
Livres	135,15 €	57,35 €	-2,86%	0,68%	-1,46%	0,46%	0,01%	-1,49%	-4,35%	-4,09%	-2,29%
Journaux, papeterie	288,03 €	122,22 €	-2,72%	-1,60%	-1,31%	-3,15%	-4,10%	-4,45%	-1,20%	-1,33%	-0,15%
Papeterie & articles de bureau	85,47 €	36,27 €	-1,21%	-0,81%	-3,47%						
Jeux, jouets	136,67 €	57,99 €	5,16%	-1,16%	-0,54%	4,06%	7,42%	3,52%	1,61%	0,27%	0,77%
Musique, sport, camping	204,75 €	86,88 €	2,78%	0,52%	-3,03%	0,73%	-0,39%	-1,77%	2,73%	7,24%	-3,15%
Aliments pour animaux de compagnie	88,46 €	37,54 €	1,21%	2,95%							
Plantes, fleurs, animaux	278,28 €	118,09 €	1,90%	-1,17%	-0,63%	0,50%	-1,53%	-1,93%	-1,47%	-0,67%	-0,39%
CULTURE ET LOISIRS	2 975,35 €	1 262,57 €	4,59%	4,21%	2,68%	3,61%	5,96%	27,56%	13,50%	10,13%	1,74%
Automobiles, cycles	4 448,65 €	1 887,75 €	-0,76%	-0,15%	-3,09%	-1,42%	2,20%	*	*	*	*
Tabac & cigarette	601,95 €	255,43 €	-1,66%	-19,26%	-14,16%	-4,48%	-0,32%	-21,98%	-20,00%	*	*
Pharmacie, articles médicaux	1 656,34 €	702,86 €	5,73%	5,34%	5,21%	6,35%	7,71%	0,98%	4,66%	4,13%	2,41%
Coiffure, salon de beauté	322,33 €	136,78 €	-2,93%	-1,43%	-2,90%	-0,85%	-1,55%	7,49%	-7,55%	-3,71%	-1,88%
Blanchisserie-teinturerie	50,06 €	21,24 €	-3,06%	-2,51%	-5,70%	-1,17%	-2,84%	4,26%	2,99%	-3,11%	-0,91%
Réparations (sauf autos)	97,94 €	41,56 €	-1,95%	-2,99%	-2,21%	-1,39%	-2,42%	14,02%	-10,17%	-8,69%	-0,20%
Services et transport	1 590,76 €	675,03 €	3,19%	2,06%	-0,47%	1,34%	0,25%	6,25%	-2,09%	*	*

Sources : INSEE "Enquête sur la consommation des ménages" - Cahier de l'ACFCI

ATLAS COMMERCIAL DE MORTAGNE-AU-PERCHE

DÉPENSES COMMERCIALISABLES PAR PERSONNE EN 2005 ET EVOLUTION DEPUIS 1996

LA CONSOMMATION

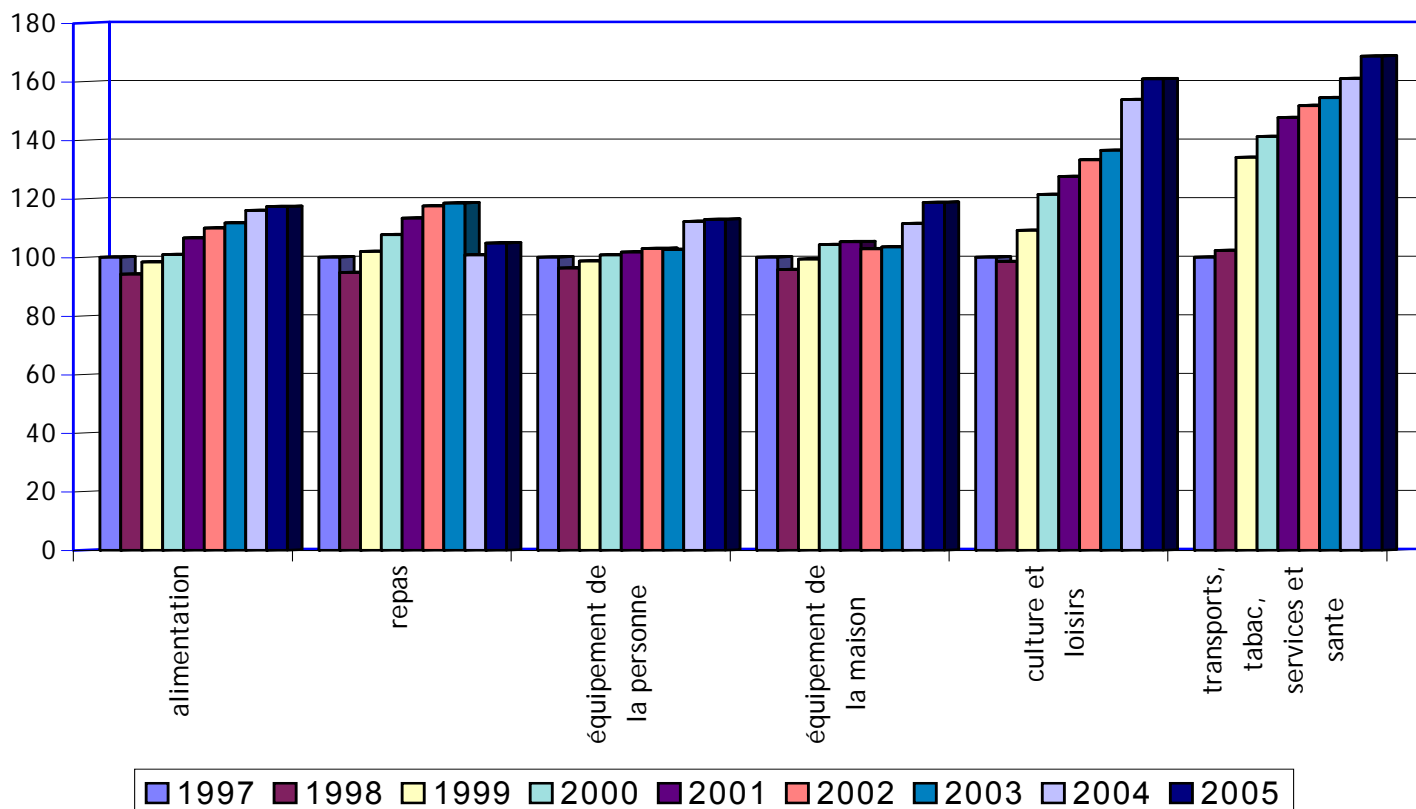
*

Fiche n° 22

DEPENSES COMMERCIALISABLES PAR PERSONNE DE 1997 À 2005

Secteurs d'activités	1997	1998	1999	2000	2001	2002	2003	2004	2005
alimentation	2 017,78 €	1 902,96 €	1 984,97 €	2 036,18 €	2 152,07 €	2 220,41 €	2 255,57 €	2 339,57 €	2 367,61 €
repas	727,81 €	690,20 €	742,16 €	784,04 €	825,43 €	855,13 €	862,86 €	734,10 €	763,08 €
équipement de la personne	952,59 €	917,34 €	940,33 €	960,67 €	970,08 €	981,60 €	977,60 €	1 069,08 €	1 075,47 €
équipement de la maison	775,98 €	742,93 €	771,73 €	809,67 €	816,86 €	798,22 €	803,19 €	865,60 €	921,14 €
culture et loisirs	784,81 €	773,54 €	857,60 €	953,65 €	1 000,91 €	1 045,69 €	1 071,41 €	1 206,62 €	1 262,57 €
transports, tabac, services et sante	2 206,19 €	2 257,00 €	2 960,13 €	3 115,23 €	3 258,22 €	3 348,27 €	3 407,84 €	3 553,10 €	3 720,65 €
Total général (au sens large)	7 465,16 €	7 283,97 €	8 256,92 €	8 659,44 €	9 023,57 €	9 249,32 €	9 378,47 €	9 768,07 €	10 110,52 €

Secteurs d'activités	1997	1998	1999	2000	2001	2002	2003	2004	2005
alimentation	100	94	98	101	107	110	112	116	117
repas	100	95	102	108	113	117	119	101	105
équipement de la personne	100	96	99	101	102	103	103	112	113
équipement de la maison	100	96	99	104	105	103	104	112	119
culture et loisirs	100	99	109	122	128	133	137	154	161
transports, tabac, services et sante	100	102	134	141	148	152	154	161	169
Total général (au sens large)	100	98	111	116	121	124	126	131	135



Sources : INSEE "Enquête sur la consommation des ménages" - Cahier de l'ACFCI

ATLAS COMMERCIAL DE MORTAGNE-AU-PERCHE

INDICES DE DISPARITÉ DE LA CONSOMMATION (1982, 1990 et 2003)

LA CONSOMMATION

*

Fiche n° 23

MORTAGNE-AU-PERCHE	1982	1990	2003
ALIMENTATION	103,1	97,9	101.5
ÉQUIPEMENT DE LA PERSONNE	88,7	90,2	88.1
ÉQUIPEMENT DE LA MAISON	96,6	93,3	110.2
CULTURE ET LOISIRS	95,8	89,6	87.8
TOUTES DÉPENSES COMMERCIALISABLES	97,7	94,2	94.7
COMMUNES RURALES	1982	1990	2003
ALIMENTATION	108,2	100,3	102.9
ÉQUIPEMENT DE LA PERSONNE	69,1	88,0	79.4
ÉQUIPEMENT DE LA MAISON	83,5	92,8	104.3
CULTURE ET LOISIRS	71,5	85,8	83.8
TOUTES DÉPENSES COMMERCIALISABLES	95,2	94,2	93.7

Les indices de disparité des dépenses de consommation se présentent sous la forme de coefficients correcteurs permettant de pondérer, au niveau local et sur tout ou partie de la population, les données nationales (base 100).

Un I.D.C. de 110 signifie que la population concernée consomme 10% de plus que la moyenne mesurée au niveau national

L'Assemblée Française des Chambres de Commerce et d'Industrie a publié

les IDC 2005

qui sont à votre disposition en vous adressant

45, avenue d'Iéna 75116 PARIS Tél : 01 40 69 38 73 Fax : 01 40 69 38 34

Coût : 240 €uros par département

Source : ACFCI

ATLAS COMMERCIAL DE MORTAGNE-AU-PERCHE

MARCHES THÉORIQUES PAR POSTE DE DÉPENSES
DES AGGLOMÉRATIONS D'ALENCON, L'AIGLE, MORTAGNE,
LA FERTE MACE, SEES & BELLEME EN 2005

LA CONSOMMATION

*

Fiche n° 24

ACTIVITÉS	Dépenses moyennes par personne en 2005	Marché Théorique des agglomérations en 2005					
		Alençon	L'Aigle	Mortagne	La Ferté Macé	Sées	Bellême
<i>Population concernée (habitants)</i>		<i>43 785</i>	<i>12 254</i>	<i>5 389</i>	<i>7 355</i>	<i>4 504</i>	<i>2 883</i>
Pain et pâtisserie	186,75 €	8 185 000 €	2 250 000 €	1 005 000 €	1 372 000 €	840 000 €	534 000 €
Surgelés	142,53 €	6 440 000 €	1 867 000 €	837 000 €	1 143 000 €	700 000 €	445 000 €
Poissons, Crustacés, Coquillage	77,61 €	3 082 000 €	905 000 €	415 000 €	567 000 €	347 000 €	221 000 €
Epicerie	506,47 €	21 732 000 €	6 026 000 €	2 688 000 €	3 669 000 €	2 247 000 €	1 428 000 €
Boissons alcoolisées	225,81 €	9 768 000 €	2 911 000 €	1 313 000 €	1 792 000 €	1 097 000 €	697 000 €
Boissons non alcoolisées	118,84 €	5 047 000 €	1 398 000 €	621 000 €	847 000 €	519 000 €	330 000 €
Viandes, volailles, charcuteries	527,62 €	23 495 000 €	6 698 000 €	3 014 000 €	4 113 000 €	2 519 000 €	1 601 000 €
Fruits et légumes	257,98 €	10 731 000 €	2 943 000 €	1 328 000 €	1 812 000 €	1 110 000 €	705 000 €
Beurre, oeufs, fromages	324,00 €	14 002 000 €	3 843 000 €	1 720 000 €	2 347 000 €	1 437 000 €	913 000 €
ALIMENTATION	2 367,61 €	102 482 000 €	28 841 000 €	12 941 000 €	17 662 000 €	10 816 000 €	6 874 000 €
Restaurants	458,37 €	15 373 000 €	4 100 000 €	1 788 000 €	2 441 000 €	1 495 000 €	950 000 €
Cafés	122,21 €	4 099 000 €	1 093 000 €	477 000 €	651 000 €	399 000 €	253 000 €
Restauration collective	181,48 €	6 087 000 €	1 623 000 €	708 000 €	966 000 €	592 000 €	376 000 €
Traiteurs	1,02 €	34 000 €	9 000 €	4 000 €	5 000 €	3 000 €	2 000 €
REPAS	763,08 €	25 593 000 €	6 825 000 €	2 977 000 €	4 063 000 €	2 489 000 €	1 581 000 €
Habillement ville	243,10 €	10 101 000 €	2 607 000 €	1 154 000 €	1 575 000 €	965 000 €	613 000 €
Habillement détente	191,51 €	7 958 000 €	2 053 000 €	909 000 €	1 241 000 €	760 000 €	483 000 €
Sous-vêtements, lingerie	101,45 €	4 602 000 €	1 139 000 €	508 000 €	693 000 €	424 000 €	270 000 €
Accessoire d'habillement	85,35 €	3 546 000 €	915 000 €	405 000 €	553 000 €	339 000 €	215 000 €
Mercerie	7,94 €	295 000 €	84 000 €	38 000 €	51 000 €	31 000 €	20 000 €
Chaussures	131,68 €	6 025 000 €	1 444 000 €	639 000 €	872 000 €	534 000 €	339 000 €
Horlogerie, bijouterie, maroquinerie	67,37 €	2 369 000 €	676 000 €	296 000 €	404 000 €	248 000 €	157 000 €
Parfumerie, hygiène, beauté	247,07 €	10 255 000 €	2 628 000 €	1 184 000 €	1 615 000 €	989 000 €	629 000 €
ÉQUIPEMENT DE LA PERSONNE	1 075,47 €	45 151 000 €	11 546 000 €	5 133 000 €	7 004 000 €	4 290 000 €	2 726 000 €

Sources : INSEE "Enquête sur la consommation des ménages en 2005" - Cahier de l'ACFCI
Recensement général de la population 1999 / ACFCI - Les IDC 2003

ATLAS COMMERCIAL DE MORTAGNE-AU-PERCHE

MARCHES THÉORIQUES PAR POSTE DE DÉPENSES
DES AGGLOMÉRATIONS D'ALENÇON, L'AIGLE, MORTAGNE,
LA FERTE MACE, SEES & BELLEME EN 2005

LA CONSOMMATION

Fiche n° 24

ACTIVITÉS	Dépenses moyennes par personne en 2005	Marché Théorique des agglomérations en 2005					
		Alençon	L'Aigle	Mortagne	La Ferté Macé	Sées	Bellême
<i>Population concernée (habitants)</i>		43 785	12 254	5 389	7 355	4 504	2 883
Arts de la table, décoration	139,82 €	5 645 000 €	1 431 000 €	640 000 €	874 000 €	535 000 €	340 000 €
Appareils d'équipement ménager	125,71 €	5 890 000 €	1 947 000 €	868 000 €	1 185 000 €	726 000 €	461 000 €
Energie domestique	143,35 €	6 628 000 €	2 398 000 €	1 085 000 €	1 481 000 €	907 000 €	576 000 €
Meubles et literie	215,71 €	10 248 000 €	2 551 000 €	1 137 000 €	1 552 000 €	950 000 €	604 000 €
Linge de maison	34,86 €	1 233 000 €	298 000 €	133 000 €	181 000 €	111 000 €	71 000 €
Bricolage	158,06 €	6 498 000 €	2 264 000 €	1 050 000 €	1 433 000 €	878 000 €	558 000 €
Entretien ménager	103,63 €	4 415 000 €	1 265 000 €	566 000 €	772 000 €	473 000 €	300 000 €
ÉQUIPEMENT DE LA MAISON	921,14 €	40 557 000 €	12 154 000 €	5 479 000 €	7 478 000 €	4 580 000 €	2 910 000 €
Téléphonie	393,39 €	15 003 000 €	4 098 000 €	1 798 000 €	2 454 000 €	1 503 000 €	955 000 €
Appareils audiovisuels	106,77 €	4 745 000 €	1 108 000 €	491 000 €	670 000 €	410 000 €	261 000 €
Photos	56,64 €	2 232 000 €	604 000 €	268 000 €	366 000 €	224 000 €	142 000 €
Informatique	125,21 €	4 786 000 €	1 204 000 €	536 000 €	731 000 €	448 000 €	285 000 €
CD, disques, cassettes audio-vidéo	64,22 €	2 654 000 €	693 000 €	301 000 €	410 000 €	251 000 €	160 000 €
Livres	57,35 €	2 139 000 €	637 000 €	282 000 €	385 000 €	236 000 €	150 000 €
Journaux, papeterie	122,22 €	4 848 000 €	1 321 000 €	588 000 €	803 000 €	492 000 €	312 000 €
Papeterie & articles de bureau	36,27 €	1 439 000 €	392 000 €	175 000 €	238 000 €	146 000 €	93 000 €
Jeux, jouets	57,99 €	2 415 000 €	659 000 €	294 000 €	402 000 €	246 000 €	156 000 €
Musique, sport, camping	86,88 €	3 150 000 €	721 000 €	317 000 €	433 000 €	265 000 €	169 000 €
Aliments pour animaux de compagnie	37,54 €	1 627 000 €	486 000 €	216 000 €	295 000 €	181 000 €	115 000 €
Plantes, fleurs, animaux	118,09 €	6 324 000 €	1 453 000 €	691 000 €	943 000 €	578 000 €	367 000 €
CULTURE ET LOISIRS	1 262,57 €	51 362 000 €	13 376 000 €	5 957 000 €	8 130 000 €	4 980 000 €	3 165 000 €
Automobiles, cycles	1 887,75 €	81 581 000 €	23 387 000 €	10 468 000 €	14 287 000 €	8 749 000 €	5 559 000 €
Tabac & cigarette	255,43 €	9 574 000 €	2 689 000 €	1 156 000 €	1 578 000 €	966 000 €	614 000 €
Pharmacie, articles médicaux	702,86 €	28 159 000 €	6 770 000 €	3 072 000 €	4 192 000 €	2 567 000 €	1 631 000 €
Coiffure, salon de beauté	136,78 €	5 923 000 €	1 612 000 €	727 000 €	992 000 €	607 000 €	386 000 €
Blanchisserie-teinturerie	21,24 €	705 000 €	186 000 €	82 000 €	111 000 €	68 000 €	43 000 €
Réparations (sauf autos)	41,56 €	1 720 000 €	590 000 €	266 000 €	363 000 €	223 000 €	141 000 €
Services et transport	675,03 €	27 369 000 €	6 924 000 €	3 136 000 €	4 280 000 €	2 621 000 €	1 665 000 €
TRANSPORTS, TABAC SERVICES ET SANTE	3 720,65 €	155 031 000 €	16 082 000 €	7 283 000 €	9 938 000 €	6 086 000 €	3 866 000 €
TOTAL GENERAL (au sens large)	10 110,52 €	420 176 000,00 €	88 824 000,00 €	39 770 000,00 €	54 275 000,00 €	33 241 000,00 €	21 122 000,00 €

Composition des postes sur demande

Sources : INSEE "Enquête sur la consommation des ménages en 2005" - Cahier de l'ACFCI
Recensement général de la population 1999 / ACFCI - Les IDC 2003



CHAMBRE DE COMMERCE
ET D'INDUSTRIE D'ALENÇON

12, place du Palais – BP 42
61002 ALENÇON CEDEX
tél. 02 33 82 82 82
cci@alencon.cci.fr
www.alencon.cci.fr



Nos quatre valeurs clients

disponibilité
efficacité
proximité
fiabilité