



Entreprendre dans l'Orne

Les différences de réussite
entre les territoires s'expli-
quent par les hommes et
leurs organisations.

Les facteurs exogènes,
comme les technolo-
gies, les sources d'approvisionne-
ment, les bassins de consommation,
la concurrence mondiale, sont im-
portants, mais non décisifs. Des ter-
ritoires réussissent sans matière pre-
mière locale, et à l'inverse, d'autres,
riches d'immenses gisements, ne dé-
collent pas.

Editorial

Pour réussir, il faut autre chose d'es-
sentiel. Il est important de conserver et de
développer les entreprises locales, et en
même temps, de susciter des créations
d'entreprise : c'est le développement en-
dogène qui est une condition du dévelop-
pement exogène.

Ne comptons pas uniquement sur l'arrivée
d'entreprises extérieures, même si nous
menons une action forte dans ce domaine.

Le facteur humain est le coeur de la dé-
marche. Il est primordial que les hommes
et les femmes aient l'esprit d'entreprendre.

Le développement viendra de nous tous,
en s'appuyant sur une envie commune
d'entreprendre.

Ce numéro met donc l'accent sur la créa-
tion d'entreprise. Ainsi, la CCIA propose-t-
elle aux créateurs des services, avant leur
création et jusqu'à 3 années, après. Parce
qu'il est aussi fondamental d'orienter nos
jeunes dès le collège, pour penser « en-
treprise », nous nous impliquons fortement
avec les partenaires institutionnels ou pro-
fessionnels, dans la gestion des établisse-
ments de formation.

Cette dynamique sera la garantie d'avenir
de l'Orne.

François Caucé

Président de la CCI d'Alençon



**Sées au carrefour
de l'A 88 et de l'A 28**
page 2

Actualités

Polymers Technologies :
bilan et perspectives

page 3

Dossier du mois

Envie d'entreprendre :
le parcours de la création

page 4

Ressources humaines

L'entreprise, acteur
de la découverte des métiers

page 10

Actualités

Mise en accessibilité aux personnes handicapées, une aubaine pour le tourisme

La mise en accessibilité des ERP sera obligatoire au 1^{er} janvier 2015. Plutôt que de subir la réglementation, pourquoi ne pas la transformer en opportunité commerciale.

La loi sur l'accessibilité de 2005 impose, avant le 1^{er} janvier 2015, la mise aux normes d'accessibilité des établissements recevant du public (ERP) existants. Derrière l'aspect purement réglementaire, la mise en accessibilité de son établissement ne doit pas être vécue comme une contrainte supplémentaire, mais comme une opportunité de développement, notamment pour les entreprises touristiques.

Une aubaine économique

En 2007, 5 millions de personnes connaissent un problème de santé ou sont atteintes d'un handicap limitant leur capacité de travail. 40 % de la population française a déclaré, en 2005, au moins une déficience ou une difficulté dans la vie quotidienne. Ces personnes aspirent à des vacances et à des loisirs, sur un mode identique à celui des valides. Les prestataires du tourisme ont tout à gagner à rendre leurs sites accessibles pour conquérir cette clientèle. Ce marché sous-exploité est en pleine expansion. Or, la clientèle est de plus en plus nombreuse, facilement fidélisable et possède un pouvoir d'achat en augmentation. En France, au moins la moitié des personnes présentant un handicap pourrait voyager si l'environnement s'y prêtait. En Europe, 90 % du marché restent à conquérir.

Une aubaine en terme d'image

Afin de développer l'offre touristique existante, d'être innovant et d'apporter aux clients une information fiable, le label na-

tional *Tourisme et Handicap* a été créé en 2001.

Il est le seul outil concret et opérationnel qui offre une image de qualité du produit touristique réellement ouvert à tous. Il valorise les efforts des professionnels et leur apporte un avantage concurrentiel, au regard d'une population touristique grandissante, en demande d'innovation, d'éthique et de confort.

Une aubaine en terme d'investissements

L'aide régionale à la mise en accessibilité s'adresse à toutes les catégories d'établissements, prévues par le label *Tourisme et Handicap*, et pouvant justifier d'une activité touristique prépondérante (restauration, hébergement, lieux de visite, activités de loisirs). Les dépenses éligibles concernent les travaux ou actions permettant de rendre l'équipement accessible à un ou plusieurs handicaps : moteur, visuel, auditif et mental.

L'aide est de 40 % des dépenses HT, le plafond étant fixé à 15 500 € sur 3 ans. Pour les hôteliers et restaurateurs de l'Orne, une aide départementale, dite « aide structurelle », subventionne 25 % des travaux, avec un plafond de 10 000 €.

Sources : « *Guide de savoir-faire, Adapter l'offre touristique aux handicaps* », ATOU France, octobre 2009.

Véronique Marie-Françoise
vmf@alencon.cci.fr
Tél. : 02 33 82 82 73

Sées au carrefour de l'A 88 et de l'A 28



L'A 88, entre Falaise et Sées, sur l'axe Caen-Le Mans, a ouvert jeudi 26 août, avec 2 mois d'avance. Désormais, la jonction, à Sées, des 2 autoroutes A 88 et A 28, est à :

- 20 mn d'Alençon,
- 50 mn de Caen,
- 53 mn du Mans,
- 1 h 20 de Rouen.

Retrouvez dans un prochain numéro de *L'Eclair* la stratégie de la CCI avec cette nouvelle infrastructure.

Jean-Yves Pottier
pottier@alencon.cci.fr
Tél. : 02 33 82 82 71

En bref

Hôteliers-restaurateurs, participez à l'enquête 2010

Comme chaque année, la Chambre de commerce et d'industrie d'Alençon, de Flers/Argentan et le Comité Départemental du Tourisme s'associent pour dresser le bilan de la saison touristique. Un questionnaire d'enquête a été adressé à une centaine d'établissements de la circonscription de la CCI.A.

Merci à ceux qui en ont été destinataires de nous faire part de leur perception, de leurs appréciations et observations sur la saison estivale 2010.

Cette enquête permet de disposer d'une photographie de la fréquentation touristique, des tendances de consommation et du classement de la clientèle étrangère par nationalité.

Pour plus d'informations, contactez :

Joël Delaunay
delaunay@alencon.cci.fr
Tél. : 02 33 82 82 75

Votre avis nous intéresse

Soucieuse de connaître votre avis et de répondre à vos besoins, la CCI d'Alençon fait réaliser une enquête de satisfaction dans le cadre de sa certification ISO 9001. La société Tryom contactera 400 entreprises.

Nous remercions par avance les dirigeants interrogés de réserver le meilleur accueil à notre prestataire. Cette interview ne prendra que quelques minutes.

Emmanuelle Bolay
bolay@alencon.cci.fr
Tél. : 02 33 82 82 69

Guide Orne Terroirs 2010-2011

Le nouveau *Guide Orne Terroirs 2010-2011* vient de paraître.

Cette année, Orne Terroirs se met au vert. Il invite à la promenade dans nos belles forêts ornaises. Toujours aussi riche, cette nouvelle édition propose une sélection de produits issus d'un savoir-faire ornais.

Ce guide, édité en 35 000 exemplaires, présente :

- 82 producteurs agréés (25 artisans et 57 producteurs fermiers), dont 15 nouveaux,
- 168 produits agréés + 36 produits Appellation d'Origine Contrôlée (cidre, poiré),
- 19 restaurateurs adhérents à la convention *Orne Terroirs* (deux nouveaux) et 10 recettes,
- 6 nouveaux produits : pétillant de sureau, saucisson de daguet, tête de veau, gouda nature, gouda aux orties, Etriers Normands.

Polymers Technologies : bilan et perspectives

Après une année de fonctionnement, l'association Polymers Technologies dresse un bilan et évoque les perspectives d'ici 2014.

Objectifs

L'association de filière Polymers Technolo-



D'une innovation naît un marché

gies, présidée par Michel Rapeaud, a comme raison d'être de répondre aux besoins de ses adhérents entrepreneurs. Au travers d'études de marché, le recensement par thématique permet de monter des projets collaboratifs. Le besoin de confidentialité étant essentiel, le cheminement se fait par étape et selon le respect des valeurs de chaque adhérent :

- Assistance à la réalisation d'un premier dossier d'aide à l'innovation (prestation technologique régionale en relation avec l'agence de l'innovation),
- Assistance à un premier dossier d'innovation technologique (avec OSEO),
- Participation aux journées thématiques,
- Intégration dans un groupe de travail dans le cadre de projet collaboratif,
- Réponses à un service : recherche de partenaire commercial, industriel ou laboratoire,
- Recherche de service : formation LEAN, GPEC, ACV, bilan carbone, etc.

Bilan

Au cours de sa première année de fonctionnement, Polymers Technologies a tenu 2 journées thématiques :

- le 2 décembre 2009, sur les produits bio sourcés,
 - le 3 juin 2010, sur la recyclabilité des matériaux plastiques et composites.
- A chaque fois, ces rencontres Very Inte-

ractive PME Environnement et Innovation en plasturgie ont réuni plus de 135 participants, dont 65 dirigeants de PME.

Une étude de marché a été réalisée en Haute et Basse-Normandie, auprès de 53 entreprises. Elle a permis de recenser les besoins et de faire émerger 4 projets collaboratifs entre PME et laboratoires.

Polymers Technologies a labellisé les projets Compoline (création d'une nouvelle ligne de meubles en bois polymères, portée par l'ISPA) et le CRTP (Centre de recherche en technologies plastiques), porté également par l'ISPA.

Perspectives

Polymers Technologies répond actuellement à l'appel à projets « grappes d'entreprises », afin de financer le développement de sa stratégie d'ici 2014. Chacun des membres, entrepreneur, institutionnel et financeur, participe à cette dynamique au travers de son engagement de développer l'association vers les régions Pays-de-Loire, Centre et Bretagne. Ce projet financera les actions de l'association : prospection de nouveaux adhérents, actions collectives, manifestations, montage de projets collaboratifs, actions export, etc.

Olivier Bellet
bellet@alencon.cci.fr
Tél. : 02 82 82 82 72

Un nouveau bureau pour redynamiser le centre-ville de L'Aigle

Rencontre avec Mme Berthelot, nouvelle présidente de l'Union commerciale industrielle et artisanale de L'Aigle.

Lors de l'Assemblée générale du 22 juin dernier, les entreprises locales ont fait part de leurs inquiétudes sur l'avenir économique du centre-ville de L'Aigle. En effet, la fermeture d'une pharmacie a provoqué un véritable électrochoc. Les entreprises insistent pour que le centre-ville et sa périphérie soient redynamisés. Fort de ce constat, le nouveau bureau de l'UCIA a décidé de mettre en place de nouvelles mesures :

- Favoriser un partenariat constructif avec les acteurs locaux,
- Développer un programme d'animations riches et de qualité,

- Privilégier une organisation de travail efficace.

Aujourd'hui, le nombre d'adhérents est en forte augmentation, les projets et actions présentés ont su fédérer les entreprises quel que soit leur secteur d'activité.

Parmi ces actions, le site Internet www.laigleshopping.com, qui se préparait depuis plusieurs mois, a été lancé lors de l'assemblée générale. Il s'inscrit dans cette nouvelle dynamique et présente l'ensemble des entreprises de L'Aigle et ses alentours.

Mickaël Penven
penven@alencon.cci.fr
Tél. : 02 33 24 19 37

Sites web du mois

Direct Automatismes



Entreprise nouvellement créée à Sées, Direct Automatismes propose des portails, des portes de garage, des clôtures, des systèmes, ou encore des interphones et des systèmes de vidéosurveillance. Des prix de -20 à -50 % et les prestations de l'entreprise sont à découvrir sur son site internet.

www.direct-automatismes.fr

Animaux Country Club



Ouverte toute l'année pour les séjours à la journée ou au mois selon les besoins, Animaux Country Club accueille un petit effectif de 9 chiens maximum, tous logés individuellement dans des box avec cour. Ils sont promenés dans un parc privé de 8 hectares en plein cœur du Perche. Toutes les informations sur les hébergements sur le site www.animauxcountryclub.fr

Le Hameau de Vaumenard

A Saint-Mard-de-Réno, le « Hameau de Vaumenard » est constitué de deux maisons de campagne restaurées du 18^{ème} siècle. Elles se font gîtes de charme le temps d'un week-end ou d'une semaine. La « Maison » et le « V » respectent les normes environnementales, dans un cadre chaleureux, alliant tradition et modernité. Le site web présente les gîtes et les activités aux alentours. www.perche-lamaison.eu



Envie d'entreprendre :

Créer son entreprise n'est pas toujours évident. Pour trouver l'information escomptée, la CCI d'Alençon propose le parcours de la création : de l'idée première, jusqu'à 3 ans après le début de l'activité.



De la première idée à la réalisation finale du projet, la CCI d'Alençon accompagne les créateurs à chaque étape de leur parcours.

Une entreprise sur deux ne passe pas le cap de la 3^{ème} année. Cet échec est souvent dû à un manque patent de préparation. Dès les premières étapes de la création, les charges sont sous-estimées ou mal évaluées, et l'étude de marché ou le prévisionnel sont mal préparés.

La CCI d'Alençon a mis en place un parcours pour accompagner les porteurs de projet dans leurs démarches, les mettre en relation avec les personnes compétentes et pérenniser l'activité même au delà de la 3^{ème} année.

L'idée

Première étape, l'idée est une opportunité à saisir, qu'il faut cadrer, évaluer et confronter à des regards extérieurs. Se projeter « chef d'entreprise » laisse toujours un peu rêveur. Il est pourtant nécessaire de prendre conscience des responsabilités et des compétences que cela implique.

Passer de l'idée au projet

Le projet vient en continuité de l'idée. Au stade de l'élaboration du projet, il est primordial d'identifier les particularités du marché et du territoire sur lequel l'entreprise sera implantée. Le projet doit également tenir compte de la réalité économique du moment. Il va structurer l'idée et permettre de vérifier que l'activité est viable. La CCI d'Alençon propose un après-midi d'information gratuit, au cours duquel toutes les étapes qui constituent un projet de création ou de reprise d'entreprise, sont présentées.

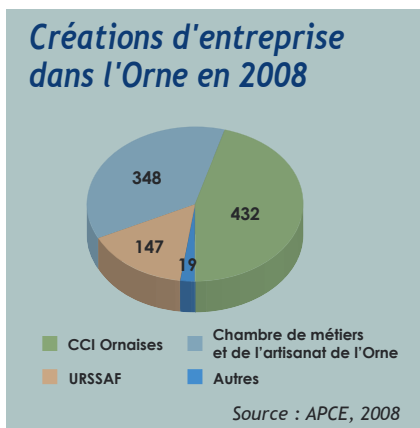
Structurer et formaliser son projet

Il est important d'approfondir certaines notions avant de démarrer son activité, de découvrir les organismes auxquels sont confrontés les chefs d'entreprise, et enfin avoir les outils et connaissances indispensables pour affiner le projet et gérer l'entreprise. Pour y répondre, la CCI propose la formation *5 jours pour entreprendre*. Elle permet de structurer, d'approfondir et de déterminer la viabilité du projet. Plus de 10 experts, spécialisés dans le domaine de la création et reprise d'entreprise abordent des sujets tels que : la comptabilité, l'étude de marché, la partie juridique, la protection sociale, Internet et les nouvelles technologies de l'information et de la communication, les aides, les assurances, les banques, etc. Le stage est proposé tous les mois (sauf en août). Il coûte 100 € et est intégralement remboursé si l'entreprise est immatriculée au RCS de la circonscription d'Alençon dans l'année qui suit le stage.

Les formalités

Le Centre de formalités des entreprises (CFE) de la CCI guide les créateurs dans les formalités de déclaration pour les auto-entrepreneurs et d'immatriculation pour les entreprises et sociétés. Le CFE propose également la signature électronique Chambersign qui permet de sécuriser les échanges électroniques.

Créations d'entreprise dans l'Orne en 2008



le parcours de la création

Créer un réseau

Les premières années de la création d'entreprise sont prenantes et intenses. Il n'est pas rare, dans les premiers temps, que la surcharge de travail et le poids des responsabilités, plongent les nouveaux entrepreneurs dans l'isolement. Il est vivement conseillé aux jeunes entreprises, d'intégrer un réseau de professionnels, dans lequel elles pourront échanger leurs bonnes pratiques, comme leurs difficultés, dans le but de se consolider et se développer. Pour aider les chefs d'entreprise, le Club créateurs se réunit tous les mois, dans la convivialité, autour de thèmes utiles au développement de l'activité.

Consolider son entreprise

Le stage post-crétion reprise permet de parfaire ses connaissances, de définir une stratégie, d'aller plus loin, etc. A raison d'une soirée par mois, à Mortagne-au-Perche, L'Aigle et Alençon, des spécialistes de la création-reprise d'entreprise, accompagnent les participants dans l'élaboration d'outils cousus main, adaptés à leur activité et leurs besoins.

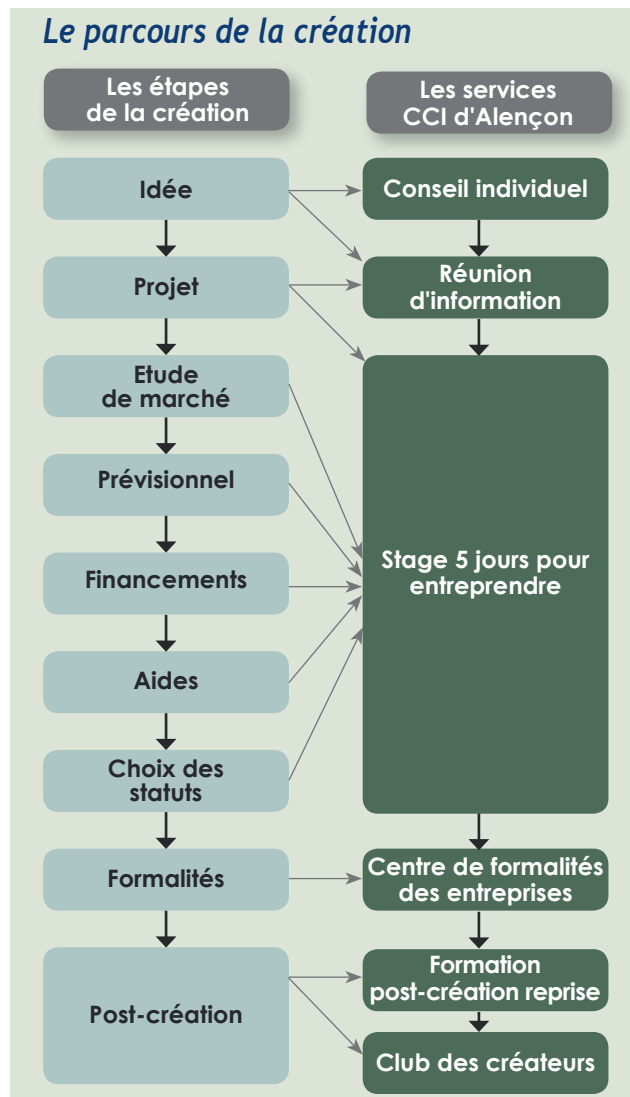
Sophie Douvry
douvry@alencon.cci.fr
Tél. : 02 33 82 82 59

Evolution des créations d'entreprise entre 2004 et 2008

	Orne	Basse-Normandie	France
CCI	+ 30,1 %	+ 25,4 %	+ 22,8 %
Chambre de métiers et d'artisanat	+ 10,1 %	+ 16,2 %	+ 21,9 %
URSSAF	+ 38,7 %	+ 27,2 %	+ 31,7 %
Ensemble	+ 23,7 %	+ 22,9 %	+ 23,7 %

Source : APCE, 2008

Le parcours de la création



Alain Micalaudie, jeune créateur, témoigne

CCI d'Alençon : Pouvez-vous nous décrire votre activité ?

Alain Micalaudie : Unified Web Solutions (UWS) est une société de développement de logiciels, spécialisée dans les technologies Internet/intranet.

CCIA : Quelle a été votre plus grande difficulté durant votre parcours de création d'entreprise ?

« S'entourer de personnes capables d'apporter un conseil pertinent [...] est essentiel. »

Alain Micalaudie : Trouver les aides appropriées en fonction de l'activité et du statut de départ.

CCIA : En quoi la CCI d'Alençon vous a-t-elle été utile ?

Alain Micalaudie : 6 mois avant la création et jusqu'à encore aujourd'hui

(soit 18 mois après), la CCI est un partenaire essentiel. Ses actions à travers des conseillers aux compétences réelles et très variées m'ont permis d'obtenir directement des réponses à de nombreuses questions et également de rencontrer nombre de professionnels.

Alain Micalaudie : Chaque entreprise est différente et chaque problématique plus ou moins importante selon le contexte. Néanmoins, et quelle que soit l'activité, s'entourer de personnes capables d'apporter un conseil pertinent, qui plus est gratuit et désintéressé, et d'aider à la constitution d'un réseau de contacts (par

exemple à travers des initiatives comme le Réseaux d'Echange des Nouveaux Entrepreneurs) est essentiel. En dehors de cela, ne pas négliger la mise en marché des produits ou services offerts. En effet, avoir un bon produit ne suffit pas, encore faut-il pouvoir le vendre.

CCIA : Quels sont vos prochains objectifs ?

Alain Micalaudie : UWS a récemment étoffé ses offres et rafraîchi son image (logo, site internet). Le prochain grand objectif est la création d'un réseau de partenaires revendeurs, grâce à une campagne de communication ciblée. Embauches et agrandissement suivront.



Alain Micalaudie, créateur de Unified Web Solutions

Porte-parole des entreprises

Zoom sur une représentation

L'accessibilité aux commerces, mieux vaut anticiper

Au 1^{er} janvier 2015, l'ensemble des commerces devront être accessibles à tous, notamment aux personnes à mobilité réduite (handicapés, personnes âgées, femmes enceintes, etc.). Pour les aider, la CCI d'Alençon déploie un plan d'accompagnement.

La notion d'accessibilité est très large. Elle concerne non seulement le cheminement intérieur, mais également extérieur. Si l'entrée du commerce donne directement sur une voie publique (comme une rue), les obligations du commerçant ne commencent qu'avec l'accès au magasin. Si l'entrée du commerce se situe sur un terrain privé (avec un parking privé, par exemple), l'accessibilité concernera également la partie extérieure privée du magasin et sera à la charge du propriétaire du terrain.

L'accessibilité interne commence avec la porte d'entrée : au moins 90 cm (si le commerce peut accueillir moins de 100 personnes, et de 1m40 au-delà). Le dénivelé d'accès au magasin ne peut être supérieur à 2 cm. Les allées du magasin doivent permettre les espaces de manœuvre d'un handicapé en fauteuil roulant, idem pour les cabines d'essayage ou pour la caisse de sortie.

Cette réglementation est complexe et engendrera un certain nombre de dépenses d'investissement. Pour aider dans cette mise aux normes, la CCI met en place un plan d'accompagnement, à partir de novembre :

- une plaquette d'information sera disponible sur le site www.alencon.cci.fr ;
- des réunions d'information seront organisées avec les unions commerciales et les pays ;



La CCI accompagne les commerces dans leurs démarches de mise en conformité.

- des diagnostics d'accessibilité, réalisés par des professionnels, seront proposés ;
- des aides à l'investissement de mise aux normes handicapés, pouvant atteindre 40 % du montant des travaux, seront mis en place progressivement, avec l'Etat et les pays, sur une grande partie du territoire, notamment en milieu rural.

Enfin, la CCI d'Alençon est présente à la **commission départementale d'accessibilité des handicapés**. Elle examine les déclarations de travaux ou les permis de construire, et juge de

leur conformité avec la législation.

L'accessibilité des magasins aux handicapés doit être perçue comme un geste citoyen qui permet de toucher une nouvelle clientèle, et non comme une nouvelle contrainte.

Philippe Galéano
galeano@alencon.cci.fr
Tél. : 02 33 82 82 96

La CCI vous a représentés

Du 21 juin 2010 au 20 août 2010

Représentation par des chefs d'entreprise

- 8 juillet : ISERP, assemblée générale, Françoise Moche

Représentation par les élus de la CCI

- 21 juin : Association Départementale d'Information sur le Logement ADIL, conseil d'administration, Christophe Romet
- 22 juin : Pays du Perche, Comité local d'engagement, Brigitte Coquerel
- 2 juillet : ISPA, assemblée générale, Géry Bailliard, Jacques Vaillant
- 5 juillet : Pays d'Ouche, Comité de programmation leader, Jean-Marc Gagez
- 7 juillet : ISF, conseil d'administration et assemblée générale, Pierre Gautier, Sylvain Valsasina
- 9 août : Commission d'Etablissement des Listes Electorales CELE, Pierre Gautier

Représentation par les collaborateurs de la CCI

- 21 juin : Rencontre territoriale de l'Orne sur l'accessibilité
- 23 juin : Pays d'Alençon, comité local

d'engagement

- 24 juin : Sous-commission départementale pour l'accessibilité des personnes handicapées
- 24 juin : Rendez-vous d'affaires Normandie Industries à Deauville
- 24 juin : 3 IFA-CMFAO, assemblée générale et conseil de perfectionnement
- 25 juin : Pays du Perche, session d'accueil grand Perche
- 25 juin : Journées du bois, des énergies renouvelables et de l'éco-construction au Ménéil-Brout
- 25 juin : ISERP Entreprises, assemblée générale
- 28 juin : Réunion du Club Logistique
- 29 juin : IUT, remise des diplômes promotion 2010
- 29 juin : Comité Interprofessionnel du Logement de l'Orne, assemblée générale
- 30 juin : Comité départemental des services à la personne
- 30 juin : ADEFOR, bureau et assemblée générale
- 1^{er} juillet : UMIH Orne, conseil d'administration
- 1^{er} juillet : RDV des professionnels du réseau consulaire CCI pro à Nice
- 1^{er} juillet : Réception pour le départ de M. Hamdaoui, directeur départemental

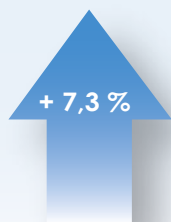
du travail et de l'emploi

- 2 juillet : CDC Pays mélois, ouverture de la saison touristique de la base de loisirs
- 2 juillet : Haras du Pin, assemblée générale
- 2 juillet : Ouverture des Musilumières de Sées
- 2 juillet : ISPA, conseil de perfectionnement du CIFAP
- 3 juillet : Garden party Orne Link
- 6 juillet : Réunion tourisme et handicap au CRBN
- 6 juillet : Orne Capital PME, assemblée générale
- 6 juillet : CGO, réunion sur le projet d'aérodrome départemental de Sées
- 6 juillet : PLU Saint-Hilaire-le-Châtel / Sainte-Céronne
- 7 juillet : 10 ans du centre aquatique Alencéa
- 7 juillet : Réunion Club « CCI Performance »
- 8 juillet : Rencontre avec Hervé Novelli et Nadine Morano à Carrouges « mesures pour faciliter l'accès aux prestations touristiques des personnes handicapées »
- 10 juillet : inauguration exposition sur le bicentenaire d'Aristide Boucicaut à Bellême
- 20 juillet : Sous-commission départementale pour l'accessibilité des personnes handicapées

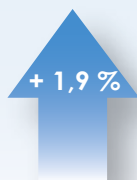
Brèves économiques

Evolution du chiffre d'affaires des commerces et services de l'Orne

Mai 2009 /
Mai 2010



Janv. 2008 - Mai 2009 /
Janv. 2009 - Mai 2010



Source : Observatoire départemental du commerce et des services
Centre de gestion agréé Ornais, mai 2010

L'évolution du chiffre d'affaires est différente suivant les activités. Ainsi on observe :

- une augmentation pour la charcuterie, la pâtisserie, l'alimentation générale, l'équipement de la maison, les commerces de chaussures, le bar-hôtellerie-restauration, la santé et l'esthétique;
- une diminution pour la boulangerie-pâtisserie, la boucherie-charcuterie, le prêt-à-porter et coiffure.

L'évolution du chiffre d'affaires des entreprises ornaises est plus marquée qu'au niveau national.

Indices des prix à la consommation de juillet 2010

Base 100 en 1998	Indices juin 2010	Indices juillet 2010	Variation juin / juillet 2010
Ensemble des ménages (tabac inclus)	121,38	121,04	- 0,3%
Ensemble des ménages (hors tabac)	120,02	119,68	+ 1,6 %
Ménages urbains (hors tabac)	119,96	119,61	+ 1,6 %

Source : Liaisons sociales 18 août 2010 p.3

Variation du chiffre d'affaires dans l'industrie et la construction au 1^{er} trimestre 2010

Secteur d'activité	De janvier à février	De février à mars	3 ^{ème} trim. 2009 au 1 ^{er} trim. 2010
Industrie dont :	+ 1,7 %	+ 0,2 %	+ 2,0 %
Industrie manufacturière	+ 2,0 %	0 %	+ 2,1 %
Industries agricoles et alimentaires	+ 1,7 %	+ 0,4 %	+ 1,0 %
Equipements électriques, électroniques, informatiques et machines	+ 0,5 %	- 0,7 %	+ 0,9 %
Matériels de transport	+ 4,9 %	- 1,5 %	+ 5,7 %
Bois, papier et imprimerie	+ 0,2 %	+ 0,9 %	+ 1,0 %
Chimie	+ 1,2 %	+ 2,5 %	+ 1,7 %
Pharmacie	- 0,5 %	+ 1,5 %	+ 1,0 %
Caoutchouc, plastique et minéraux non métalliques	+ 0,4 %	- 0,7 %	+ 0,1 %
Métallurgie et produits métalliques	+ 1,2 %	- 0,7 %	+ 2,2 %
Construction	- 0,5 %	- 2,3 %	- 2,1 %

Source : Insee

Taux d'occupation de l'hôtellerie ornaise

	Orne	Chaînes	Indépendants	Bagnoles-de-l'Orne	Alençon
Avril					
Nombre d'hôtels ouverts	81	8	73	19	10
Taux d'occupation en avril 2010	47,9 %	58,2 %	44,5 %	47,5 %	58,1 %
Mai					
Nombre d'hôtels ouverts	81	8	73	19	10
Taux d'occupation en mai 2010	52,4 %	61,8 %	49,4 %	50,2 %	64,1 %

Source : INSEE de Basse-Normandie, avril et mai 2010

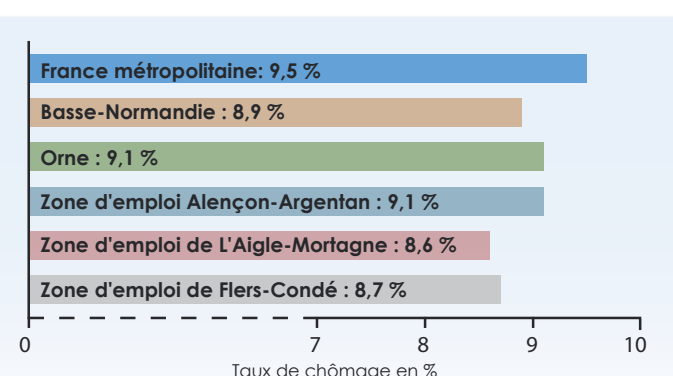
Durant les 2 mois étudiés (avril et mai), entre 2009 et 2010, les taux d'occupation de l'hôtellerie ornaise ont augmenté sur l'ensemble du département, et quel que soit le type d'établissement (chaîne et indépendant).

Indices du coût de la construction

Trimestre de référence	Date de publication INSEE	Indice du trimestre	Variation en % sur 1 an	Variation en % sur 3 ans	Variation en % sur 9 ans
1 ^{er} trimestre 2009	10/07/2009	1 503	+ 0,40	+ 10,35	+ 38,78
2 ^{ème} trimestre 2009	09/10/2009	1 498	- 4,10	+ 9,66	+ 37,56
3 ^{ème} trimestre 2009	08/01/2010	1 502	- 5,77	+ 8,76	+ 37,42
4 ^{ème} trimestre 2009	11/04/2010	1 507	- 1,05 %	+ 7,18	+ 33,71
1 ^{er} trimestre 2010	20/07/2010	1 953	+ 0,33 %	+ 8,88	+ 34,04

Source : Journal officiel, 20 juillet 2010, p. 13 399

Taux de chômage au 1^{er} trimestre 2010



Source : Insee de Basse-Normandie, juillet 2010

Entre le 1^{er} trimestre 2009 et le 1^{er} trimestre 2010, le taux de chômage a augmenté en France métropolitaine (respectivement de + 8,7 % à 9,5 %) et en Basse-Normandie (respectivement de + 8,6 % à + 8,9 %).

La hausse du taux de chômage est moins marquée dans l'Orne (de 9 % à + 9,10 %). Les zones d'emploi du département ont enregistré une diminution du taux de chômage (excepté pour celle de Flers).

Stratégie

Manager à distance

Manager à distance est devenu une pratique courante dans les entreprises. L'essor des nouvelles technologies de l'information et de la communication, l'accès à l'internet haut débit, la pression de l'emploi et de la compétitivité dans les entreprises, la conscience écologique ont fait émerger de nouveaux modes de gestion du travail.



Manager à distance nécessite la mise en place d'une organisation et de procédures de travail précises, partagées par tous.

Au vu des expériences menées par certaines entreprises, le mode d'organisation « manager à distance » est souvent source d'économie, de gain de productivité et de flexibilité. Cependant, il peut s'avérer complexe à gérer et à manager.

Dans la culture d'entreprise, le contact quotidien entre collaborateur et manager fait partie de la réalité et la distance peut faire craindre au manager de ne pas pouvoir diriger efficacement un salarié qui ne serait pas inséré physiquement dans une équipe.

Cette situation provoque des incertitudes que devra dépasser le manager en adaptant son type de communication et en dirigeant autrement. La distance pouvant, dans certains cas, devenir un amplificateur aux problèmes d'un service ou d'une relation fonctionnelle entre un responsable et ses collaborateurs.

Le manager doit donc inventer des solutions aux questions que pose l'éloignement géographique : Comment maintenir un mode collaboratif ? Comment rester à l'écoute des problèmes et répondre aux attentes des collaborateurs ? Comment contrôler et construire des relations basées sur la confiance ? Comment gérer le temps et les priorités ? Comment optimiser l'utilisation des outils de communication et d'information ?

Il devra relever les défis organisationnels sur la base du triptyque : contrôle, coordination et pilotage à distance, et assés sa légitimité sur la base d'une relation de confiance permettant d'anticiper les difficultés de ses collaborateurs.

Une fois les outils construits (tableaux prévisionnels d'activités et de résultats), la mise en place d'une organisation des phases de travail collaboratif mixant le présentiel et les autres modes d'échanges liés aux nouvelles technologies, l'élaboration de procédures de travail partagées de tous, la mission essentielle consistera à évaluer la qualité du résultat obtenu.

Nicolas Rousseau
rousseau@alencon.cci.fr
Tél. : 02 33 82 82 86

Surfer sur internet sans laisser de trace

Sans tomber dans la paranoïa, il est bon de protéger sa vie et ses données privées lorsqu'on navigue sur Internet. Quelques réglages du navigateur Internet suffisent.

A chaque connexion sur un site internet, le navigateur (Internet Explorer, Firefox, Google Chrome, etc) stocke des cookies, des fichiers temporaires (ou cache), et garde aussi l'historique des pages consultées.

Les cookies sont utilisés pour repérer les préférences des internautes ou les données saisies dans les formulaires par exemple. S'ils facilitent la vie lors de la navigation, en retrouvant un site déjà visité dans la barre d'adresse par exemple, ces fichiers enregistrent aussi les informations à des fins commerciales.

Il est donc important d'effacer régulièrement ses traces dans son navigateur, en vidant le cache, en supprimant les cookies et l'historique de ses recherches. Si vous utilisez Firefox, il suffit d'aller dans l'onglet « Outils –

Options – Vie privée ». Pour Internet Explorer, les réglages se font au niveau de l'onglet « Outils - Options internet – Général (pour l'historique de navigation) ou Confidentialité (pour les cookies) ».

Autre nouveauté depuis fin 2009, Internet Explorer et Firefox proposent la navigation privée sur Internet (« Outils – Navigation InPrivate ou Commencer la navigation privée »).

Ce message apparaît alors sur Firefox pour en expliquer le principe :

« Lors d'une session en navigation privée, Firefox ne conservera aucun historique de navigation, de recherche, de téléchargement, de formulaire Web, de cookies ou de fichiers temporaires Internet. Cependant, les fichiers téléchargés ou les marque-pages ajoutés seront conservés ». Seuls les fournisseurs

d'accès internet, les employeurs ou encore les services de police ont accès à ces données, afin d'éviter tout détournement.

Passer en navigation privée n'a aucun effet sur les autres utilisateurs, serveurs ou logiciels. On peut également alterner navigation privée ou non d'un simple raccourci « CTRL + MAJ + P ».

L'utilisation de logiciels, comme C Cleaner peut compléter le « nettoyage » de son navigateur. Cette application gratuite supprime entre autres les fichiers temporaires, l'historique des sites visités, les cookies, les formulaires, etc.

Aurélie Bordereau
bordereau@alencon.cci.fr
Tél. : 02 33 82 82 82

L'entreprise, cible du crime organisé

Source de menaces multiples pour l'entreprise et ses collaborateurs, le crime organisé utilise trois stratégies majeures : la prédation, le parasitisme, et la compétition.

Un ennemi bien plus redoutable que le concurrent

Si le terrorisme et la délinquance de voie publique* sont les principales préoccupations de l'Etat, des médias et des Français, les actes malveillants à l'égard des sociétés méritent d'être pris en compte. Bien que moins visibles, ils affectent non seulement les actifs financiers et immatériels de l'entreprise, les revenus fiscaux de la nation, mais aussi la sécurité des Français.

Aujourd'hui, l'ennemi le plus menaçant d'une société n'est pas le concurrent mais le groupe criminel. Ressources valorisables, organisations complexes et non préparées à de telles attaques, les entreprises sont des cibles parfaites. Cherchant à s'enrichir par tous les moyens, de grandes organisations criminelles veulent faire du profit en limitant les risques.



Trois stratégies criminelles majeures

La prédation

Le prédateur s'intéresse aux ressources de l'entreprise : humaines, financières, techniques, intangibles (marques, brevets, licences, savoir-faire, etc). La prédation s'exerce par extorsion : pizzo en Italie, racket en Russie, vente forcée de service, contrainte d'embauche, etc.

Monnaie d'échange, les employés risquent l'enlèvement. Celui-ci implique un coût pour la société : rançon, sécurisation des sites et des résidences, formation du personnel et de leur famille, soutien psychologique, procédures de déplacement, etc. L'organisation criminelle ob-

tient souvent la complicité d'un salarié en exploitant son addiction à l'alcool, à la drogue ou au jeu. Elle développe aussi l'espionnage.

Ces tactiques sont souvent mises en œuvre sur les territoires contrôlés par les organisations criminelles. L'exposition des entreprises dépend de leur choix d'implantation.

Le parasitisme ou le détournement

Il consiste à utiliser l'organisation et le système d'information de l'entreprise à des fins criminelles. Si le parasitisme ne menace, ni les ressources, ni l'organisation de la société, celle-ci risque d'être condamnée pour participation à un trafic illicite. En France, au regard de la législation, il est de l'intérêt des transporteurs d'être vigilants.

Deux autres techniques de détournement sont utilisées : le pharming et le phishing. Le pharming consiste à copier le site internet d'une entreprise et à diriger le trafic vers l'imitation pour récupérer les numéros de cartes de crédit, les codes secrets et autres informations sur la clientèle. Le phishing est l'envoi d'un message électronique aux clients en adoptant l'apparence de l'entreprise (logo, etc) pour obtenir le même type d'informations.

La compétition

Voulant pénétrer dans le monde légal des affaires, le crime organisé adopte des tactiques ayant pour but de s'emparer des marchés et des sociétés. Cela lui permet de bénéficier d'une façade honnête vis-à-vis de l'administration fiscale, de la police, etc. et de s'enrichir.

Quatre méthodes permettent d'arriver à leur fin : la contrebande, la contrefaçon, la prédation de marché et la prédation d'entreprise. Les mafias créent des sociétés pour la circonstance, et cherchent à prendre le contrôle de sociétés existantes. Certains criminels se lancent dans la domination d'un marché, cette quête de monopole cachant des modes d'actions basés sur la corruption et la violence.

A retenir

Sorti de son monde souterrain, le crime organisé a pénétré dans la sphère légale où il fait tout pour prospérer. Il appartient aux entreprises de se protéger et d'intégrer l'acteur criminel dans leur réflexion stratégique.

Brigitte Triquet
triquet@alencon.cci.fr
Tél. : 02 33 82 82 93

Sites à visiter

Commission nationale de l'informatique et des libertés (CNIL)



Une partie du site de la CNIL propose de consulter les traces laissées par son ordinateur et sa navigation sur le Net. Découvrez comment vous êtes pistés sur Internet et quelques conseils utiles pour se protéger.

www.cnil.fr/vos-libertes/vos-traces

Plaxo



Plaxo rassemble tous vos contacts en un endroit unique, vous permet d'accéder à votre carnet d'adresses là où vous en avez besoin, et de mettre à jour vos données en permanence. www.plaxo.com

Accessibilité - Ministère de l'Ecologie, de l'énergie, du développement durable et de la mer

Les pages consacrées à la Délégation ministérielle à l'accessibilité permettent de prendre connaissance des textes réglementaires en la matière et de l'actualité législative. Le site recense des exemples de bonnes pratiques.

www.developpement-durable.gouv.fr/-Accessibilite-.html



Ressources humaines

L'entreprise, acteur incontournable de la découverte des métiers et de l'esprit d'entreprendre

Au-delà de la conjoncture de l'emploi, des métiers sont en tension. Garder les jeunes et attirer des talents est un enjeu de développement pour notre région. Les entreprises doivent s'impliquer pour informer les jeunes. Le Parcours de découverte des métiers et de formations (PDMF) est un dispositif complet qui favorise cette démarche.

M. Jean-Luc Anton est inspecteur de l'Education nationale, chargé de l'information et de l'orientation à l'Inspection académique de l'Orne. Il nous présente le Parcours de découverte des métiers et des formations (PDMF) :

« Dans le département, ce dispositif est piloté par l'Inspection Académique avec les chefs d'établissements. Il prépare et accompagne l'orientation tout au long de la scolarité, de la classe de cinquième à la terminale. Une convention signée entre le Recteur de l'Académie de Caen et le monde économique et professionnel (le réseau des CCI, la cité des Métiers de l'Orne, EPA) renforce le partenariat.

Les équipes pédagogiques, avec les conseillers d'orientation et psychologues, sont mobilisées autour du projet d'orientation de l'élève. Elles lui font découvrir un panel de métiers et de voies de formation. L'objectif, au travers la découverte des différentes fonctions dans l'entreprise, est d'élargir le champ d'investigation et d'intérêts des élèves, au-delà de leurs références de proximité souvent réduites.

Le PDMF s'appuie sur une pédagogie active, ouverte sur les partenariats extérieurs, dont les entreprises sont un maillon essentiel. Elles sont d'indispensables partenaires pour :

- les stages en entreprises, les élèves du collège devant passer 10 jours en entreprise, dont cinq en classe de troisième.
- les visites d'entreprise, préparées et exploitées en classe, permettant de faire découvrir les fonctions, les métiers, les formations de demain dans différents secteurs d'activité,
- la participation aux réunions du type Forum, etc.
- le parrainage et l'implication dans les mini-entreprises. »

Un partenaire privilégié du PDMF : la cité des Métiers de l'Orne

Depuis son ouverture en 2005, la cité des Métiers a accueilli plus de 22 000 visiteurs sur tout le département de l'Orne.

Elle organise, tout au long de l'année, avec les différentes branches professionnelles et le réseau consulaire, des forums et anime des actions de découverte avec les établissements scolaires. La valeur ajoutée repose sur la richesse de son partenariat avec les acteurs économiques locaux et l'Education nationale.



La cité des Métiers de l'Orne organise régulièrement des forums pour aider les jeunes dans leur orientation.

Le programme de la rentrée

- 24 septembre : Forum des Métiers forêt et bois à l'IUT de Damigny.
- 30 septembre et 1^{er} octobre : Olympiades des Métiers des Travaux publics, à Alençon.
- 5 octobre : Forum Sécurité / Défense, à Alençon. Fort du succès des deux années précédentes, le forum accueillera les différents corps d'armée, les pompiers, la police et les personnels pénitenciers afin qu'ils présentent leurs métiers et les formations dans ces différents domaines.
- 19 octobre : Forum des Services à la Personne, à Alençon.
- 28 novembre : Forum des formations supérieures, au gymnase du site universitaire d'Alençon. Tous les enseignements du département de l'Orne seront présentés, par pôle de formation.
- 2 décembre : Forum de la Mobilité européenne, à Alençon. Il s'agit de promouvoir la mobilité, notamment celle des jeunes, que ce soit pour leurs études ou pour un premier emploi.

Le site Internet www.citedesmetiers-orne.fr permet de consulter les événements à venir et de rester informé des actualités de la cité des Métiers et de ses partenaires. La cité des Métiers est installée à Alençon au 1^{er} étage de la Halle au Blé, et accueille le public du lundi au vendredi, de 13 h 30 à 17 h 30 (groupe sur rendez-vous).

Si vous êtes intéressés pour présenter vos métiers et votre entreprise, contactez :

Nolwenn Prado
prado@citedesmetiers-orne.fr
Tél. : 02 33 80 87 17

Entreprendre pour apprendre Basse-Normandie

L'association régionale Entreprendre pour apprendre (EPA), également partenaire du PDMF, a pour but d'initier les publics jeunes à la vie économique et à l'esprit d'entreprendre avec le concours des entreprises.



Présidée par un Ornais, Michel Renard, EPA intervient dans les collèges, lycées, établissements d'enseignement supérieur et organismes d'insertion de Basse-Normandie, en initiant et animant des mini-entreprises. Dans la région, 32 mini-entreprises fonctionneront au cours de l'année scolaire 2010-2011, dont 6 dans l'Orne.

Une mini entreprise, c'est quoi ?

C'est la découverte, par des jeunes (volontaires, porteurs d'une idée), du parcours de la création et du démarrage (sur 1 ou 2 ans), d'une entreprise (fictive, dans le cadre d'un projet pédagogique), avec l'appui d'un parrain issu d'une entreprise réelle.

Si vous êtes intéressé(e) par la démarche, vous pouvez devenir parrain de l'une d'entre elles en contactant :

Séverine Achabou
severine.achabou@entreprendre-pour-apprendre.fr
Tél. : 06 50 25 04 98

L'alternance, des résultats aux examens excellents

Les taux de réussite à l'examen ainsi que le taux de placement dans l'emploi sont les principaux critères pour évaluer la qualité d'une formation. Cette année encore, les établissements de formation partenaires de la CCI d'Alençon augmentent leur notoriété avec des résultats exceptionnels obtenus par la voie de l'alternance.

Pour la première promotion du bac pro, le **CIFA TP** a maintenu son excellent niveau avec un taux de réussite aux examens supérieur à 94,5 %. L'ensemble des examens a été supervisé par l'inspecteur de l'Education nationale qui a souligné la qualité de l'organisation des épreuves.

En attendant les résultats des Brevets professionnels, le taux de réussite pour l'ensemble des diplômés préparés au **3IFA/CMFAO** est le meilleur de l'histoire avec près de 7 points de plus que l'année 2007. A noter, les très bons résultats de la filière vente avec 100 % de réussite en bac pro commerce et 74 % au BTS Négociation Relation Client.

L'ISERP, devenu récemment l'IRSAP (Institut Régional des Services à la Personne), n'est pas en reste de ces

bons résultats. Avec 98 % de réussite à la mention complémentaire d'aide à domicile, cette année est la meilleure depuis l'ouverture du CFA. Nous observons une nette amélioration des conditions d'accueil des apprentis sur les centres d'examen.

L'**ISPA** (Institut supérieur de plasturgie d'Alençon) a obtenu des résultats aussi significatifs pour son BEP et Bac pro plasturgie avec 100 % de réussite dont 7 mentions sur 9 diplômés en bac pro. Quant aux BTS, licence et titre d'ingénieur, des épreuves sont en cours.

L'**ISF** (Institut supérieur de formation) a connu également une belle réussite aux examens aussi bien pour les jeunes en alternance que les demandeurs d'emploi. Les bachelors ESG Grenoble de niveau

bac +3 ont obtenu de très bons résultats avec plusieurs poursuites d'étude au sein de l'Ecole de Management de Normandie à Caen. A noter également, 100 % de réussite au BTS Management des unités commerciales, ainsi que 75 % de réussite au BTS Assistante de gestion PME PMI.

La CCI d'Alençon félicite tous ces jeunes diplômés et également les maîtres d'apprentissage et tuteurs, ainsi que les formateurs qui ont largement contribué à ces résultats. Pourtant, il est à souligner la difficulté persistante à trouver des jurés auprès des professionnels.

Si vous souhaitez plus d'informations, contactez :

Nicolas Rousseau
rousseau@alencon.cci.fr
Tél. : 02 33 82 82 86

Des stages pour les professionnels de l'hôtellerie-restauration

Les règles d'hygiène en restauration : comment adopter au sein de son établissement les bonnes pratiques.

Ce premier stage se déroulera à Argentan le **lundi 18 octobre**, complété par une demi-journée dans l'entreprise avec mise en pratique et conseils individualisés (date au choix du participant). Pour mémoire, cette formation est obligatoire dans le cadre de la réglementation actuelle.

Mise en charme de son établissement - lundi 8 novembre 2010

Vous réfléchissez par rapport aux nouveaux critères du classement hôtelier ou vous avez pour projet d'engager des travaux de modernisation, de rénovation, de mise aux normes. Le stage que la CCI d'Alençon organise sur le thème de la « Mise en charme de son établissement » est de nature à répondre aux questions relatives aux travaux, aux précautions à prendre et aux choix à faire...

Force est de constater que les attentes et exigences des clients évoluent sans cesse, et que la réussite d'un programme de rénovation ne s'improvise pas.

Ce stage offre l'occasion d'apprendre comment conduire un projet d'investissement, quelles précautions prendre, quels sont les risques, comment maîtriser son budget.

La gestion des achats et la maîtrise de ses marges - lundi 29 novembre et 13 décembre

Plus que jamais, dans le contexte économique actuel, il importe de savoir maîtriser ses achats en fonction de sa carte et ses ratios d'exploitation, pour parvenir à atteindre l'équilibre et dégager du résultat.

Finis les cartes « fleuves », l'abondance de propositions de menus. Place à des cartes courtes, renouvelées, séduisantes, et qui mettent l'eau à la bouche en recherchant à valoriser



Ces stages doivent aider les professionnels à mieux accueillir les clients et à mieux gérer leur établissement.

cette offre par une communication pertinente, mais adaptée à son style, à son positionnement commercial.

Animé par un éminent spécialiste de la restauration, expert en marketing et gestion, Christopher Terleski apportera au cours de ce stage, conseils, recommandations opérationnelles, astuces, et expliquera comment, à partir de petits ajustements sans entrer dans des dépenses excessives, on peut parvenir à dynamiser son offre et à relancer la fréquentation de son établissement.

Joël Delaunay
delaunay@alencon.cci.fr
Tél. : 02 33 82 82 75

Rendez-vous de l'entreprise

Le programme des ateliers qualité NQT



Lors des ateliers gratuits, les adhérents Normandie Qualité Tourisme bénéficient de conseils très précis.

Comme chaque année, des ateliers qualité sont proposés gratuitement aux adhérents Normandie Qualité Tourisme. Ce semestre sera ponctué de 4 ateliers sur des thèmes variés :

Atelier 1 : « Augmenter le trafic et la gestion des flux dans les lieux de visites », à la CCI d'Alençon, le mercredi 29 septembre.

L'atelier aura pour objectifs :

- d'accroître le trafic,
- de parfaire l'accueil et la gestion des flux,
- d'optimiser les performances économiques.

Cet atelier s'adresse d'abord aux lieux de visite, mais la partie concernant l'accueil et la gestion des flux, ainsi que l'optimisation des performances économiques correspond également aux activités de loisirs.

Atelier 2 : « La décoration de tables selon les saisons », à la CCI d'Alençon, le mardi 5 octobre.

L'atelier aura pour objectifs :

- de travailler les végétaux,
- de créer à partir du naturel,
- d'imaginer des décors à base de légumes et de fruits,
- d'aborder diverses techniques pour

créer des centres de table fleuris, des soliflores, des bougeoirs, des présentations de menus, des compositions d'accueil, des porte-nom.

Atelier 3 : « Le Yield Management », à la Maison des entreprises d'Argentan, le mercredi 24 novembre.

L'atelier aura pour objectifs :

- d'anticiper la demande des consommateurs (voire la déclencher) afin d'optimiser l'offre tarifaire,
- de se positionner par rapport à son concurrent afin de développer un plan d'action.

Atelier 4 : « Le référencement : être vraiment visible sur Internet », à la Maison des Entreprises d'Argentan, le mardi 14 décembre.

L'atelier montrera un panorama du référencement naturel, pour comprendre comment faire remonter son site web dans la liste de résultats des moteurs de recherche.

Si vous êtes une entreprise touristique et si vous n'êtes pas adhérent à la démarche qualité régionale, mais si vous souhaitez participer à un de ces ateliers, contactez :

Véronique Marie-Françoise
vmf@alencon.cci.fr
Tél. : 02 33 82 82 73

Un séminaire sur l'intelligence économique

La maîtrise de l'information stratégique est un enjeu vital pour les entreprises. Dans un environnement concurrentiel et en constante évolution, elles doivent adopter les bons réflexes pour se protéger et prendre les décisions de manière éclairée.

Attentifs à la pérennité et au développement des entreprises du territoire, les Chambres de commerce et d'industrie d'Alençon et de Fiers-Argentan organisent, avec le groupement de Gendarmerie de l'Orne, un séminaire Intelligence économique qui se tiendra, le **mardi 26 octobre de 8 h 30 à 12 h 30** à Alençon, à la Préfecture de l'Orne. A travers l'intervention de différents experts, seront abordés de façon pragmatique, les aspects défensifs et offensifs de l'intelligence économique.

Brigitte Triquet
triquet@alencon.cci.fr
Tél. : 02 33 82 82 93

Agenda

Formation tuteur et maître d'apprentissage

• **Lundi 4 et 11 octobre** : à la CCIA

• **Lundi 18 et 25 octobre** : à l'antenne de L'Aigle

Marie Bricard
bricard@alencon.cci.fr
Tél. : 02 33 82 82 68

Vie des clubs

• **Lundi 4 octobre** : réunion du club des créateurs (ACEO), à 19 h 00, à la CCI d'Alençon

Sophie Douvry
douvry@alencon.cci.fr
Tél. : 02 33 82 82 59

• **Lundi 11 octobre** : réunion ISFEO à 17 h 00, à la CCI d'Alençon

• **Lundi 18 octobre** : Plato Perche de 17 h 00 à 20 h 00, à l'antenne de Mortagne-au-Perche

• **Mardi 19 octobre** : Club Performance de 9 h 00 à 12 h 30, à l'antenne de Mortagne-au-Perche

• **Mercredi 20 octobre** : Plato Bocage de 16 h 30 à 20 h 00, à l'antenne de La Ferté-Macé.

• **Lundi 25 octobre** : permanence INPI de 9 h 00 à 12 h 30, à l'antenne de Mortagne-au-Perche

Olivier Bellet
bellet@alencon.cci.fr
Tél. : 02 82 82 82 72

Plasturgie

• **Mardi 5 octobre** : restitution de l'étude sur un centre de recherche en technologies plastiques, à l'ISPA

Foires et salons

Sélection des manifestations du 15 octobre au 15 novembre 2010.

Les informations annoncées ne sauraient être exhaustives, et les dates de manifestations sont susceptibles d'être modifiées. Avant de vous déplacer, pensez à les vérifier, en n'oubliant pas de demander si les manifestations sont réservées ou non aux professionnels.

Agriculture et activités connexes

- **Salon du cheval et des activités équestres**, 1^{er}-15 novembre, Vérone (Italie)



Alimentation, restauration

- **In-food, IPA et SIAL**, salons des professionnels de l'alimentaire, 17-21 octobre, Paris
- **Salon du chocolat**, 28 oct.-1^{er} nov., Paris
- **Vinomédia**, salon du vin, 29-31 octobre, Paris

Antiquités, brocante

- **Salon du livre et des papiers anciens**, 22-31 octobre, Paris

Commerce, services

- « **Franchising and Trade** », 15-18 octobre, Milan (Italie)
- **Animal Expo**, salon des animaux de compagnie, 16-17 octobre, Paris
- **Kidexpo**, salon des enfants, 22-25 octobre, Paris
- **Vending Paris**, salon de la distribution automatique, 27-29 octobre, Paris
- **Salon de la photo**, 4-8 novembre, Paris

Communication, marketing

- **SATIS**, salon des professionnels de l'audiovisuel, 19-21 octobre, Paris
- **Semo**, salon des études marketing, média et opinion, 3-4 novembre, Paris

Culture, loisirs

- **FIAC**, Foire internationale d'art contemporain, 21-24 octobre, Paris

Défense, sécurité

- **Euronaval**, salon des professionnels du secteur naval et maritime, 25-29 octobre, Paris
- **Expoprotection**, salon de la prévention et de la gestion des risques, 2-5 novembre, Paris

Esthétique

- **Rencontre d'acheteurs finlandais du secteur de la cosmétique**, 15-17 octobre, Helsinki (Finlande)
- **Mondial de la coiffure et de la beauté**, 6-8 novembre, Paris

Habitat, aménagement

- **Salon de l'immobilier et du patrimoine**, 5-7 novembre, Le Mans

Hygiène, santé

- **Rencontres d'affaires avec les acheteurs et distributeurs allemands du secteur des hôpitaux et des cliniques**, 19 octobre, Düsseldorf (Allemagne)

Industries



- **Rencontres B & B dans les secteurs de la fonderie, de la machine outils, de l'outillage de précision**, 20-22 octobre, Ljubljana (Slovénie)
- **Opto**, salon de l'optique photonique, 26-29 octobre, Paris
- **K 2010**, salon de la plasturgie, 27 oct.-3 nov., Düsseldorf (Allemagne)
- **Midest et Maintenance expo**, salon de la sous-traitance industrielle et de la maintenance, 2-5 novembre, Paris
- **Elmia Subcontracting 2010**, salon de la sous-traitance, 8-12 novembre, Jonkoping (Suède)

Informatique, télécommunications

- **IP Convergence**, salon des solutions IP, 19-21 octobre, Paris
- **Info to Doc**, salon de la gestion de l'information, 20-21 octobre, Paris

Manifestations multisectorielles

- **Forum des associations et des fondations**, 28 octobre, Paris
- **Foire d'automne**, 29 oct.-7 nov., Paris

Recherche, innovation

- **Rencontres franco-chinoises de l'innocation**, 17-21 octobre, Chengdu (Chine)

Textile, mode

- **Cinte-Textextil China**, salon des textiles techniques et non tissés, 19-21 octobre, Shanghai (Chine)
- **Interselection**, salon du prêt-à-porter et des accessoires pour la distribution organisée et les enseignes de mode, 3-5 novembre, Paris

Tourisme, hôtellerie

- **Map Pro**, workshop international des professionnels du tourisme de groupe et des réceptifs, 21-22 octobre, Paris
- **Equip'hôtel**, salon des professionnels de l'hôtellerie et de la restauration, 14-18 novembre, Paris



Hélène Klein
klein@alencon.cci.fr
Tél. : 02 33 82 82 43

Mouvements

Mouvements de fonds

Du 21 juin au 20 août 2010, parus au BODACC. Source Tribunal de Commerce d'Alençon.

JACOB	Aigle (L')	Transfert	Tous travaux de bâtiment, construction, réhabilitation
LA BERGERE ET LE CRAPAUD	Aigle (L')	Création	Tapiserie, literie, vente et réfection de sièges
LES PORTES D'ARGENTAN SARL	Aigle(L')	Création	Acquisition et vente immobilière
LES PORTES D'ARGENTAN SARL	Aigle (L')	Achat	Location de véhicules autos et matériel
SAS. E.I. BEDOUET	Aspres (Les)	Création	Production et commercialisation d'énergies renouvelables
2F	Alençon	Création	Tous travaux de bâtiment, gros œuvre, maçonnerie
AFFAIRES PRIVEES	Alençon	Transfert	Commerce de vêtements et accessoires, dépôt-vente
A.G. MABILLE	Alençon	Achat	Commerce en gros et détail de viandes de boucherie
AJDA ADIL	Alençon	Création	Epicerie fine, fruits et légumes
BARBIER ROYER	Alençon	Création	Boulangerie pâtisserie, confiserie, sandwiches, boissons
EURL CLAUDE BOSSARD	Alençon	Création	Boucherie, charcuterie, volailles
HOLOS	Alençon	Création	Optimisation des potentiels et du bien-être de l'individu
LE CHARLIE'S BAR	Alençon	Création	Bar, petite restauration
MAESTRIERI DELPHINE	Alençon	Création	Vente de prêt-à-porter et objets de décoration
METALLERIE PILET	Bazoche-sur-Hoëne	Achat	Métallerie, chaudronnerie, tôlerie
ISISWEB.COM	Boissei-La-Lande	Création	Création et référencement de sites Internet
FORTUNATUS GROUP	Boissy-Maugis	Création	Coaching, formation, communication en anglais
HARAS DE MESILLE	Boitron	Création	Centre équestre, achat-vente, élevage de chevaux
PREFAOUEST	Cerisé	Création	Réalisation d'ouvrages en béton armé, pose sur chantier
AVICE MARIE-CLAIRE	Ceton	Création	Négoce de fourrage, travaux publics
BEE PHILIPPE	Ceton	Création	Travaux de maçonnerie, achat-vente de matériaux
CDS SERVICES	Ceton	Création	Mise en service, dépannage d'appareils de climatisation
PENLOU SANDY	Chapelle-Montli. (La)	Achat	Alimentation générale, épicerie, quincaillerie
LEPREUX CHRISTOPHE	Chapelle-Viel (La)	Création	Plomberie, chauffage, fumisterie
BENEK SAHIN	Condé-sur-Sarthe	Création	Vente et distribution de kebabs, surgelés
COULIMER INFORMATIQUE	Coulimer	Création	Prestations informatiques, maintenance, formation
LA GARENNE CONSEIL	Coulonges-sur-Sarthe	Création	Services aux entreprises, relations publiques
RACHER CLAUDIE	Courgeoût	Création	Location de vélos, vente de boissons
COUPEY THIERRY	Crulai	Création	Production d'électricité
DUDOUE LAETITIA	Cuissai	Achat	Bar, épicerie, journaux, snack, jeux divers
LES VERGERS DE LA LANDE	Cuissai	Création	Hébergement touristique et de loisirs
VOLTELEC	Echauffour	Création	Exploitation d'installation photovoltaïque
FRONTIN GILLES	Exmes	Achat	Boulangerie pâtisserie
BAA-BOY	Ferté-Macé (La)	Création	Vente de prêt-à-porter au détail
HEBERT SOPHIE	Ferté-Macé (La)	Transfert	Vente d'objets divers, vêtements, sur foires et marchés
S.A.S. CHRISTENSEN CO. FRANCE	Ferté-Macé (La)	Création	Commercialisation de matériels agricoles, de traite
BERRIER NICOLAS	Francheville	Location-gérance	Café, épicerie, restaurant, journaux
CHARPENTIER SYLVAIN	Gacé	Transfert	Exploitant forestier, débroussaillage
CHAUMIER BRIGITTE	Igé	Reprise	Entreprise de travaux agricoles
LES VIDANGES ORNAISES	Madeleine-Bouvet (La)	Création	Vidange de fosse septique
LE BDM	Mauves-sur-Huisne	Création	Restauration, café bar, plats à emporter, jeux
LEBOURGEOIS CATHERINE	Mortagne-au-Perche	Achat	Café, tabac
S.A.S. TRIO FEMINA	Mortagne-au-Perche	Création	Exploitation de librairie, papeterie, vente de disques
DROMERT PHILIPPE	Mortrée	Création	Entretien, réparation d'automobiles, achat-vente
SONOCAR	Mortrée	Transfert	Commerce de véhicules automobiles, carrosseries
GAP PRODUCTIONS	Moulins-la-Marche	Création	Fabrication et commercialisation de produits
BEDOUET MATHIEU	Moussonvilliers	Création	Pose et fourniture de carrelage, faïence, mosaïque
SARL AB-SERVICES	Neuilly-sur-Eure	Création	Achat-vente électroménager, cuisines, chauffage
DUVAL JEROME	Nocé	Achat	Boulangerie pâtisserie, confiserie, glaces, traiteur
EMPREINT ECO	Origny-le-Roux	Création	Conseil et étude en énergies renouvelables
SCHUMAN GERALDINE	Préaux-du-Perche	Création	Restauration, bar, vente de produits du terroir, cadeaux

MOTAS ROMAIN	Aigle (L')	Création	Services en informatique, vente de matériel, formation
PINCELOUP EURL	Saint-Denis-sur-Huisne	Transfert	Vente de produits liés aux animaux domestiques
BARILLER SAMUEL	Saint-Ellier-les-Bois	Reprise	Cuisinier, traiteur, ambulancier et à domicile
CERNAY NELLY	St-Germain-du-Corbéis	Reprise	Boulangerie pâtisserie
CHRISMETAL	St-Germain-du-Corbéis	Achat	Serrurerie ferronnerie
MALLET DANY	St-Germain-du-Corbéis	Création	Achat-vente de boissons alcoolisées
MAREAU AURELIEN	St-Germain-du-Corbéis	Achat	Boucherie charcuterie, volailles, vins, petite épicerie
OSWALD JEAN-PHILIPPE	St-Germain-du-Corbéis	Création	Travaux de menuiserie, pose de cuisines, salles de bains
QUEVERT YANN	Saint-Hilaire-la-Gérard	Création	Vente d'énergie solaire
BGL IMMOBILIER	Saint-Jean-de-la-Forêt	Création	Bailleur
CHAUF'ECO	St-Langis-les-Mortagnes	Création	Energies renouvelables, installation de pompes à chaleur
CHRETIEN GAETAN	St-Martin-des-Landes	Création	Achat-vente de bois de chauffage, bûcheronnage
SUZANNE CLEMENT	St-Martin-du-Vieux Bell.	Création	Travaux agricoles, battage céréales
EURL JEROME DELAVIGNE	Saint-Michel Thubœuf	Création	Charpente, couverture, isolation
RAOULT LOIC	Saint-Pierre-des-Loges	Location-gérance	Café, restaurant, traiteur
AEG O BISTROT	St-Sulpice-sur-Risle	Achat	Restaurant brasserie
FERRE FANNY	St-Sulpice-sur-Risle	Création	Production et commercialisation d'énergies renouvelables
LA HARDIERE ENERGIE SARL	Ste-Gauburge Ste-Col.	Création	Production et vente d'énergie
SARL MILSONNEAU	Ste-Gauburge Ste-Col.	Achat	Vente, achat, réparation de tous véhicules automobiles
VAUDRON CYRIL	Ste-Gauburge Ste-Col.	Achat	Boulangerie pâtisserie, plats cuisinés, sandwichs
EL GRILL	Sées	Location-gérance	Hôtel restaurant, grill
LES ANGES	Sées	Création	Transactions immobilières
TOUCHET ARNAUD	Sées	Création	Taxi, transport de petites marchandises
EURL GIL'ANIM	Soligny-la-Trappe	Création	Animation, disc-jockey, événementiel
GOT PERRINE	Tanville	Transfert	Brocante, décoration, encadrement
SARL BOUCHERIE DU CENTRE	Tourouvre	Achat	Boucherie charcuterie, vente de produits préparés
SYNCFLUX	Tourouvre	Création	Conseil en management et développement de logiciels
EURL DAVOUST	Valframbert	Achat	Tôlerie, peinture autos
PETIT DAVID	Villiers-sous-Mortagne	Création	Services aux particuliers, entretiens extérieurs
WLMC	Vrigny	Création	Maçonnerie générale, carrelage, pilotage de chantier

La liste des mouvements de fonds vous permet d'être au courant de l'évolution économique de votre secteur.
Pour tout renseignement complémentaire juridique, www.infogrefe.fr

Transcommerce



Bar-restaurant-hôtel-hébergement touristique

- 613H0680 - **Restaurant** - Fonds de commerce : salle de restaurant, cuisine, wc. Dans village du Parc régional du Perche, tous commerces + écoles. Prix du fonds : 70 000 € + 402,41 € de location des murs. Possibilité de logement au-dessus, T3, loyer 355 €, charges comprises + cave.

Contact : SCP Bouvier - Maydat-Burban - Albrech (Tél. : 02 33 73 71 33)

- 611H0682 - **Hôtel/Restaurant** - Dans un cadre verdoyant au cœur de la forêt d'Andaines, petit village normand de 350 habitants, 12 km de Bagnoles-de-l'Orne. Fonds de commerce hôtel 2 étoiles, restaurant 130 places, hôtel 20 chambres, 1 grand parking.

Prix du fonds : 150 000 €, loyer annuel : 15 648 €. Logement 120 m².

Contact : Maître Courtonne, Melle Chenel (Tél. : 02 33 38 76 76)

Non alimentaire

- 611C1007 - **Tabac presse loto** - Idéal pour personne seule, même en reconversion. Beau potentiel. Fermé le dimanche. Appartement F4.

Commission tabac 27 538 €. CA HT 57 946 €. Prix : consulter l'agence.

Contact : Century 21 Harmony (Tél. : 02 43 24 67 06)



Liquidation de stocks

Condé-sur-Sarthe

- du 6 au 18 octobre 2010 pour cessation d'activité : « DALBE » papeterie – cadeaux – loisirs créatifs – Beaux-Arts. 2 Rue du Hertré.

Paroles d'entreprise

Retour gagnant dans le Perche, pour Maliama et Hugues Brizzi

Créer un centre de remise en forme de 300 m², chaleureux, moderne et offrant des services personnalisés à Saint Langis-les-Mortagne est un pari audacieux. Le professionnalisme, l'expérience et la volonté de Maliama et Hugues Brizzi l'ont transformé en belle réussite : Oméga'form.



Hugues et Maliama Brizzi au sein de leur centre Oméga'form.

CCI d'Alençon : Quel est votre parcours ?

Maliama Brizzi : J'ai un brevet d'état des métiers de la forme et deux formations sur les techniques de relaxation par le massage et « l'Energy Kids » pour

les activités dédiées aux enfants.

En 2001, j'ai été championne du monde de Step par équipe, en tant que participante-coach-chorégraphe.

Hugues Brizzi : J'ai, moi aussi, le brevet d'état des métiers de la forme. En 2007, j'étais le préparateur physique de l'équipe de France cadet-juniors de karaté (discipline kata) pour les championnats du monde.

CCIA : Pourquoi avez-vous choisi Le Perche ?

Hugues Brizzi : Je suis originaire de Mortagne. J'y ai vécu 20 ans avant de partir travailler en Bretagne, puis en Ile-de-France. Après la naissance de nos enfants, nous avons souhaité retrouver un cadre de vie plus harmonieux et conforme à nos attentes.

CCIA : Qui avez-vous rencontré pour mettre votre projet en route ?

Hugues Brizzi : En premier lieu, notre expert comptable. Puis, nous avons rencontré les élus locaux (nous étions à la recherche du meilleur emplacement possible), la Chambre de commerce et d'industrie d'Alençon, et Basse-Normandie Active (pour valider notre projet et instruire les différents dossiers d'aides).

CCIA : Avez-vous connu des difficultés ?

Maliama Brizzi : Non pas réellement, mais c'est un ensemble de petites choses qui s'additionnent. Quand on veut se lancer, on voudrait parfois aller plus vite que la musique. Certaines réglementations peuvent être très contraignantes. Nous avons beaucoup travaillé avec la DDT61, concernant l'accessibilité de notre établissement. Il y a tellement de choses à voir et à faire. Si nous avions un conseil à donner, c'est bien de se faire accompagner pour appréhender l'ensemble des réglementations et démarches.

CCIA : Quel accueil avez-vous reçu ?

Maliama et Hugues Brizzi : Super accueil de tout le monde ! Les élus locaux, les commerçants et la population. Beaucoup sont venus à notre inauguration et reviennent maintenant comme abonnés : plus de 200 clients réguliers fréquentent Oméga'form après 5 mois d'activité. Nous avons dû embaucher quelqu'un rapidement.

CCIA : Comment communiquez-vous ?

Maliama Brizzi : La presse locale est venue à notre rencontre, mais le plus étonnant, c'est que nous n'avons pas eu le temps de créer un site Internet, nous avons donc réalisé un profil sur Facebook, plus rapide et gratuit. Et ça nous a amené énormément de contacts et de clients.

CCIA : Quels sont vos projets ?

Maliama Brizzi : La mairie devrait commencer des travaux d'agrandissement dans quelques mois et nous aurons alors une salle de cours collectifs de 100 m² qui nous permettra de réorganiser les volumes actuels. Nous réfléchissons aussi à la création d'un site Internet pour compléter notre présence sur la toile et nous continuons d'investir dans de nouveaux matériels.

Arnault Delpuch
delpuch@alencon.cci.fr
Tél. : 02 33 83 95 32



Après des expériences sportives de haut niveau, le retour dans l'Orne de Hugues et Maliama Brizzi s'avère être une vraie réussite.

Contacts CCIA

Siège de la CCIA

• Du lundi au vendredi, de 9 h 00 à 12 h 30, et de 14 h 00 à 18 h 00
12 place du Palais - BP 42 - 61002 Alençon Cedex
cci@alencon.cci.fr
Tél. : 02 33 82 82 82 - Fax : 02 33 32 10 16

Antenne de Mortagne-au-Perche

• Mardi et jeudi, de 9 h 00 à 12 h 30 et de 14 h 00 à 18 h 00
• Lundi, mercredi et vendredi, sur rendez-vous
Maison de la Formation - Rue F. de Boyères
61400 Mortagne-au-Perche
mortagne@alencon.cci.fr - Tél. : 02 33 83 95 32 - Fax : 02 33 83 10 61

Antenne de L'Aigle

• Lundi, mardi, jeudi et vendredi, de 14 h 00 à 17 h 30
• Le matin et le mercredi, sur rendez-vous
Place Fulbert de Beina - 61300 L'Aigle
penven@alencon.cci.fr
Tél. : 02 33 24 19 37 - Portable : 06 13 45 84 42

Antenne de La Ferté-Macé

• Permanence jeudi après-midi, sur rendez-vous
Immeuble Score - ZI Beauregard
Route d'Argentan - 61600 La Ferté-Macé
Tél. : 02 33 82 82 82

www.alencon.cci.fr